

Felújítják a szegedi egyetem központi épületét

## Hárommilliárdba kerül a beruházás

A Szegedi Tudományegyetem (SZTE) központi épületének felújítása hárommilliárd forintba kerülne. Az egyetem a beruházást a Nemzeti fejlesztési terv pénzforszáiból igyekszik finanszírozni.

MUNKATÁRSUNKTÓL

A Szegedi Tudományegyetem Dugonics téri központi épülete, melyben például a rektori hivatal is működik, felújításra szorul. Az egyetem a városképi jelentőségű épület renoválására a II. Nemzeti fejlesztési terv keretein belül törekszik pénzforszákat biztosítani. A megújuló épületben – az egyetem vezetése mellett – a jövőben helyet kapnak a kutatásfejlesztéshez és innovációtárházhoz kötődő szolgáltatások is. A jelenlegi tervek három fő funkció megteremtését

tűzik ki célul – nyilatkozta Keczer Gabriella, az SZTE sajtószóvivője. Kialakítanak egy szolgáltatást, mely konzultációs központ lenne a régió tudásalapú gazdaságfejlesztési programjainak menedzseléséhez. A prezentációs térben a hallgatói kiszolgáló fejlesztési központot alakítják ki, ahol a képzéseket közvetlenül támogató hallgatói digitális és humán szolgáltatások koncentrálódnak. Az egyetemi kooperációs térben kapnak helyet azok az egyetemi szervezeti egységek, melyek a tudás létrehozásának és menedzselésének egyetemi szintű letéteményesei. Ilyen például a pályázati, az innovációs, és a külügyi iroda.

A beruházás tervezett összköltsége mintegy hárommilliárd forint. Az elképzelések megvalósítása érdekében jelenleg a terveket egyeztetik.

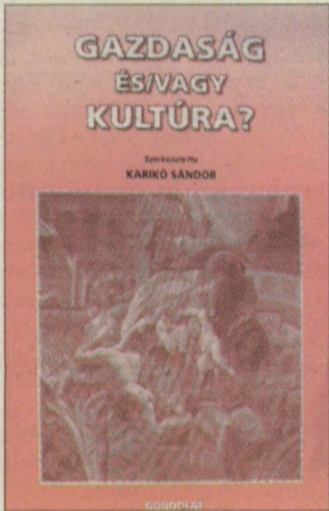
Gazdaság és/vagy kultúra?

## A legkeresettebb termék a tudás

MUNKATÁRSUNKTÓL

Sokáig lehetett feltenni úgy a kérdést a világban, hogy gazdaság vagy kultúra? Egy modern, értelmes társadalomban azonban már nem. Magyarországon nagyon pontos diagnózisra vall annak a tanulmánykötetnek a címe, mely a kérdést „és/vagy” relációban egyszerre teszi fel. Tizenkilenc kutató (köztük több szegedi) – a filozófia, a közgazdaságtan, a szociológia, a pszichológia, az esztétika, a pedagógia jeles képviselői – különböző megközelítésből vizsgálják azt a kérdést, hogy miképpen jelenik meg a gazdaságban a kultúra, illetőleg a kultúrában a gazdaság. A kötetet Karikó Sándor szegedi főiskolai tanár szerkesztette egységes egészé.

Ha az ember végigolvassa a tanulmányokat, s mellé teszi a saját tapasztalatait, leszögezheti: annyira kitágult mind a gazdaság, mind a kultúra jelentéstartalma és feltételrendszere, hogy a határvonalakon már össze is mosódik a kettő. Egyre többet beszélünk tudás alapú társadalomról, magasabb munkakultúráról, képzetesebb és intelligensebb munkaerőről. Nem is beszélve arról, hogy amikor gyorsuló ütemben vágtatunk a globalizált egyenárú világ felé s „az emberek azzá válnak, amit megvásárolnak”, mit jelent, ha maga a kultúra mint áru képes réseket ütni ezen az egyenleértékelődésen. Gondoljunk csak a



nemrégiben bemutatott Munkácsy- vagy a mostani Van Gogh-kiállítás örületes és bámulatos népszerűségére vagy az egész országot megmozgató Nagy könyv versenyre.

A nemzetközi verseny talán legerősebb „hadüzenete” a nemzetgazdaságok számára, hogy a tudás egyre inkább a gazdaság legfontosabb mozgatórugójává kezd válni. Elgondolkodtató adat: az egyik legnépszerűbb internetes keresőrendszer a tudásgazdaság hívószavára magyar nyelven 993, angol nyelven 140 millió találati arányt jelez. Van hová iparkodni! A kötet a Gondolat Kiadó gondozásában jelent meg, nemrégiben mutatták be Szegeden és Budapesten.

Megszűnt a helyi közvetlen vonal

## APEH: telefonos ügyfélszolgálat

Idén országosan egységes telefonos ügyfélszolgálati rendszert vezetett be az APEH, amely vezetékes telefonról a helyi tarifával hívható (06-40-42-42-42), mobiltelefonról pedig saját hálózaton belül a (06-20/30/70)-33-95-888-as számon érhető el. A központi telefonszámok bevezetésével fokozatosan megszűntek a hivatal megyei igazgatóságainak saját tájékoztatói telefonszámjai, így Csongrád megyében a korábbi, 62/472-160-as közvetlen vonal is.

Az adóügyekben tájékozódni kívánó ügyfél a szám tárcsázását követően egy menürendszer alapján választhatja ki a kívánt témakört. Előtte azonban egy rövid üdvözlő szöveg meghallgatása után meg kell adnia a lakó-, illetve székhelye szerinti irányítószámot, amely alapján a működött program ügyintéző kérése esetén továbbítja hívását a megfelelő megyei igazgatóság munkatársaihoz. A menürendszer több szintű, négy fő menüpontból és azokon belül további alpontokból áll. A fő menüpontok jelenleg a következők: 1. elektronikus bevallás 2. adókötelezettségek, adóigazgatás 3. adójog 4. tájékoztatás a nyitva tartásról.

A munkatársak telefonon hétfőtől csütörtökig munkanapokon 8.30-tól 16.00 óráig, a pénteki munkarend szerinti munkanapokon 8.30-tól 12.00 óráig fogadják a hívásokat. Fontos tudni, hogy az adótitok védelme miatt konkrét adóügyre vonatkozóan telefonon nem adható tájékoztatás, ilyen esetekben a munkatársak az illetékes igazgatóság ügyfélszolgálatán tudnak segíteni.

Mindentudás Egyeteme – Szeged: Gyimóthy Tibor

## Szoftver: ipar vagy valami más?

Melyek a szoftveriparban a fejlesztési szabványok? A Szegedi Tudományegyetem Informatikai Tanszékcsoportja milyen kutatás-fejlesztési eredményeire büszke? E kérdésekre is válaszol a Mindentudás Egyeteme – Szeged sorozatnak a felévet záró előadásán Gyimóthy Tibor egyetemi docens, az SZTE Informatikai Tanszékcsoport Szoftverfejlesztés Tanszék vezetője.



MUNKATÁRSUNKTÓL

A biopolisz fejlesztési program egyik modulja a szoftveripari fejlesztési projekt. Az informatikai rohamos térnyerése a gazdaság és tudomány területén napjainkban nyilvánvalóvá vált. Alig van olyan terület, ahol az informatikai alkalmazások kritikus szerepet megkérdőjelezhetők. Azonban, mivel a szoftverfejlesztés egy viszonylag új „iparág”, még nem

alakultak ki az általánosan elfogadott szabványok a fejlesztési folyamatokra, illetve minőségi követelményekre. Ez nagyon veszélyes, hiszen például egy szoftverhiba súlyos károkat okozhat. Ez különösen igaz az úgynevezett beágyazott rendszerek (például repülőgépek, autók fedélzeti szoftverei) vagy orvosi alkalmazások esetén. A problémák megoldásában sokat segíthet a mesterséges intelligencia módszerek

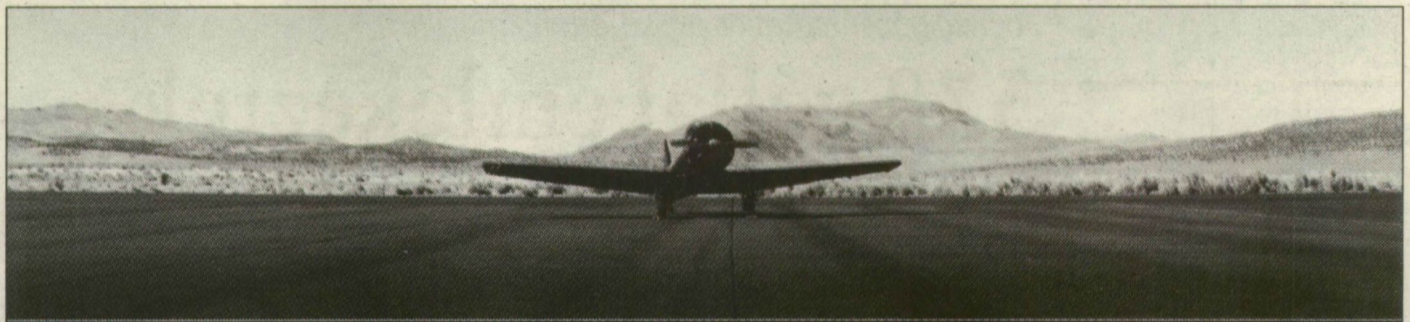
alkalmazása (például gépi tanulási modellek). A szoftveripari fejlesztési modul keretében az SZTE Informatikai Tanszékcsoport nemzetközileg elismert kutatás-fejlesztési eredményeire támaszkodva a szoftverminőség, beágyazott, illetve mobilrendszerek, mesterséges intelligencia, operációkutatás, orvosi jel- és képfeldolgozás területén ipari partnerekkel együttműködve végznek fejlesztéseket. Az előadás ezen területek izgalmas

problémáiból és lehetőségeiből ad ízelítőt Gyimóthy Tibor.

A Mindentudás Egyeteme – Szeged előadása szerdán 18 óra körül kezdődik az egyetemi JATIK kongresszusi termében (Ady tér 10.). Ez – felvételtől – pénteken és vasárnap este fél nyolctól látható a Városi Televízió Szeged műsorán. A Mindentudás Egyeteme a Magyar Tudományos Akadémia tudományos vezetésével és a Magyar Telekom társadalmi szerepvállalásával jött létre.



Magyar  
Tudományos  
Akadémia



TELJESÍTMÉNY. PRESTÍZS. INNOVÁCIÓ.

Csak egy szép repülőgép a jó repülőgép. A Breitling is ezt a filozófiát követi, és szilárdan elkötelezett, hogy az igényes profiknak csúcsteljesítményű időmérő szerkezeteket építsen. Kronográfjaink a tartósság, a funkcionalitás és a precízió terén a legszigorúbb követelményeknek is megfelelnek, minden egyes órát függetlenül szakértőkkel bevizsgálunk, és a COSC (hivatalos svájci kronométerellenőrzés) tanúsítványával látunk el. Nem véletlen tehát, hogy a Breitlinget a repülés szerelmesei is elismerik.

www.breitling.com



CHRONOMAT EVOLUTION



óra-ékszer szalon

Hagyomány és Érték-Trend

6720 Szeged, Kígyó u. 1.

Tel.: 62/424-291, Fax: 62/319-803

www.arizona.hu babos.szalon@arizona.hu



BREITLING  
1884

INSTRUMENTS FOR PROFESSIONALS™