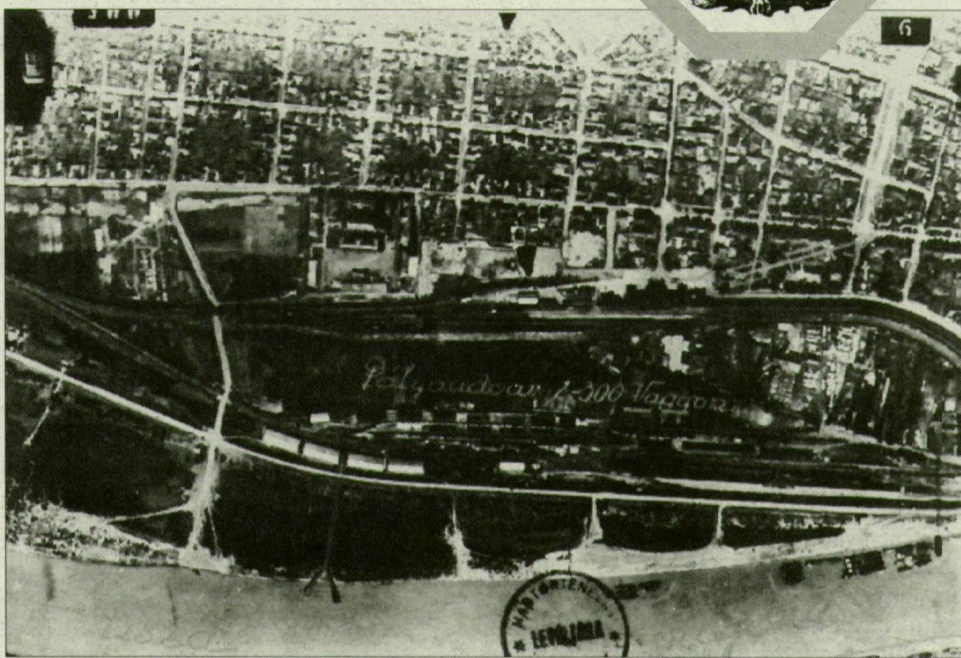


A repülőtér és a dorozsmai határ



A pályaudvar és környéke

## 75 éve, Kun Béla parancsára Szeged madártávlatból - 1919



A szegedi Alsóváros

Az Országos Hadtörténeli Múzeumból nemrég került elő vagy két doboznyi régi üveg-lemez-negatív, és néhány fotópapír-(kontakt)-másolat az egykori Hadügyi Népbiztosság parancsára felállított magyar katonai térképező csoport archív anyagából. Valamennyi 1919 júliusában készült, az egykori tiszai offenzíva városai fölött, 2000–2800 méteres változó magasságban. A felvétel sorszáma, a repülési magasság és a dátum minden lemezre fekete vegytintával van ráírva, a másolatokon fehérben olvasható. A felvételeket készítő „kézikészülék” 30 centiméteres fókusz távolságú optikai rendszerével egy majdnél félméteres hosszú, több kilogramm súlyú kezdetleges fényképező kamerára enged következtetni. Hrenkó Pál tudós katonai térképtörténész kutatásából tudjuk, hogy abban az időben még nem voltak fenéklakos rögzíthető kamerák, hanem a több ezer méter magasságban repülő gépben a pilóta mögötti ülésből kihajolva, kézből készültek ezek a felvételek. Ahhoz képest igen jó minőségűek!

– De vajon miért kellett ilyen magasra repülni?

A feltehetően Kecskeméten felszálló felderítő gép a Vörös Hadsereg szervezetébe tartozó Légügyi csoporthoz tartozott, fényképezése valószínűleg az a Neogrády Sándor százados volt, aki később a magyar aerofotogrammetria első tudós megalapítója lett. A repülőút első célja Szeged, az akkor már „nemzeti hadseregét” szervező, és a Tiszántúlon tobozó Horthy Miklós forrongó városa volt. Az ellenséges repülőtér fölött 2600 méterrel is jól láthaták a régi hangárok mellett újonnan épült barakkot, a két lepányvázott repülőgépet, és a Dorozsma felé kitolt több száz vasúti kocsi. A jóhiszemű ki-

értékelő megláthatta volna a Belvárosi temető hősök sárkerjében sorjázó friss sírhanthokat.

A következő felvétel a katonai barakk-kórház fölött készült, a mai Kálvária, Korda, Szel és Lendvay utcák óriási tömbjében terpeszkedő 44 fabarakk szabályos oszlopokba szervezett négyszögeit mutatja. Központi épületén két óriási vörös keresztet festettek fel, és a Szel utcai oldalon jól megkülönböztethető a hátsó kijárat menti karantén és hullaház is.

Jól kitaposott útja van a temető felé... Túl a Sancer-tavakon és a Hernyóson, „harctéri” hangulatot mutat a régi löversenyter széle. Szegény Róka utcai utász-újoncok itt gyakorolhatták a galíciai és isonzi halálos futóárkokat és mellvéd alatti fedezékeket, ütegállásokat szép szabályosankicsipkézni – hiába!

Az idegen légtérbe hatolt gép pilótáját feltehetően sokkolta a reptéren készenlétbe helyezett két gép látványa, ezért a régi indóház és fűtőház

felé már nem kanyarodott vissza, hanem a Mátyás király téri Ferences kolostor fölött fényképezett. A felvétel sarkában jól látható az új pályaudvar, minden vágányán kocsisorral. Az alsóvárosi templom tornyának és az indóházi kupolának a földre vetett árnyéka irányából kiszámítható, hogy a gép kb. délelőtt 9 óra körül érhetett a város fölé. A villamos éppen az állomás előtt áll, vágánya még a Szent Ferenc utcán fordul vissza (ma a Gőz utcában csikorog), és a

következő képen, mely a tiszai rakodó fölött készült, még mindig ugyanott áll. Nyugalmas kedd reggel lehetett, Kilián napja. Az utcán még „balra hajts” volt a divat, a villamos is „fordítva” járt.

– Bezzeg lent a rakodóparton!

A Tiszai Pályaudvaron kb. 300 vagon, a vízparton 12 nagy és 8 kisebb uszály, a túlsó újszegedi parton is 6 látszik még a vasúti híd alatt. Itt valami megzavarhatta a légi felderítőket, mert a következő

felvételt már a felsővárosi Deszkás temető és Gedő felett készítették csak. Akkor még a Rózsa utcán és a Tápéi soron kezdődtek a házak, és a villamos vágánya is véget ért Gedőben: itt volt a felsővárosiak kedves „múlató kertje” nyári vendéglővel és táncbellel – akkoriban nyilván sok katonával is. Gedő Márton hajósgazda bormérőjét akkor már veje, Kopasz Ferenc halász vezette, de őt egyszerűen Kopasz Gedónak hívták.

A felderítők úgy ítélték, hogy a Tisza vonalán Északnak haladva nem nagy kerülővel érhetnek vissza bázisukra, ezért legközelebb Mindszent, majd Szegvár fölött fényképeztek. A Pallavicini-majorban egy trént, Szegváron meg csak a „várost” fényképezték. Kicsit türelmetlenek lehettek az ellenséges frontvonal fölött, ugyanis Szegvárról azt hitték, hogy már Szentesen vannak. De ott azután a hajóállomásról bevezető széles út elvitte őket a Kurca-parti fatelep, majd a város fölé, és a pályaudvaron túl még a sokkéményű Zsoldos-féle gyártelepet is lefényképezték. Az állomás előtt egy tréntábort, a vágányokon vagy félszáz vagon számláltak meg, és kiértékelték még a Zsoldostelep csúvár- és faszállító kocsijait is. A nagy körkemence kéményének árnyéka szerint már 10 óra is elmúlt, amikor az utolsó felvétel elkészülhetett.

A fényképező légi vállalkozásnak már 75 éve! Relikviát a múzeum őrzi, mert a hadi célokra túl megmutatják a Szeged-dorozsmai hold alakú nadrágszíjparcellákat, Pallavicini táblásítását, Zsoldos bányáinak gorcáit, és még ki tudja kinek hányféle érdekességét: ablakot a múlt.

**Rózsa Gábor**

Kosztá József Múzeum  
Szentes

## A megszállt területek közellátásának biztosítása

(...)

Egy cikk keretében nem foglalkozhatunk a fontos kérdés egész komplexumával, ezúttal kizárólag a románoktól megszállt területek termelési ügyét tárgyaljuk.

Hogy a helyzetről tiszta képet alkothassunk, lássuk, hogy az alábbi „A” kimutatás szerint milyen területeket tart a román hadsereg megszállva és mennyi ezen területek lakóinak száma. Állapítsuk meg továbbá a „B” kimutatásból, hogy a megszállt területekről az idén milyen terméseredményekkel számolhatunk.

„A” kimutatás

**Román megszállás alatt áll:**

1. A Királyhágóntúli megyék (Hunyad-, Szeben-, Alsófehér-, Tordaaranyos-, Kolozs-, Szolnokdoboka-, Besztercenaszód-, Marostorda-, Kis- és Nagyküküllő-, Fogaras-, Brassó-, Csik-, Háromszékmegye), amelyek összterülete 57.804 négyzetkilométer, 2.678.000 lakossal.

2. A Tisza balparti 8 megye (Szabolcs-, Szatmár-, Ugocsa-, Máramaros-, Szilágy-, Bihar-, Hajdu-, Békésmegye), amelyek összterülete 43.338 négyzetkilométer 2.595.000 lakossal.

3. Jásznagykunszolgalmegyéből cirka 3500 négyzetkilométer 280.000 lakossal.

4. Csongrádmegyéből cirka 1800 négyzetkilométer 150.000 lakossal.

6. Aradmegye területe 5936 négyzetkilométer 351 ezer lakossal.

7. Krassószörény megye területe 11.074 négyzetkilométer 466.000 lakossal. Ez összesen 125.166 négyzetkilométer 6.665.000 lakossal.

Az alábbi „B” kimutatás az előbb felsorolt területek békebeli 5 gyenge és közepes év átlagtermését tünteti fel. Az ismétlések elkerülése

szempontjából a területeket csak az „A” kimutatás sorszámaival jelöltem meg.

Ezen termésátlag-kimutatás

tekintettel a paragon maradt nagy területekre és a tavaszi károokra, 30 százalékkal, a tavaszi termények hozamát

„B” kimutatás

5 évi átlagtermések 100 mázsákban

|           | búzában | rozsbán | árpában | zabban | tengeriben |
|-----------|---------|---------|---------|--------|------------|
| Az 1-en   | 39 000  | 8000    | 6600    | 15 000 | 60 000     |
| A 2-ön    | 65 000  | 22 000  | 12 000  | 13 600 | 63 000     |
| A 3-on    | 9000    | 500     | 3500    | 1900   | 6000       |
| A 4-en    | 4000    | 500     | 1200    | 300    | 2500       |
| Az 5-ön   | 6400    | 250     | 1600    | 600    | 5500       |
| A 6-on    | 15 000  | 900     | 1400    | 2000   | 14 000     |
| A 7-en    | 8800    | 300     | 300     | 1900   | 15 000     |
| Összterm. | 147 200 | 32 450  | 26 600  | 34 400 | 169 000    |

csupán tájékozással szolgál. Az ezidén várható terméshozamok hozzávetőlegesen megállapíthatók, ha a kimutatott átlagtermést a búzánál és rozsnál,

pedig tekintettel a bevetetlen területekre és a tavaszi kedvezőtlen vetési lehetőségekre, 35 százalékkal redukáljuk.

Ilyen alapon számítva a

románok által megszállt területekről kerekén 10,3 millió métermázsza buza, 2,3 millió métermázsza rozs, 1,7

millió métermázsza árpa, 2,2 millió métermázsza zab és 11 millió métermázsza tengeritemés várható.

(Délmagyarország, 1919. júl. 9.)