

Erdő és ember

Kiállítássegüttes Ópusztaszeren

1992. augusztus 20-án átadják rendeltetésének a kiállítási terület két épületét: az Erdők Templomát és az első múzeumi pavilont, amelyet tíz további követ majd.

A kupolás kiállítótér az ember és az erdő kapcsolatát, a fák és a növényzet, az élővilág egymásra utaltságát, jövő iránti felelősségünket villantják fel. Az erdők életükben és halálukban egyaránt az embert szolgálják, a friss, éltető levegő, gyáraink, házaink, tárgyaink anyagát ők adják, otthonaink melegét nemkülönben. A legkevesebb, amit tehetünk, óvjuk, védjük fatestvéreinket.

A kupolás hajlékok – Is-tennek és embernek – ősi magyar építő technikájával, hajlítással épülnek, ugyanúgy, mint honfoglaló őseink jutakupolás sátrai, legelső kerek templomai. Méreteik is hasonlóak. A múzeum-együttes elkészülte után honfoglalás kori falut; az erdők nyári-őszi színeit magára öltött facsoportot idéz majd emlékezetünkbe. A zöld, okkersárga, rozsdavörös héjazat nem véletlen tehát. A templomot a honfoglalás kori díszítőművészetének feltámasztásával tettünk szívünkhöz közelivé, ismerőssé. Az életfákkal díszes, zöld templom a múlt értékeit őrizve üzen a márnak: nem voltunk, nem vagyunk és nem leszünk soha másoknál alábbvalóak. Élet-

fák, fák, erdők figyelmeztetnek költességünkre: őrizzük, gyarapítsuk értékeinket, magyarságunkat.

Az építkezés első ütemét 1992. június 10-én kezdtük el és 1992. augusztus 20-án átadjuk. Ami aznap látható, az jó két hónap alatt épült meg!

Az épületegyüttest Csete György tervezte Dulánszky Jenővel; építették: Dulánszky és Társa Kft., Zsindely Kft. Fászkerti László vezetésével. Díszítették: Cseték MBT, Csete Ildikó és Nagy István; életre hívták, szervezték és segítették: a Földművelésügyi Minisztérium; dr. Barátossy Gábor és a Kecskeméti Erdőfelügyelő Igazgatósága; dr. Trogmayer Ottó vezetésével.

Építeni templomot, múzeumot, országot csak így, együtt lehet. Az építészeti rendet igényel, nem tűri az anarchiát, a bujtogatókat, a hátramoszdítókat.

Templomunk az egymásra utaltság jelképe: ökumenikus templom, miként az erdő is – valamennyiünké.

Csete György



Cél: Ópusztaszer

A Szent István-napi ünnepség alkalmából Ópusztaszerre a meghirdetett menetrend szerinti járatokon kívül augusztus 20-án kedvezményes áron céljáratokat indít a Tisza Volán.

A csongrádi autóbusszállomásról 7 órakor, a felgyői Posta elől 7.10-kor, Csanyteleken a Sajó sarkokról 7.19-kor, a Takarékszövetkezettől 7.20-kor, a Sirohegyről 7.22-kor indul a járat, az emlékparkba 7.40-kor érkezik.

Mindszentről, az autóbussz váróteremtől 6 órakor, a szegvári autóbussz váróteremtől 6.10-kor, Szentestől, az autóbusszállomásról 6.25-kor, a csongrádi autóbusszállomásról 6.40-kor, a csanyteleki Takarékszövetkezettől 7.00-kor indul busz, ami az emlékparkba 7.35-kor érkezik.

Mártélyről, az autóbussz váróteremtől 6.15-kor, Hódmezővásárhelyről, az autóbusszállomásról 6.30-kor, Szegedről, az autóbusszállomásról 7 órakor indul a járat, ami az emlékparkba 7.35-kor érkezik.

Makóról, az autóbusszállomásról 6.15-kor, az ottani ABC-től 6.16-kor, Kiszomborról, az autóbussz váróteremtől 6.23-kor, Ferencszállásról 6.30-kor, Klárafalváról 6.32-kor, a szegedi autóbusszállomásról 6.55-kor indul autóbussz, ami az emlékparkba 7.30-kor érkezik.

Csengelei bejáróúttól 7 órakor, a kisteleki áruházról 7.25-kor indul a járat, az emlékparkba 7.40-kor érkezik.

A szegedi autóbusszállomásról

7 órakor, Sándorfalváról, a Mezőgéptől 7.15-kor indul a járat, az emlékparkba 7.35-kor érkezik.

A szegedi autóbusszállomásról a céljáratok az igényeknek megfelelően folyamatosan indulnak.

Baksról 7.30-kor indul a busz, az emlékparkba 7.45-kor érkezik.

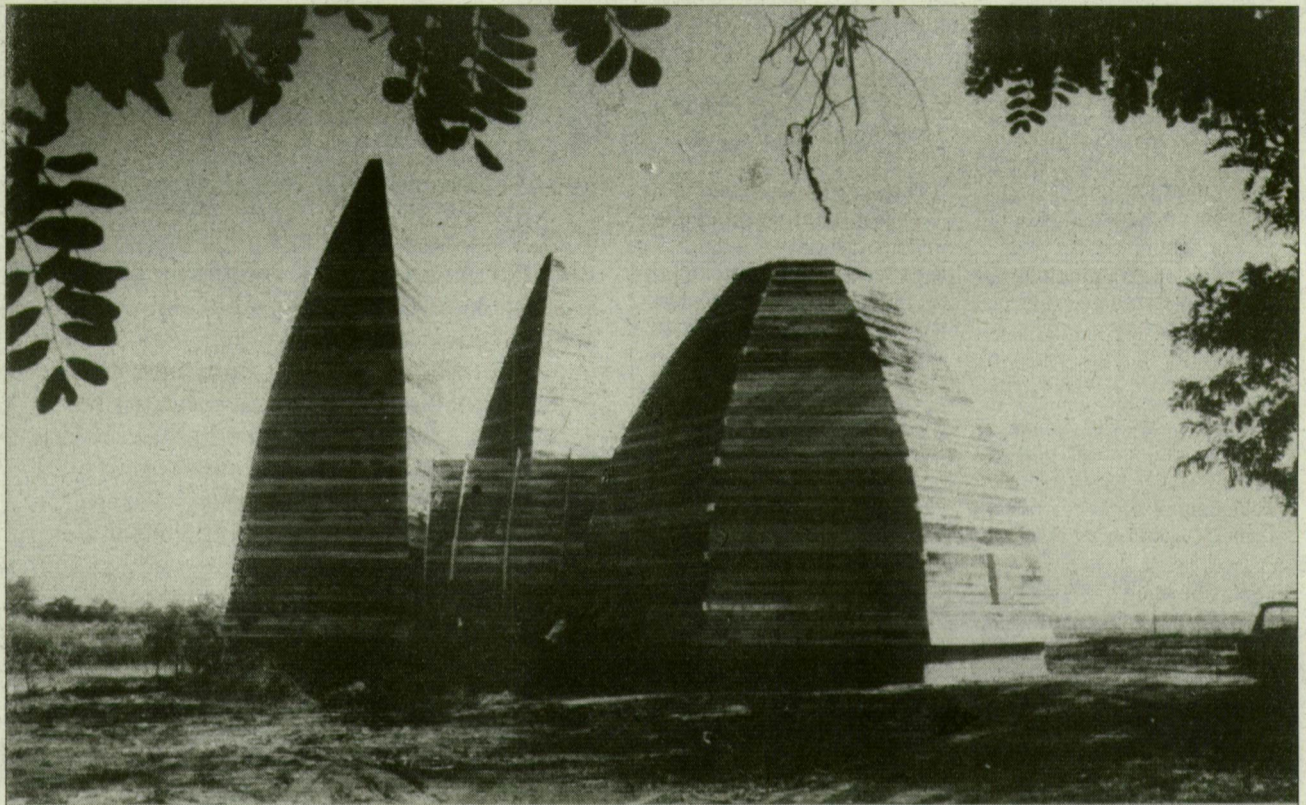
Sándorfalváról, az autóbussz váróteremtől 7 órakor, az ottani Sportpályától 7.03-kor indul a járat, az emlékparkba 7.25-kor érkezik.

Dóc községhezától 7.30-kor indul, az emlékparkba 7.45-kor érkezik.

Ópusztaszerrel az utazási igényekkel összhangban, a díszpécses rendelkezése szerint indulnak autóbusszok. A céljáratokat csak a ópusztaszeri ünnepségen résztvevők vehetik igénybe.

Az előző évvel megegyezően a céljáratokon a bérletjegyek, a díjtalan és a kedvezményes igazolványok érvényesek, a meghirdetett kedvezmények (gyermek, nyugdíjas, sorkatona, tanuló) és a 70 éven felüliek díjmentes utazása érvényes.

Augusztus 20-án a teljes árú menetdíjből átlagosan 30 százalékos díjkedvezményt ad a Tisza Volán.



Csete György erdőtemplomában

– A szakmában, az építészeti figyelmű körökben alig van, aki ne tudna rólad. Ópusztaszeri építményeidet látogatók kedvéért mégis pályafutásodról szeretnék először hallani. Kezdjük azzal: hol dolgozol?

– Szarvason, az Arbocoopnál, melyet Roszik János vezet. Fával foglalkozik ez a cég. Sörözőknek berendezéseket, sörpultokat gyárt. Építészeti tanácsadójuk vagyok. Mivel köztudomású Szarvas városához, számtalan megbízásom volt eddig, és remélhetően ezután is lesz. Roszik Jánosnak a szarvasi hídfőbe terveztem tíz évvel ezelőtt egy eléggé érdekes csárdaépületet. Ciprus csárdának nevezik, mert a közvetlen közelében lévő mocsárciprushoz hasonlít, amennyire egy épület erre képes. Szarvas közelében terveztem egy olasz-magyar kooperációban épülő sajtógyárat. Az olaszoknak annyira megtetszett a formája, a stílusa, hogy az összes többi magyarországi gyárat ugyanilyen formájúra akarják megépíttetni.

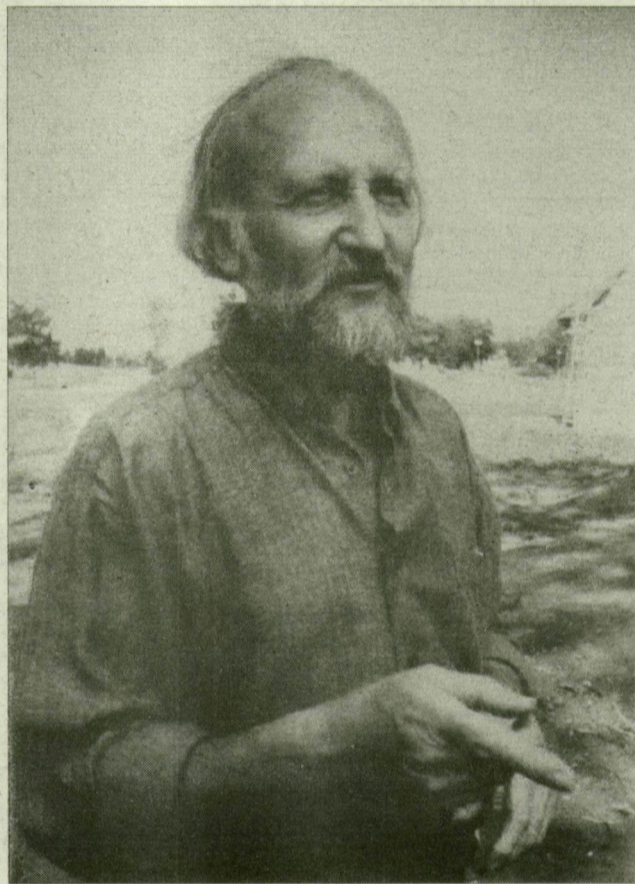
Voltaképpen a szarvasi kapcsolattal kerültem vissza az Alföldre, szülőföldemre. Hosszabb ideig dolgoztam a Dunántúlon, részt vettem a paksi erdőmű lakótelepének tervezésében 73-tól 75-ig, amelyből építészeti botrány keletkezett, az úgynevezett tulipán-vita. Akkor az építészetnek hírhedt szereplőjévé váltam, illetve váltunk valamennyien, akik együtt dolgoztunk. Hosszú időt töltöttem a pécsi tervezőirodában, mielőtt Pestre kerültem volna a természetvédelmi hivatalba. Amikor abból minisztérium lett, akkor Maróthy László onnan kirúgott, mert eldöntöttem, nem vagyok az erdőmű (Bős-Nagymaros) pártján.

– Hogyan történt ez?

– Úgy, hogy nem csak más volt a véleményem, hanem az építőművészek szövetségének tagságát szerveztem ellenállásra és tiltakozó petíciók kiadására. Ezért kerültem utcára. Ezek után vett föl Roszik János Szarvason. Aztán véletlenül Ópusztaszeren is kaptam munkát.

– Gyakran hivatkozik a véletlenre, de ugye itt másról is szó van?

– Igen, egy meghívásos tervpályázatot írtak ki tavaly az év elején. Szegedi és kecskeméti kollegákat kértek föl, egyedül én voltam pesti. Népes zsűri bírálta el végül a pályázatra benyújtott terveket, a megyéből Trogmayer Ottó múzeumigazgató, Bács-Kiskunból Göbölös Antal, az erdőművelésügyi igazgatója és a Földművelésügyi Minisztérium részéről Barátossy Gábor,



(Fotó: Enyedi Zoltán)

Véletlenül megnyertem a pályázatot – mondja Csete György építésztervező. Kellott ehhez a jó ötlet is, amely viszont már nem nevezhető véletlennek. Ötlete az volt, hogy erdeinknek – a fának és az embernek – úgy is lehet templomot állítani, hogy az egyszerre ne kerüljön sokba... A szentesi születésű építésztervezőt ma már ismerik Japánban, Amerikában, Németországban és természetesen idehaza is. Megbízásainak se szeri, se száma. Kivétel a szülőváros. Az Ópusztaszeri Nemzeti Történelmi Emlékparkban beszélgetünk, ahol most éppen dolgozik.

valamint építészkollegák. A megadott téma az ember és az erdő, illetve az ember és a fa kapcsolata volt. Ennek bemutatására kellett tervezni egy épületet, pontosabban egy kiállítási termet; vagyis múzeumépületet, ha úgy tetszik, ámbar a múzeum szót ebben az esetben kerülném. Isten ments attól, hogy a fákról valamikor is múlt időben beszéljünk, s muzeális tárgyak legyenek. Óriási skálájú ez a téma.

– Hogyan sikerült legjobbnak lenni?

– Azért nyertem, mert kicsi egységekből raktam össze. Ez szakaszolható, amikor elfogy a pénz, abba lehet hagyni, majd újrakezdeni. A többi kollega egyetlen komplexumként fogta fel a feladatot, egy nyolcszáz négyzetméteres épületet gondolt megépíteni, ami nem tette volna lehetővé, hogy ez a munka egyáltalán elkezdődjék. Most pedig az első ütemnél vagyunk...

– Lám, mennyi minden múlik egy jó ötleten!

– Nagyon sok mindent így kellene fölfogni, szerintem még a családiház-építést is, lépésről lépésre haladni, mivel abba nem lehet belerokkanni. Ez az államra éppúgy vonatkozik, mint a családokra. Ha az ember egyszer akar valami nagyot megcsinálni, óriási a kockázat, és ott ólálkodik mindig körülötte a bukás lehetősége.

– Ez a két építmény augusztus 20-ára elkészül. Kíváncsi lennék arra, mit fog látni a közönség, ha megnézi?

– Mint említettem, az ember és a fa kapcsolata köré rendeződnek a látványok. A tervezett tizenkét egységből most kettő látható, az egyik az erdők (erdeink) temploma, ahol a fának – mint építőanyagának – könnyed és elegáns felhasználását mutatjuk be. Azt, hogyan lehet viszonylag kevés fával nagy teret, kupolatornyokat építeni. Elkészül a

tizenegyből egy kupola is, az első múzeumegység. Ebben a Magyarok Világszövetségének mostani összejövetelére célozva időszaki kiállítás kap helyet. Ez összefügg, meg nem is, a múzeum témájával. Azt mutatja be, az egyes földrészekben hány magyar él. Hogy jön össze a 15 milliós lélekszám Amerikától Ausztráliáig? Ennek mottója: a magyarságot, sok magyar embert, mint a fák leveleit sodorta a történelem vihara ide, oda, amoda. Tehát a fa szimbolikusan ebben is jelen van. A templom belsejét pedig honfoglalás kori életfamtípusok díszítik. A templomban is lesz egy időszakos kiállítás, Csete Ildikó iparművész templomi zászlói ugyancsak a témához igazodnak. Kolleganője, a kitűnő textilművész Jamborné Balog Tünde pedig egy kis képsorozatot készít batiktechnikával. A különböző fatípusokat úgy ábrázolja, mintha azok emberek lennének. A fűzfát egy férfi, a nyírfát egy nő jeleníti meg. Tehát az ember és a fa kapcsolata ebben az esetben költői módon jelenik meg. A múzeum témája gyakorlatilag már itt van, bár ez nagyon szerény kezdet.

– Az organikus vagy élő építészet az, amelyik a magyarországi irányzatok közül világszerte ismertté vált. Ennek kezdetekor három nevet emlegettek: Makovecz Imre, Kerényi József és Csete György. Mi a lényege ennek az építészeti irányzatnak?

– Igazodás a természethez. Az épületeket a tájhoz próbálom igazítani. A fák általában kerekdedek vagy elliptikusak. A jegenye toronyszerű. A templom tornyai így a jegenyékhez hasonlítanak. A kupola pedig olyan formájú, mint egy szomorú fűz. A múzeumi egységek is olyanok. A templomra zöld színű burkolatot teszek, hogy még színeiben is megpróbáljon a fákhoz igazodni, de lesz benne egy kis sárga és vörös szín is. Nemcsak a tavasznak és a nyárnak a színeit, hanem az őszi színpompáját is felidézzem... Nagyon szerényen... Az ember nem tud olyan szinten alkotni, mint ahogy egy fa megalkotja önmagát. Mi csak közelíteni tudunk.

– Befejezésül hadd kérdezzem meg, a régmúlt hogyan van jelen alkotásaidban?

– Őseink több ezer éves technikáját használtam fel, amelyet annak idején az íjkészítő magyar eleink már ismertek. Ez a hajlítás és a feszítés technikája. Ez az ősrégi módszer ma is tökéletesen működik.

Bálint Gyula György