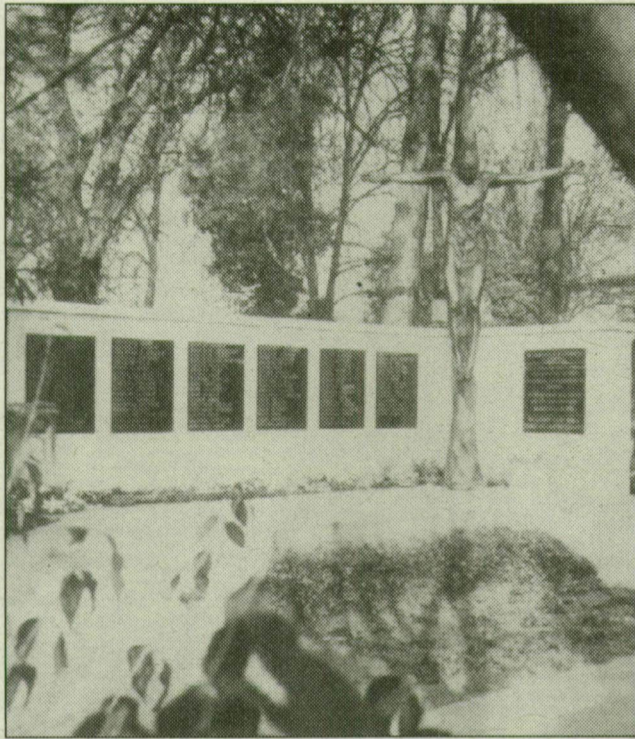
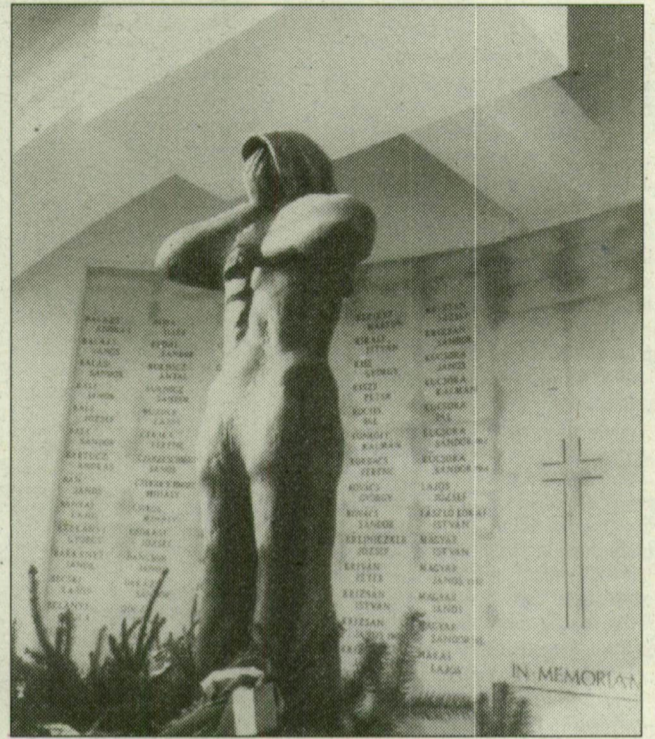




TÁPÉ



RÖSZKE



KISTELEK

Különbözni is akar azoktól az emlékművektől, amelyekkel a nemzet nevében éltek vissza. A második háború emlékművei ugyanis *nem a felszabadulás emlékművei*. De nem is az első háború hősei emlékműveivel hasonlók, mert teljesen más nemzeti tudatállapotban születtek. Végigtekintve a tucatnyi felállított emlékmű fényképein, szembetűnik különbözőségük. Rajtuk nyomát sem találjuk az első világháborús emlékművek romantikus, patetikus hőskultuszának. Nincs jelen – miért is lenne fél évszázad múltán – a gyász tapintható fájdalma. Nincs rajtuk olyan egyöntetűséget mutató jelkép vagy jelvény, amely nélkül egy első világháborús emlékmű elképzelhetetlen volt: turulmadár, koronás címer, harcoló katona, haldokló harcos, a Patrona Hungariae, vagy az atyaisten alakja. Egyetlen látható közös van mindegyik elkészült, vagy készülőlében lévő emlékműben, hogy a község, vagy város központi helyére kerültek. Ami még összefűzi őket, arról szól az írás.

Közös persze az is, hogy többségben szakavatott építész, jó kezű szobrász közreműködésével készültek. Jellemző keletkezésükben a társadalmi, politikai konszenzus is, még ha ebben szerepet játszik a helyi pártérdek kétségtelen nyilvánosságkeresése is. Fontos momentum, hogy az emlékművek mindegyikét közadakozás kísérte, habár az összköltségekben csak töredéknyi hányaddal részesedik a magánmecenatúra.

Bizonyos tipizálás azért megengedhető. A legtöbb emlékművön föllehet a síremlék-jelleg, vagy olyan jelképi utalás, amely a múlhatatlan gyász velejárója. Egyértelműen jelképes sír Takács János rúzsai emlékműve (1990), amely a templomkertben kapott helyet. Egyszerű formájú emlékmű, amelyen a hivatalosságot talán csak Tóth Sándor koronás címere képviseli. Jelképes sír Tarnai László építész és Bánvölgyi László szobrász bordányi emlékműve is (1990), csak éppen jó érzékkel, kifinomult ízléssel megálltak azon a határon, ami

Az áldozat nem lehetett hiábavaló

A második háború új emlékművei

Nincs könnyű helyzetben a mai, emlékműállító nemzedék. Elsősorban azért, mert közel fél évszázadnyi elhallgatás, sőt tiltás után végre alkalma van arra, hogy méltó emléket állítson a második világháborúban elesett hozzátartozóknak. Nincs könnyű döntés előtt akkor sem, amikor arról kell határozni, miként tegye mindezt, milyen tartalmú, megjelenésű, milyen jelképségű emlékművet állítson. Híján van ugyanis a közismert nemzeti jelképeknek, a magyar történelem által hitelesített hőskultuszoknak, és legfőképpen a méltó emlékművek kivitelezéséhez szükséges anyagiaknak. Zavar van még a háború eseményeinek megítélésében is, emiatt hiányoznak például az elhurcolt zsidó áldozatok nevei az emlékművekről.

közös munkájukat mentesíti a köz-helytől. A jelképes sírt oltárköszzerűen kiemelkedő feketegránitomb formálja, ezen formahűségre törekvő szobrászi munkával mintázott bronz katonaköpeny látsván olyan elrendezésben, hogy megrázó mementóként akár egykori viselőjének, az ismeretlen körülmények között életét áldozó katonának testét, szellemét is képes megidézni.

Mártély temetőkerájában a község felé haladva Csete György építész és Nagy István helybéli fafaragó kopjafa kompozíciója (1989) viszont már sírjel. A kopjafák katonás rendben sorakoznak – mindegyik mártélyi áldozatnak jutott egy-egy kopjafa – jelképezik a közös sorsot, a hősi áldozatvállalást, a katonai fegyelmet. Ugyanakkor a kopjafa kompozíció méltó emlékjel is, szép látvány, tiszteletet parancsoló műalkotás. Kár, hogy a tömör fogalmazású szép jelképet szokványi kötömbbel és rajta az igényelt emlékműfeliratokkal egészítették ki.

Az előbb ismertetett emlékművek a túlélők magától értetődő gesztusából születtek, a temetés, a síremlékállítás ősi hagyományából. A túlélés, a túlélők, a megtartó emlékezet, a maradandó gyász érzését helyezi előtérbe Fritz Mihály szobrász és Koczor György építész emlékműve (1988). Itt fiatalasszony mécses tartó szomorkás kifejezéssel előre tekintő alakja a jellemző motívum. Ez a monumentum még a pártállam

szigorú előírásai közepette készült, talán ennek is tulajdonítható, hogy kifejező eszközeiben alig mutat túl azon, amit az asszonyalak kifejez.

Gémes Katalin szobrász szatymazi emlékműve a templomkertben a „fájdalmas anya” szakrális előképeit idézi fel, de mindenképpen a mindszei emlékmű szelleme rokonának tekinthető. A különbség abban mutatkozik, hogy a mindszei emlékmű a békés beleenyugvást sugallja a túlélés biztonságát magában hordozó fiatalasszony alakjában, míg a szatymazi emlékmű a múlhatatlan fájdalom, az anya gyászának mementója. A közösségi gyász hiteles megidézése viszont a következő példánk a kisteleki emlékmű – Borvendég Béla és Szathmáry Gyöngyi közös alkotása (1991). Itt merészen elvonatkoztatott a szobrász, az építmény gyújtópontjába helyezett asszonyalak emberforma, de istennő is, az áldozat keresztjére is emlékeztet. Az építmény ház is, menedék is, szentély is, de lehet kegyhely, befejezetlen hasadt-ságában bombaformalta rom is. Sajátos módon keveredik ebben az emlékműben az alkotók klasszikus görög kultúrán iskolázott alkotó fantáziája és a nemzeti gyökerű építész-szobrászi gondolkodásmód. Mértéktartásával, a szobrászi és építész jelképteremtés átgondolt példájával figyelemre érdemes emlékmű a hasonló rendeltetésű köztéri alkotások sorában.

Hasonlóan klasszikus előképen alapul Máté István szobrász tápéi emlékműve (1990). A kettős dombormű előoldalán sisakos, ruhátlan katona látszik. Az ókori görög szobrászat remekét, a haldokló gallus szobrát juttatja eszünkbe. Persze nyoma sincs ezen a klasszikus példa konkrét ismérveinek, inkább a hősi életáldozat időtlen érvényű értékét hivatott hangsúlyozni a megoldás. Egyébként is kedvesen falusias, egyszerű építészeti környezetalkatásával fűszel a tápéi utca hangulatához.

Ugyancsak Máté István alkotása a szentesi emlékmű (1989), amely a Kurca hídfőjében áll, nem túl szerencsés helyen. Kapu? Haranaláb? Diadalkapu? Mind-egyikre emlékeztet. Két egyszerűen formált oszlop fejezetében két domborművet hordoz. Az egyik a küzdő, de elvesző katonák látszanak, a másikon az elveszettek mennyei világa. Középen bronz lélekharang himbálódik. Sajátosan ötvözi ez a megoldás a magyar gyászszertartás, a halottakra emlékezés eszköztárának felhasználását (temetőkapu, lélekharang) és a képi megidézés (élők, elbukók és a holtak világának ábrázolása) emlékműveken korántsem szokatlan lehetőségét.

A szakrális előkép már ennél az emlékműnél is felfedezhető, de Tóbiás Klára röszei monumentumán már teljesen egyértelmű. Krisztus keresztre feszített testét igen expresszív formában

szinte szürrealisztikusan idézi meg a röszei templomkertben látható emlékművön a művész, de itt az áldozathozó a megkínzott, pusztulásra kárhozott névtelen katona. Ez elbukásban a reményt a krisztusi áldozat megidézése hivatott fölkelteni. Csanádpalota főterén az ízléses kapuszerű építmény foglalja magába a hősök, elesettek névsorát. Így is lehet méltó emléket állítani, Novák István építész alkotása az idén készült.

Most még nincs mód értékelő gondolatokat közreadni három városunk készülő hősi emlékműveiről. Kiss Jenő makói katonafigurája bronzöntés alatt van. Lantos Györgyi és Szemerey Márta közös alkotása Hódmezővásárhelyen januárra talán elkészül. Csongrádon három szobrász, Lantos Györgyi, Máté István és Tóth Béla készíti nagyszabású emlékművet. Mindhárom város művészi értékű köztéri alkotással fog gyarapodni. Zákányszékre Bánvölgyi László és Palánkai Tibor készíti hősi emlékművet.

Újfajta emlékmű születik a szemünk előtt? Igen, alighanem. Szerencsére nem parancsszóra készülnek, nem is egyenfazonra. Ám elgondolkodtató, hogy az iszonyatos második háború, a nemzetvesztő, magyarságot tizedelő véraldozat fél évszázad múltán allegóriákba szelődve vallásos példázatokba öltöztetve a múltat, a múltat példázatokba öltöztetve idéződik föl. Lappangón benne foglaltatik a kis nép küldetésstuda is, hogy áldozata nem lehetett hiábavaló. Nem először menekülünk a példázatok irracionális jelképvilágába történelmünk során. De miként is tehetne ez a kis, Kárpát-medencében honra lelt nép, ha utóbbi évszázadaiban csak veszteségeit számlálhatta? Nem marad más vigasz, mint az, hogy áldozatát a keresztény vallás, vagy az európai kultúrtörténet közismert példázataiba építve kínálja megmérettetésre a jelennek és a jövőnek. Ezt érezték meg emlékműállítók és emlékműalkotók városokon, vagy falun. Ebben közös az ismertetett emlékművek üzenete.

TÓTH ATTILA



BORDÁNY



RÚZSA

FOTÓ: ENYEDI ZOLTÁN