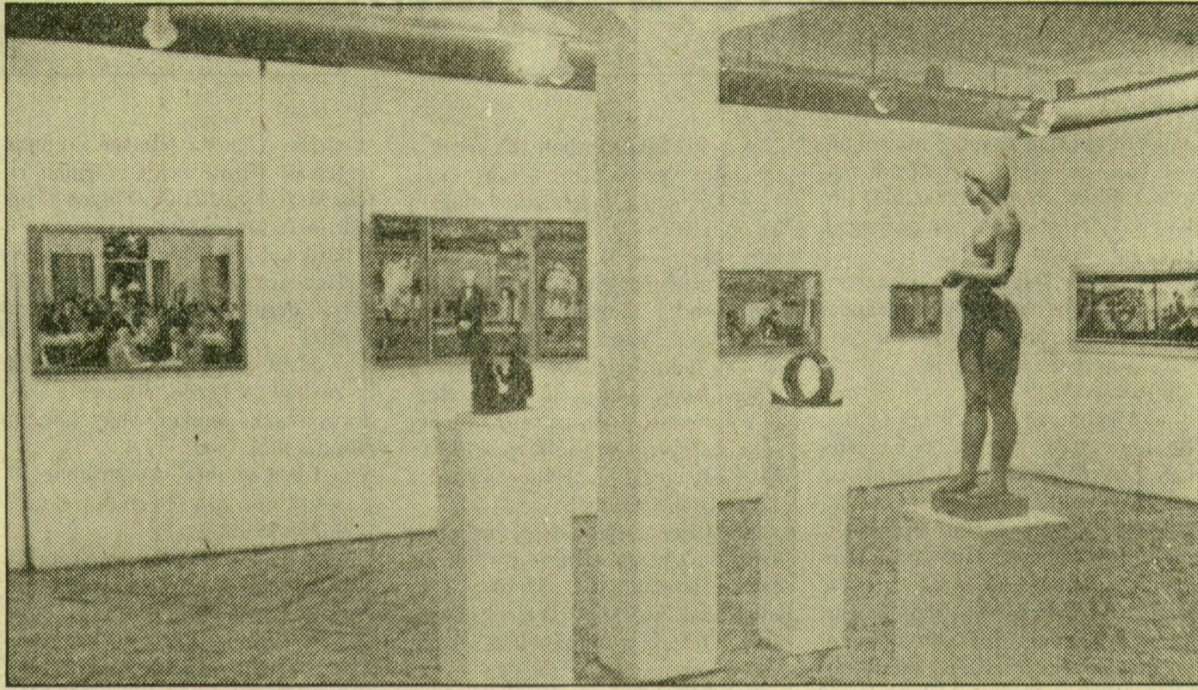


## Felhős ég alatt

REFLEXIÓK A SZEVEDI KÉPZŐMŰVÉSZEK TÁRLATÁRÓL



Vajon hol áll manapság Szeged képzőművészetének árfolyama az esztétikai tőzsdén? Kötelességszerűen fel kell tenni a kérdést a napokban megnyílt nagyszabású kiállítás kapcsán. Merthogy — utalva ismét a szegedi képzőművészet problémáival foglalkozó, immár tízegynéhány éves D. Fehér Zsuzsa-cikkre — igencsak erős hullámverés járt errefelé az elmúlt évtizedekben. Két biztos fogódzót azonban találhatunk a múltban. Az első *Szeged képzőművészetének 1967-es seregszemléje*, mely nemcsak mérföldkő, de starthely is volt, a másik a *Művészet 1973-as szegedi száma* hasonlóan határvonal, mégpedig a felfutás, a valódi figyelem és a továbblépés esélyével. Jó lehetőség tehát a mostani kiállítás kapcsán is vissza-visszaautalni, szembesíteni helyzeteket, megítéléseket, lehetőségeket.

A Képtárban látható kiállítás címe — *Szeged képzőművészete 1960—1985 — kissé megtévesztő. Mégtévesztő, mert ez negyedszázad e városhoz kötődő képzőművészeti keresztmetszetét igéri filológiai hitelességgel, művészettörténeti precizitással. Erről viszont szó sincs! A meghatározás éppoly tisztázatlan, mint a tárlat koncepciója. Mert milyen lehetőségek között választhattak a szervezők?! Adódott a már említett, 25 évet átfogó két dátum. Ezt a szemléletet erősítette volna, hogy kapcsolódik a társadalmi fejlődés bizonyos szakaszaihoz, s így egyes fontos események, közéleti jelenségek, képzőművészeti szembesítései tanulságos képet adhattak volna. A másik választási lehetőség az 1967 óta eltelt közel két évtized tendenciáinak felvázolására adódott. Arra tudniillik, hogy az a bizonyos budapesti kollektív tárlat miképp adott lendületet a szegedi képzőművészet fejlődésének, a 70-es évek közepén, mikor látszott esély az országos figyelemre és egy sajátos karakterű műhely szerveződésére, s a 70-es évek végén, 80-as évek elején hogyan hullott szét ennek reménye, miként atomizálódott, bomlott fel a még meg sem született közösség. Újabb koncepcionális megközelítést képviselt volna az egyes művészpályák vázlatos bemutatása annak reményében, hogy az egymás mellett, egy városban élő alkotók a két évtized folyamán hogyan reagáltak a környezetet változó sáira, miként alakult kifejezőmódjuk, hogyan erősítették, netán gyönegítették egymás hatását, voltak-e correspondenciák? S végül született volna egy mai keresztmetszet, reprezentálva, hogy a ma itt, ebben a városban élő képzőművészek mit képesek letenni a közös asztalra. Ennek a metszetnek is lehettek volna tanulságai, visszautalásai és előrejelzései, de valószínű, nem kaptunk volna hiteles képet Szeged művészeti életének lényegéről. Csak sajnálhat-*

juk, hogy ezek közül a megközelítési lehetőségek közül egyik sem valósult meg, köztes megoldás született, mely bizonyos szempontból utal a művészeti élet történetiségére, egyes pályák állomásaira, de néha összezavarja az értékeket, hamis következtetéseket szuggereál a nézőben. Bizonyosodok, hogy minden kis engedmény a koncepció megvámolásához, egy korrekt és végiggondolt elképzelés feladásához vezet. Talán ha egy szakember fölállal egy koncepciót, s ahhoz következetesen ragaszkodik, eredményesebb és hitelesebb összkép született volna.

Sokféle érdeklődés, keres magának teret — gyakorta egészen sajátos módszerekkel — egy ilyen nagyszabású tárlat szervezése folyamán. Ezek az érdeklentétek a mostani tárlat legfontosabb vitapontjai. Itt van mindjárt a földszinti terem, az „elődökkel”. A névsor: *Dinyés Ferenc, Dorogi Imre, Erdélyi Mihály, Lehel István, Tápai Antal, Vinkler László*. Valóban e város képzőművészetének legjelentősebb alkotói, sőt, a tárlat anyagának ismeretében meggyőződéssel kijelenthetem, az egész szegedi képzőművészet máig legjelentősebb alakja Vinkler László, az értékfelismerő és értékmeghatározó Mester, akinek hatalmas műveltsége, nyitott egyénisége, vonzása és kisugárzó ereje, sokszínű művészi megnyilatkozása máig nem kellően méltányolt. Munkásságának elemzése és monografikus feldolgozása egyre elodázhatóbban adósságunk. Véleményem szerint ebbe a körbe joggal került a 67-es budapesti kiállításon nem szerepelt Lehel István, akinek eredeti alkotásai szintén feldolgozat-

lanok. Én jó szívvvel sorolnám e csoportba *Fischer Ernőt*, aki épp a 60-as évek elejétől a 70-es évek közepéig a tanárképző főiskola tanára, majd tanszékvezetőjeként generációkat — az itt élők és dolgozók közül is sokakat! — bocsátott útjára. Kötődése éppoly természetes lehetne, mint ahogy Vásárhelyhez tartozónak tartjuk *Patay Lászlót, Vecsési Sándort* vagy *Szurcsik Jánost*.

Kiderül, hogy a 70-es években igencsak erőre kapott az itteni művészet. Kibontakozik egy fiatal raj munkássága: az 1970-es datálású *Zoltánfy-kép*, a Kocsma korszakot meghatározó mű. Olyan reneszánsz hagyományokat és korszerű szociografikus alapállást ötvöző alkotás, amely adekvát módon fejezi ki a kor problémáit, nevezetesen az emberi kapcsolatok újrászerveződésének igényét, egy fiatal, pályája elején álló értelmiségi réteg öntudatra ébredését, helyzetudatának identitásának értékelését. De ekkor vált a kemény kubisztikus fogalmazásból oldottabb és humánusabb festőiségbe *Dér István, Zombori László*, ekkor jelentkezik szertelen csapongásaival, de kétségtelen tehetséggel *Pataki Ferenc*, nagy reményekre jogosító, a korszak legprogresszívebb áramlataihoz kapcsolódva *Novák András*, s holdudvarukban meghatározó erővel és rendkívüli egyéni hangon megszólaló *Veres Mihály, Kovács Margit, Szűcs Árpád, Hemmert János*. (Névsoruk újabb vitakérdés, az „amatőrök” szerepeltetése ezen a tárlaton. Azt hiszem vitathatatlan, hogy munkásságuk — különösen a 70-es évek első felében — jelentős értékekkel gazdagította a város műv-

észeti életét. Nem rajtuk múltott, hogy mostanra vagy az elhallgatást vagy az önkéntes száműzést választották. Szerintem egy város művészeti életének erejét bizonyíthatja, ha mind több tehetséges amatőr művészt segít a pályára, egyengeti érvényesülésüket. Szegeden sajnos, ez éppen fordítva történik, s csak egészen különleges esetekben, amikor már szinte kikerülhetetlen, léphet be a „művészet fölönt csarnokába” mondjuk *Kovács Lajos* kristálytisztán csengő konstruktív képeivel. Az szintén csak zárójel megjegyzés, hogy az előbbiekből következően *Szűcs Árpádnak* 70-es évekbeli képeit kellett volna bemutatni, hiszen akkor erősítette és népszerűsítette igazán nemcsak önmagát, de ezt a közösséget is.) Nem valószínű, hogy a következők ez a történelmi áttekintés, hiszen néhány művész elzárkózott attól, hogy régebbi munkái kerüljenek a paravánokra. Megfosztván ezzel a szervezőket attól, hogy kiküszöböljék a fehér foltokat, egyértelművé tegyék a folyamatot. Mint ahogy az is hiányérzetünket fokozza, hogy hiába keressük *Lapis András* műveit, vagy *Tóth Sándor* jelentős szobrai (az egy portré kivételével).

A 70-es évek végén, 80-as évek elején jelentkező alapvető fordulat nem csupán a művészeti élet atomizálódása, de átstrukturálódása is. Az addig nyomozhatóan festménycentrikus művészeti élet átrétegződött, s átvette a primszerepet a szobrászat. Ez részint összefüggött néhány alkotó Szegedre településével — *Kotsis Nagy Margit, Kligl Sándor, Tóth Valéria, Beliczai Mária* —, valamint a már itt dolgozó

alkotók — *Kalmár Márton, Fritz Mihály, Szathmáry Gyöngyi, Fűz Vera, Lapis András* — új lendületével, s egyfajta társadalmi igénytel, amely részint a köztéri szobrászat, részint a kisplasztika és éremművészet iránt megnyilvánult. Ez az az időszak, amely társadalmi bizonytalanságok és értékelődások hatására is negatív jelenségeket szült a művészeti közéletben. Egyik oldalon soha nem tapasztalt módon erősítette a művészetek üzleti, piaci oldalát, másikon — talán éppen ennek következményeként — mételyezte az egymáshoz fűződő kapcsolatokat, zilálta a közösségi munkát, melegágya lett az irigységnek, a féltékenységeknek, az értékváznak.

Érdekes szembesíteni az 1967-es kiállítás névsorát a mostaniakkal. Huszonhárom művész közül hatan már nincsenek az élők sorában, jó néhányan lezárt, befejezett pályát mondhatnak magukénak, páran visszavonultak. Akik a folyamatosságot biztosítják: *Dér István, Fontos Sándor, Papp György, Cs. Patay Mihály, Pinter József, Szabó Miklós, Szathmáry Gyöngyi, Szűcs Árpád, Tóth Sándor, Zombori László és Zoltánfy István*. A tárlaton szereplő mintegy félszáz művész közel fele azóta vert gyökeret ebben a városban, azóta fejt ki itt művészi tevékenységét. De pusztán ez a tipográfiai megjelölés összekapcsolhat-e alkotó embereket? Csupán az a tény, hogy itt születtek vagy ezt a várost választották, kialakíthat-e szellemi kapcsolatokat? S egyáltalán szükséges-e egy ekkora városban mesterségesen vagy erőszakoltan létrehozott közösséget? Ebből következően fontos-e azon munkálkodni, hogy legyen „szegedi műhely”, „szegedi kolónia”, „szegedi iskola”? A nyitottnak és sokszínűnek nevezett, s ezekkel a jelzőkkel karakterizált szegedi képzőművészet sohasem volt eléggé nyitott és bizony, ha valaki nem fért rá a palettára, nem is színezhette azt. Eltűntek azok a mesterek, akik mércét jelentettek, akikhez kötődni egyszerre volt méltóság és szakmai becsület, akik valóban meghatározó alkotói voltak nemcsak a lokális értéktérmentésnek, de a hazai képzőművészetnek is. Még akkor is, ha ezt csak utólag derítjük ki róluk!

Hullámhegyek és hullámvölgyek között vergődik ma a város képzőművészete. Már a szervezőmunka buktatói, az „igazolatlan hiányzó”, az „elnézések”, a tévedések és pontatlanságok, az el nem készült katalógus, a sűrűdött megjegyzések jeleztek, hogy legyenek bár a paravánokon és a posztamenseken bármilyen kvalitatív művek — mert a tévedések elkerülése végett *nagyszzerű alkotások is sorakoznak ezen a tárlaton* — a város képzőművészeti élete fölött igencsak felhős az ég.

TANDI LAJOS

„... A szegedi kolónia tagjainak egymáshoz való viszonyáról, törekvéséről az eddigienél tisztább képet kaptunk. A részt vevő művészek körének kijelölése, később a művek kiválasztása — amely nem ment könnyen, s amely esetleg néhány művésznél keserűséget okozott — a helyzet kínálta koncepció jegyében történt. A szegedi művészet körvonalának megrajzolása volt a cél. Annak a magnak a kifejeződését reméltük a gyűjtemény alapján, amely a következő évtized fejlődését, irányát meghatározza. Ez nagyjában-egészében sikerült. A szegedi művészet mai állapotából következik, hogy ezen a kiállításon külön egységként kezeltük az egyéni teljesítményt — nagyszabású szegedi freskó felfestésére nem vállalkozhattunk. (D. Fehér Zsuzsa: A szegedi képzőművészet a budapesti kiállítás tükrében — *Tiszatáj*, 1967. december.)

\*

„... A szegedi művészet történelmileg egyrészt a katasztrófák nyomában támadt különböző hatások, másrészt ... szerényebb, de belső életfeltételekből táplálkozó organikus művészeti fejlődés formájában jön létre. Az első generáció a városból a parasztság felé, a középosztály felől a proletariátus felé tájékozódott, a második generáció a világválság kulturális visszatükröződésének síkján vív többfrontos küzdelmet, a harmadik generáció az elsőtől ellenkező irányban, a falu felől érkezik a városba, illetve a városi kultúra eszközeit és módszereit a második generációtól örökölve keresi sajátos történelmi helyzetének, valóságos létartalmának kifejezését. A szegedi művészet története éppen azért egységes, mert ellentmondá-

sos, a generációk kölcsönhatásának folyamata törvényszerű történelmi folyamat. A vázolt ellentmondások korántsem elengedhetetlenek ebben a folyamatban, éppen ellenkezőleg: a generációk összefüggésének éppen történelmi szerepük tudata képezi egyik fontos feltételét. Így is meg lehetnek fogalmazni: az egyik mint saját alkotásának egy magasabb egységben szükségszerű ellenpontját igényli a másikat. Ezért is hatott az egész együttes úgy, mint egy három tételes zenekari mű, amelyet egy láthatatlan karmester dirigál.” (Vinkler László: *Szegedi festészet — Művészet*, 1968. január.)

\*

„... Ami Szeged új képzőművészetének felvázolását illeti, ennek arculatát még csak nagyotlan megrajzolni is eléggé kockázatos feladat. A nehézségnek több oka van. Legfőbb talán az, hogy az a legutóbbi három évtized, melynek helyi művészeti életéről, eredményeiről szólni akarunk, túlságosan közel van a mához. ... Aki Szeged képzőművészetével foglalkozik, a kisebb-nagyobb művész-oeuvre-k megismerésén kívül képet nyerhet azokról az áramlásokról, melyek hol apályt, hol dagályt jelezve, e terület fellendülését vagy megtorpanását mutatják.” (Szeles Zoltán: *Szeged képzőművészete — A Móra Ferenc Múzeum évkönyve — 1972/73—2*)

\*

„... Szeged képzőművészetének árfolyama az esztétikai tőzsdén meglehetősen hullámzó... Szegednek tehetséges művészei

vannak, hagyományai gazdagok, a képzőművészeti múlt öröksége úgy szívargott át a ma talajába a XX. század stílus- és hátszálerecskéin át, hogy már érkezőkor felismerhetetlenül vált eredete, csak formát termékenyítő ereje korszakunk jelenségeinek, a mai szocialista élményeknek megjelenítését segítette. Széles naturalizmus, napfényes impresszionizmus, vergődő expresszionizmus, idill és forradalmi hevület, szerkesztő konstruktívizmus, európai kisugárzású új esszenciális stílus születési helye volt és lett Szeged. S amilyen ellentétek feszülnek a nagyváros és a tanyavilág, a gyümölcsstermő kertek és a gyárak — a Tisza-parti látomások és az olajmezők fényei között, olyan ellentétes művészeinek sorsa, életútja is. Akik idetelepültek, sokszor előbb találtak rá a szegedi stílus nyelvére, mint akik itt születtek, a világba szerterőppenve nemzetközi iskolák formabontó törekvéseinek hullámaiban emelkedtek magasra, vagy szenvedtek súlyos lehetőségeik között... S ha e sokhangú zenekarban, amely ma Szeged képzőművészetét jelenti, némi diszsonancia vagyul, az csak a társadalmi erőviszonyok etolódásából származhat, amely egy korábbi rangsorolás helyezéseit akarja erőszakoltan fenntartani... A szegedi műhely most van születőben. De ez a műhely nem beltenyészett útján alakul ki. Stílárisan éppen annyira összetett, mint a szegedi valóság, az ellentmondásokkal telő társadalmi fejlődés. E fejlődés fókuszja pedig a fiatalok csoportja, aki befelé és kifelé úgy tudnak egyszerre figyelni, hogy környezetük, egyéniségük a heves kifejezés őszinteségében ütközik egymással.” (D. Fehér Zsuzsa: *Van-e szegedi műhely? — Művészet*, 1973. augusztus.)