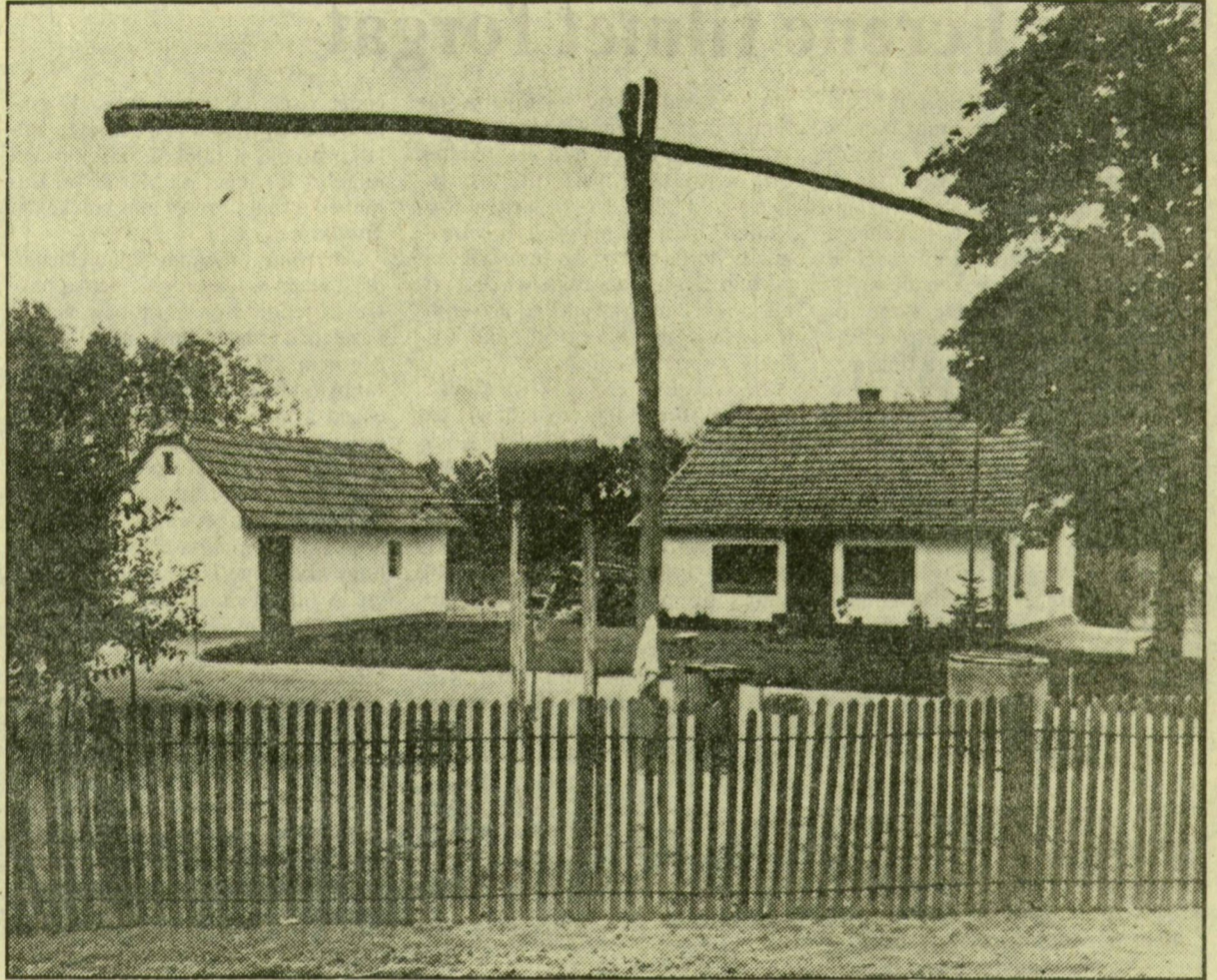


Sorsfordulók

„Az alföldi tanyáknak kerekén két évszázados történelme van. A XVIII. század második felében kezdődött el az akkori városok és községek lakóinak a „kitelepelés” pusztává lett tágas határaitokban... vált rendszerré a határbéli tanyák, szállások, „mezei kertek” építése” (Erdei Ferenc: Város és vidéke)

A társadalmi-gazdasági kérdésekkel foglalkozó szakemberek, etnográfusok, szociológusok, politikusok régi témája az ország tanyás térségeinek helyzete. Csak az utóbbi négy évtizedre gondoljunk: az 50-es években a társadalmi progresszió egyik megnyilvánulását látták a tanyarendszer sorvadásában, s ezért adminisztratív-gazdasági eszközökkel igyekeztek gyorsítani a törvényszerűnek kimondott folyamatot. A hatvanas években az országos településhálózat-fejlesztési koncepció előkészítése, a hátrányos helyzetű területek vizsgálata ismét a szakma és a közvélemény figyelmének előterébe hozta a tanyák ügyét — és ezúttal változott a megítélés! E folyamat részeként született 1975-ben a rendelet, mely a megyei tanácsok végrehajtó bizottságait feljogosította a tartósan fennmaradó tanyás területek kijelölésére. (Így e térségek tanyatulajdonosai vagy gyermekeik lehetőséget kaptak korábban tiltott építkezésekre — ha mezőgazdasággal hivatásszerűen foglalkoztak.)

Csongrád megye 1972—73-ban a hét alföldi tanyás megye közül a külterületi népesség arányát és az ottani lakóépületek számát tekintve a 2—3. helyen volt, ennek ellenére a megyehatáron belül nem tartottak szükségesnek kijelölni tartósan fennmaradó tanyás területeket. A megye 1973-ban jóváhagyott településhálózat-fejlesztési terve sem foglalkozott a tanyakérdéssel: a korábbi évtizedek szemlélete, a tanyán élő hátrányos megkülönböztetéséből fakadó feszültségek sora konzerválódott. Ez azért is szembetűnő, mert a szomszédos tanyás megyék éltek a lehetőséggel, döntéseiket megfelelő időközönként felülvizgálták, s újabb meg újabb kezdeményezésekkel sugallták: a külterületi építési munkák szabályozásának módosítására volna szükség.



Az új, 1986. július 1-től érvényes Országos Építési Szabályzat egységes szemléletet diktál és számottevő könnyítéseket tartalmaz: a most már tanyás térségnek nevezett, s fejlesztésre érdemes területeken lakás céljára is építhető tanya, alapterület-korlátozás nélkül, a tulajdonosnak sem kell mezőgazdasági tevékenységből élnie, s e területek kijelöléséhez sem kell az ÉVM engedélye. Az új OÉSZ nagy visszhangra lelt és várakozást keltett Csongrád megyében. A Csomiterv megbízást kapott: célvizsgálat keretében adjon javaslatot, a megye mely tanyás térségeiben adottak a további fejlesztések lehetőségei, illetve melyek azok, amelyek népességmegtartó erejüknél fogva támogatásra érdemesek. A vizsgálatba természetesen bevonták a helyi tanácsokat is. Mivel ezek közül több községi tanács illetékesei úgy nyilatkoztak, hogy nem tartják indokoltnak környékükön tanyás térség kijelölését, végül is a vizsgálat 25 településre (az összes külterület ötven, a külterületi népesség 74 százalékára) terjed ki.

Anélkül, hogy a vizsgálat szorosan szakmai elemekre ehelyütt kitérnék, a főbb tapasztalatokat érdemes ismertetjük. A nyolcvanas évek módosították a bel- és külterületi népesség változási tendenciáit. A tanyás települések népességmegtartásában a külterületi változások nagyobb szerepet kapnak. A külterületi össznépesség és a 15—59 éves korcsoport változásai hasonlóak — vagyis a megtartó képesség a munkaképes korúak érdekességének fokozásával, stabilizálásával befolyásolható! Erre bizonyossággal szolgál, hogy a magas szintű villamosítás a tanyás térségek leépülését lelassította. (A Démász működési területén ez idő

DÉL-ALFÖLDI GONDOLATCSERE A TANYAI ÁTALAKULÁSRÓL

A mintában ott az egész...

szint 44 ezer tanyai áramfogyasztót tartanak nyilván. Megvizsgálták, egy kilowattóra áram ellenében mekkora termelési értéket állít elő egy átlagos háztáji magángazdaság. Nos: 323 forint értékűt. Tanulságos ezt összevetni az ipar adatával, a kilowattóránkénti 181 forinttal!

Egy olyan célvizsgálat, mint a Csomiterv is volt, természetesen előre meghatározott kérdéskörökre koncentrált. Ez esetben a 25 település 108 egységre osztott külterületi térségében a népességi, a lakásvizonyok szerinti és az ellátásbéli jellemzőket gyűjtötték össze a tervezők, hogy egy település-politikai döntést előkészítsenek. E térségek egymáshoz viszonyított helyzetéből s a térségeken belüli, időben megmutató tendenciákból következtetve született meg végül is a megyei tanács végrehajtó bizottságának idején, október 14-i ülésén a határozat arról, mely tanyás térségek fejlesztése indokolt ez idő tájt, azaz hol szűnnek meg a korábbi építészeti kötöttségek. (A kijelölt területeket cikkünk keretes részében soroljuk fel.)

Ez azonban a tanyakérdésnek csak egy kis része. Az ami az építési hatóságokra tartozik. Mint arról a Szegedi Akadémiai Bizottság településfejlesztési és építészettudományi munkabizottságainak közelmúltbeli, együttes ülésén e sorok írója meggyőződhetett, az alföldi tanyák ügyében még mindig lehet, s van mondandója a szociológusnak, a társadalomföldrajz vagy a néprajz

kutatójának, a közgazdásznak, az író embernek, az építészmérnöknek, de még közműfejlesztésben érdekelt szakembernek is. Talán már e felsorolásból kitűnik, hogy az említett szakterületek specialistái az együttgondolkodás mellett tették le a voksukat, amikor a tanyai átalakulás folyamatai és problémái a Dél-Alföldön címmel rendezett ülésre néhány órájukat rászánták. A többi szakembert foglalkoztató kérdéseket összehozták a magukéival, a békési tendenciákat a Bács megyeiakkal, a Csongrádban föllelhető korábbi, megítélésbeli bizonytalanság hatását a Kiskunság előrelátóbb „közigazgatóinak” mára új településformák kialakulását is segítő támogatásával. A néprajzkutató párbeszédbe kezdett a településfejlesztés szakértőjével a kétlakiság újraéledéséről, a szociológus a statisztikussal adatszolgáltatási rendszerünk gyenge pontjairól, a társadalomföldrajz kutatója a demokratizmus érvényesülési esélyeiről cserélt véleményt a megyei főépítéssel.

Úgy tűnik hát, minden résztvevő tetszésére talált az az akadémikusnak éppenséggel nem mondható akadémiai törekvés, amely egy-egy régió kutatóit együttes munkálkodásra s egy-egy témakör sokoldalú megközelítésére buzdítja. És persze egymás eredményeinek, kutatási tapasztalatainak hasznosítására is.

Nem nélkülözheti ugyanis például a népességnyilvántartás segítségét az, aki az infrastrukturális fejleszté-

sek bármely részterületén döntést hoz. A néprajzhoz kell annak fordulnia tanácsért, aki a népi építészeti örökségét megtartva az alföldi tanyák felújításához fogja „intézményes kezét” nyújtani, a hidrológust az faggatja majd, aki a tanyai megélhetés feltételrendszeréből az ivó- és öntözővíz biztosítását választja részterületül. A közigazgatás és az áruterelő kisgazdaságok létszükségeitől gondoskodó szervezetek egymástól függetlenül biztosan nem munkálkodhatnak, s a szociológus bármennyire reprezentatív felméréseire legyintőknek is rá kell jönniük hamarosan: a mintában ott az egész, csak következtetni kell megtanulni...

Ez utóbbi tanulságra is szolgált példával a SZAB-munkabizottságok ülése: 1982—83-ban Orosháza környékén folytatott társadalomföldrajzi kutatásokat az egyik előadó. Főként arra a kérdésre keresett választ, milyen funkciót töltenek be, hogyan osztályozhatók a két nagy egységben belül — termelők vagy nem termelők-e — a tanyák. (A számszerűen is kifejezett tagozódás mechanikusan nyilván nem vihető át más alföldi tanyás térségekre, de az arányok és az egyes rétegek egymásba átalakuló tendenciái megfontolásra készíthetnek akár melyik tanyás megye politikusaikat.)

Ahol gazdálkodnak a tulajdonosok, vagy önellátásra vagy áruterelőre rendezkednek be. Az előbbiek aránya 15,6 százalék, az utóbbiaké együttesen több mint 80! (A fenn-

maradó néhány százalék sávjába a nem termelő, például a hobbi-tanyákat sorolta a kutató.) Érdekes az a rétegződés, ami Orosháza környékén megfigyelhető: az áruterelő tanyák csoportján belül egyéni gazdálkodást folytatnak 10,4 százalékban, térsztagok termelnek árut 16,8 százalékban. Csak részben nevezhető mezőgazdasági áru termelőnek a tanyák 8,9 százaléka, s meglepően nagy arányban, a tanyák 18,5 százalékában nem mezőgazdasági foglalkozásuk termelnek piacra. A legmegdöbbentőbb sáv azonban a nyugdíjasoké: a tanyák 27,2 százalékában nyugdíjkorhatáron túli emberek vetnek-aratnak, kapálnak-permeteznek, hogy amit megterem a föld, eladhassák.

Íme, megint egy másik szelete a tanyakérdésnek: a megélhetés és az életkor összefüggései! Vagy a másik: a tanyák városellátó funkciója! Még messzebb menve: minden segítő szándék ellenére, a könnyítések dacára a hazai településfejlesztés jóformán csak a belterületekkel számol. A kereskedelmi ellátás tekintetében a tanyás térségek még mindig hátrányos helyzetűek. A tanácsok mezőgazdasági osztályai — ahogy az egyik főépítész panasolta — „kivonulnak a tanya-ügyből...” Vagy ott az a kérdés: hol tart a mi tanyaépítészeti kultúránk, egyáltalán van-e?...

Most ne folytassuk tovább. Mindenesetre, jó, hogy a párbeszéd az érdekeltek, az érintendők között már elkezdődött. A tanyákból „ügy” lett ismét. „A tanyakérdés megint szőnyegre került” — ahogy Bibó István írta. Tizenhárom évvel ezelőtt.

PÁLFY KATALIN



Fejleszthető tanyás térségek Csongrád megyében

A Csongrád Megyei Tanács Végrehajtó Bizottsága 115/86. számú határozata 1986. október 14-i keltezésű. E határozat tartalmazza azoknak a Csongrád megyei településeknek a felsorolását, amelyeknek teljes, vagy részleges (itt, cikkünkben nem részletezett) külterületét fejleszthető tanyás térséggé nyilvánítják. E kijelölés több korábban érvényes korlátozás és tilalom feloldásával jár, ezért javasoljuk érdeklődő olvasóinknak, a részletekről kérjenek bővebb felvilágosítást a helyi tanácsoktól.

A végrehajtó bizottság; **Bordány, Domaszék, Forráskút, Szatymaz, Rúzsa, Zákányszék, Zsombó, Üllés teljes külterületét; Balástya, Dóc, Csanytelek, Csengele, Kistelecs, Mártély, Mórahalom, Nagymágocs, Ópusztaszer, Pusztaszer, Röske, Székkutas, Tömörkény, Csongrád meghatározott külterületi (a vb-határozat mellékletében felsorolt) részeit; Ásotthalom külterületén a kissori és a gátsori részt; Öttömös külterületén a Petróczy iskola körüli részt fejleszthető tanyás térséggé nyilvánította.**