

Műzsák kézfogója

RÉGI ÉS ÚJ KÉPZŐMŰVÉSZETI ALKOTÁSOK A SZÍNHÁZBAN

A teátrum, a színház mindig is a műzsák találkozóhelye, a különféle művészeti ágak szintézise volt. Talán felesleges is utalni a sámánok, varázslók szavakat, éneket, zenét, táncot, mimikát és vizuális elemeket összekapcsoló szer-tartásaira, vagy a régi görög színház maszkjaira, a vándorkomédiások maskaráira, festett díszleteire. Azután, amikor a színház beköltözött az épületekbe, mindig adott arra, hogy falai között komplex élményt nyújtson, az előadás hangulatát előkészítse és levezesse. Díszes épületeik kiváltak a környezetből, szeretettel alkalmaztak képzőművészeti alkotásokat. Ugy tünik, a „szegény színház”, a bőd- vagy pavilonszínház is visszaszorulóban. Az emberek igénylik az ünnepeket, a hétköznapok zsúfolt zavarából örömmel menekülnek a művészetek birodalmába. Az igazi, a méltó feladat, hogy a színház varázsán túl összetett élményeket nyújtson, ismereteket és maradandó emlékeket adjon. Egy ilyen hatalmas munka, mint a Szegedi Nemzeti Színház rekonstrukciója nemcsak a tervezőknek, belsőépítésznek lecke, de annak a szemléletnek is, mely tükröződik a műalkotásokon, dekorációkon, épületdíszeken.

Egy százéves épület újjávarázsolása azért bonyolult feladat, mert úgy kell megőrizni minden eredeti szépséget, hangulatot, hogy közben a kor színvonalát is reprezentálni kell. Annak mindenképpen és maradéktalanul örülhetünk, hogy Helmer és Fellner százéves épülete viszonylag kis elvesztésekkel élte túl a nyolcvéves rekonstrukciót. Tudom, ilyen ünnepi alkalomkor nem illik fanyalogni, s ismerem a körülményeket is, hadd engedjek mégis egy sóhajtatást a faragott tölgyfakapuk, ablakok után. A bejárati üvegportálok az izgalmas és játékos frizekkel modernnek, remélem praktikusnak is, de idegenek az épület egészétől, külső tömbjétől, anyagaitól. A belsőket viszont egységes tervezői-belsőépítészeti akarat hozta létre. Különösen az anyagok megválasztása és azok harmóniája dicséretes. A szürke márvány burkolatok, a téglavörös és csontfehér falak, a bőd- borsónyszékek és páholyok, a sárgaréz korlátok és világítótestek az üvegekkel, tükrökkel igazán emelkedett hangulatot teremtenek, szép közeget alkotnak. Ezek adnak keretet azoknak a műalkotásoknak, melyek tulajdonképpen száz évi képzőművészetéből adnak ízelítőt.

A nézőtér mennyezetfreskóit százegy éve festette Kern Ármín, aki bécsi és düsseldorfi magániskolákban pallérozta tehetségét, jeles életkép-és portréfestő vált belőle. A porig égett épület helyén újjáépült színház mennyezetfreskóit, a négy, zene és színház ihlette romantikus-rokokó életképet ő festette 1885-ben. Az udvari muzsikát, rokokózenészeket, paraszttáncot és gyermekmaskarát ábrázoló faliképeket megváltotta az évtizedek, a restaurálás Kemény Gyula kezemunkáját és stílusérképét dicséri.

Új alkotásokkal gazdagodott az ötvenes években a színház. Tápai Antal, a napokban elhunyt szegedi szobrászművész 1954-ben kapott megbízást a homlokzat fülkéibe kerülő egész alakos szobrok elkészítésére. Az újbarokkos kiképzés, az épület architektúrája meghatározta a szobrok méreteit, de bizonyos mértékig megjelenési formáikat is. Erkel Ferenc és Katona József alakja a palota falán a színház „nemzeti” jelle-

gét és többprofilúságát is hirdetni hivatott. Mint Tápai Antal visszaemlékezéseiben írja, az Erkel-szobor nem okozott problémát, annál többen vaskodott Katona alakjával. Kevés volt a kecskeméti szobor és Vacotrajz, megszerelte hát a Katona sírjából kivett koponya különböző nézetű fényképeit, ezeket raszteresen felmagyitotta, s így igyekezett minél közelebb kerülni a hitelességhez. „A zsűri Erkel az átvételi jegyzőkönyvben dicsérte, fogadta és Katona portréját „igazi költőfejnek” találta.” Amikor elhelyezték a szobrokat helyükre, Tápainak eszébe jutott egy mondás, melynek akkor érezte szépségét és igazát: „Egy szép épület az emberiség szociális ünnepe ruhája.”

Gyakorta mostohán bánik a kritika, de a közönség is azokkal a műalkotásokkal, melyek „szolgálnak”, s azon túl környezetformálók, hangulatteremtők, segítik a tér egységének és harmóniájának kibontakozását. Igen, az iparművészekről, formatervezőkről, belsőépítészekről van szó. Szekeres Mihály legfőbb érdeme, hogy a lehetőségek nem mindig tágas határai között egységes, harmonikus belső tereket tervezett. De az ő elképzelései alapján készültek a lépcsőházi és előcsarnoki sárgaréz korlátok, a bejárati előcsarnok gipszfrize. Am én mindezeknél nagyobbra tartom, hogy annyi kivánság, sok művész és mester, több anyag tömegében szép rendet teremtett. Ebben persze segítségére volt például Albert András, ötvös-iparművész, aki olyan sárgaréz csillárokat tervezett, melyek felidéznek a százados hangulatokat és élményvilágot, de ugyanakkor modernnek, méretükben, formavilágukban, praktikusságukban és kivitelezésük igényességében példamutatók.

A bejárati ajtók üvegszárnyai fölött bronzfrizek, dekoratív, hullámok, felhőket idéző alkotások fogadnak: Krajcsovicz Károly ötvös-művész alkotása. Az előcsarnokban jobbról és balról két portré. A szegedi teátrum két teremtő egyéniségének, Makó Lajos első direktornak és Vaszy Viktornak, az újjáteremtőnek aremása. Makó büsztségéről nem sikerült kideríteni alkotóját, a most felavatandó Vaszy-portrét Tóth Valéria készítette. Akik ismerték a néves karmestert és színidirektort, azok e

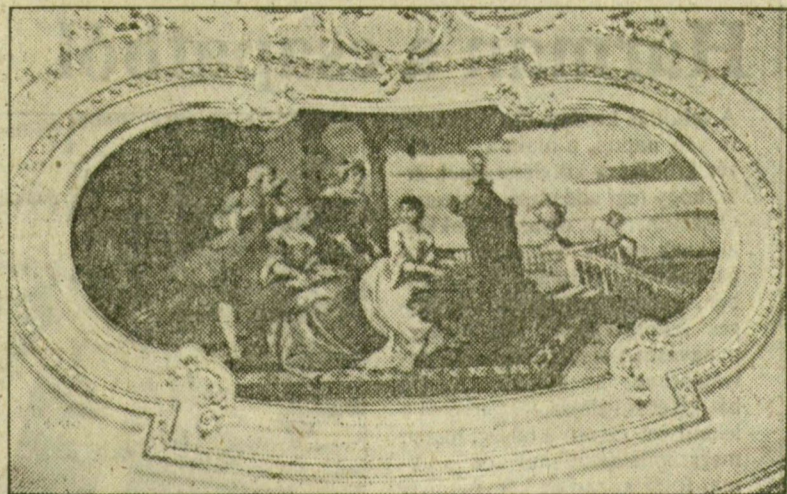
szobor láttán felidézhetik nem csupán arcvonásait, de egyéniségét, szellemét is. A tiszteletadás és a múlt idővel, az emléktájkító évekkel szembe-ütköző hűség példáit vélem fölfele- deni e két szoborban. Bárcsak több ilyen alkotást kényszerítene ki a tehetség és hűség.

A büfébe vezető lépcsősorok ívelt falának gipszdekorációit Klígl Sándor szobrászművész készítette. A földszinti nézőtér előcsarnokának falán érdekes fríz. Sárgaréz szalagon húsz bronzmaszk, a színház legősibb jelképe. Kóthay József ötvös-művész nem csupán fantáziáját eresztette szélnek, hanem a kínai és görög színház történet fellelhető dokumentumait használta ihletül. Ezek a maszkok egyszerre történelmi dokumentumok és dekoratív képzőművészeti alkotások. A színház legszebb terében, az első emeleti páholsor előcsarnokában, a három szintre áttört térben, hatalmas tükrök társaságában található a két legértékesebb és legszebb műalkotás. Két gobelin — két festőművész pályájának talán legösszefogottabb, leginkább letisztult munkája. Főth Ernő, aki kortárs festészetünk izgalmas és értékes alakja, több murális munka után összegezte tapasztalatait. A tartalmiakat éppúgy, mint a szakmaiakat. Pegazusa tökéletes harmónia, szagotosságában is felemelő, torzó-voltában is teljes. Alakjai minden erőszakoltságtól mentes jelképek. A szárnyas paripa előtt az ősi művész-jelkép, a visszatekintő Orfeusz és a csellista Eurüdiké tökéletes illúzió, gondolat és dekoráció. Szabó János kicsit epikusabb, amikor hasonlóan magas festői kvalitásokkal idézi gobelinben a műzsák alakjait. Színe- sebb párnánál, gyönyörű részletei mellett itt-ott kellemetlen „elrajzolások” is találhatók. Az Erkel-szobába, a fő-zeneigazgató irodájába is került két gobelin. A terveket és kártonokat még az egyik legjelentősebb hazai gobelinművész, Plesnivý Károly készítette, halála után szőtték meg zaklatott, kevésbé konkretizálható elképzeléseit.

Két festőművész arra is lehetőséget kapott, hogy üvegablakot készítsen. Mindkettőjük munkái a színészklubban láthatók. Óvári Lajos ma már kissé korszerűtlennek tűnően geometrizál, a szabályos és különböző színű elemeket nem tartja össze semmiféle kohéziós erő. Eigel István négy évszázad hangulatát megragadó térkompozíciói eredetibbek, kár, hogy csak bizonyos világítási helyzetekben érvényesülnek. Eigel lendületes, színes üveg tételválasztóit menthetné talán valamiféle helyi világítási effektusok.

Mindezt kiegészítik a felújított nézőtéri falikarok, a régi tükrök keretek, de az épület külső frontjain látható öntöttvas kandelaberek és a színház köré visszahelyezett szép formájú lámpák. Gazdagabbak lettünk! Szeressük és vigyázzunk rá!

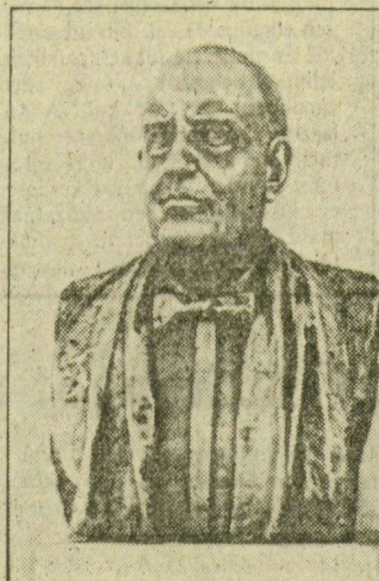
TANDI LAJOS



KERN ÁRMÍN: MENNYEZETKÉP



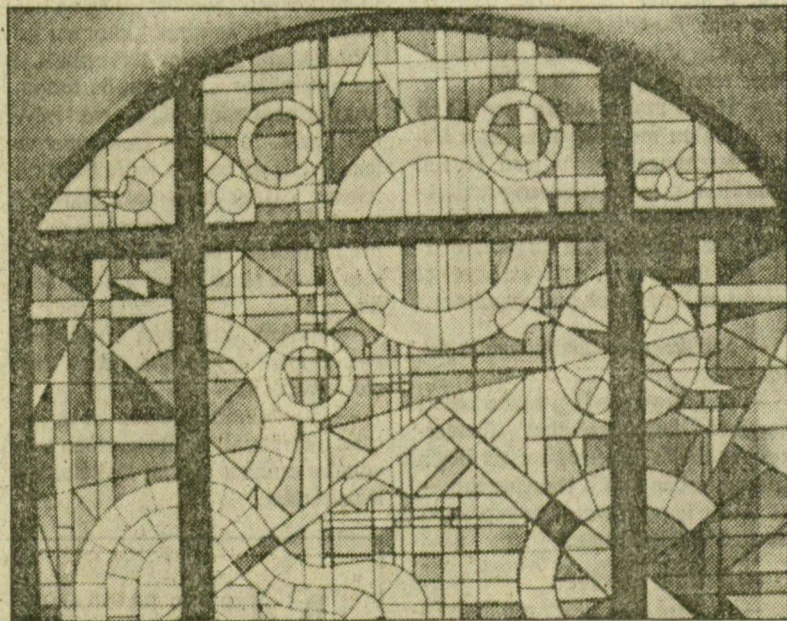
TÁPAI ANTAL: KATONA JÓZSEF



TÓTH VALÉRIA: VASZY VIKTOR



KÓTHAY JÓZSEF: MASZKOK

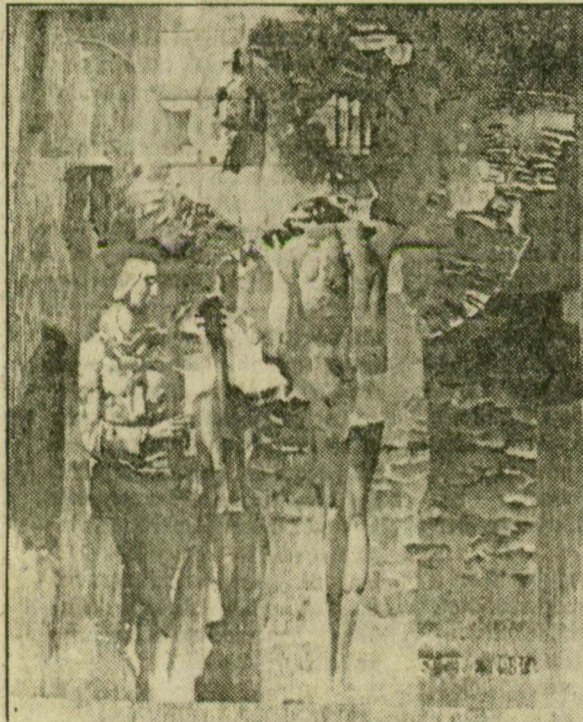


ÓVÁRI LÁSZLÓ: ÜVEGABLAK

A SZEGEDI NEMZETI SZÍNHÁZ FELÚJÍTÁSÁBAN KÖZREMŰKÖDŐ VÁLLALATOK

Generálkivitelező: Délmagyarországi Magas- és Mélyépítő Vállalat; társ-generálkivitelezők: Színháztechnikai Kiszervezet és Fővárosi Szerelőipari Vállalat. Alvállalkozók: Orszak, Csőszerelőipari Vállalat, Kiállítás-kivitelező Vállalat, Kőfaragó és Épületszobrász-ipari Vállalat, Fémmunkás Vállalat, Szegedi Építő Szervezet, Mezőtúri Állami Gazdaság gyomaendrői fatelepe, Szarvasi Vas- és Fémműipari Szervezet, Budostal II. (Krakkó), KPIS (Krakkó), Intransmas, Villanszerelőipari Vállalat, Gábor Áron Gépgyár, Hódgép, Tungstram Rt. Konverta Gyára, Híradástechnikai Szervezet, Gelka, Elektrocoop, Tanért, Procontroll, Démász, Szegedi Vízművek és Fűdők, Szegedi Postaigazgatóság, valamint a felújítás lebonyolítójának, a Szegedi Beruházási Vállalatnak a megbízásából: iparművészek, képzőművészek és kisiparosok.

Néhány, a felújítás során beépített anyag jellemző adata: 100 ezer méternél több elektromos kábel, 110 ezer darab aranylapp (együttesen 1,5 kilogramm), 20 millió forint értékű réz, a színpadi acélszerkezet súlya: 270 tonna, a színpadi emelőkhöz felhasznált drótkötél hossza: 15 ezer méter. Az épületből elhordott bontási anyag 4500 köbméter volt.



FŐTH ERNŐ: PEGAZUS



SZABÓ JÁNOS: MŰZSÁK