

Az OTP sajtótájékoztatója

Nyugdíj-előtakarékossági betét

Drágább lesz a totó- és a lottószelvény

A takarékbetétek és hitelek alakulásáról, az OTP új szolgáltatásairól, s számos más, sokakat érintő változásról tartott sajtótájékoztatót kedden a Parlamentben Tisza László, az Országos Takarékpénztár vezérigazgatója.

Elmondotta, hogy az év első öt hónapjában 8,8 milliárd forinttal növekedett az OTP-ben elhelyezett betétek állománya, s elérte a 223 milliárd forintot. A hitelállomány 7,5 milliárd forinttal emelkedett, s meghaladja a 205 milliárdot. A hitelek túlnyomó többségét — 93 százalékát — a hosszúlejáratú, elsősorban lakásleltetésre nyújtott kölcsönök adják.

Az új szolgáltatások közül a vezérigazgató elsőnek említette a nyugdíj-előtakarékossági betétet, amelyet július 1-jétől vezetnek be. E betétforma lényege, hogy aki egy tetszés szerinti induló összeget — de legalább 10 ezer forintot — elhelyez a betétben, majd pedig tíz éven keresztül minden hónapban legkevesebb háromszáz forintot fizet be, pénze után 9 százalékos kamatot kap, amely kamatos kamatként a tíz esztendő elteltével évi 13,9 százalékos hozadékot jelent. Akik ezt a fajta betétet 35 és 50 éves ko-

ruk között váltják, egyúttal 150 ezer forintos életbiztosításhoz jutnak, mert a takarékpénztár az évi 9 százalékos kamat mellett egy százalékos életbiztosítási díjként könyvel el. Az új konstrukció alapvető célja, hogy könnyítsen a majdani nyugdíjasok anyagi helyzetén. Bár a tíz év letelével akár egy összegben is kivehetik pénzüket, célszerűbb, ha a tovább kamatozó összeget havi egyenletes részletekben használják fel. Így például aki mostantól a 10 ezer forintos alaptőke mellett havi 300 forintot fizet be, 10 év múlva, újabb 10 esztendőig havi 1000 forintot kap vissza. Ugyanezt a nyugdíj-előtakarékossági betétformát azoknak is ajánlja a biztosító, akik 50 évesek már elmúltak, ők viszont ezzel együtt életbiztosítást már nem köthetnek.

Az ügyfelek jobb kiszolgálása érdekében még az idei évre tervezik a szavatossági iroda megnyitását is. Mivel az átadott OTP-lakások minőségével sok a gond, szükségesnek tartják egy olyan szervezett létrehozását, amely kizárólag az új lakások hibáinak kijavításával foglalkozik, képviseli az ügyfeleket, tárgyal a kivitelezőkkel, javítókkal. Az iroda feladatkörébe tartozik az

is, hogy javítsa a minőségi átvételt az OTP beruházásában épülő lakásoknál. Kedvező a lakásépítőknek az is, hogy az OTP az ügyintézésnél több könnyítést tervez.

Ugyancsak az ügyfelek gondjait enyhíti, hogy a jövőben betétkönyvekből bármelyik OTP-fiókban vehetnek ki pénzt. Bizonyos feltételekkel eddig is fizettek ki az OTP-fiókoknál a másutt kiállított betétkönyvek alapján meghatározott összegeket, de mostantól ezt a gyakorlatot az intézet vezetősége egységesítette és általánossá tette. A fenntartásos betétkönyvből minden korlátozás nélkül, a bemutatóra szóló takarékbetétkönyvekből pedig oly módon vehető ki pénz, ha a tulajdonos igazolja magát.

A tájékoztatót végezetül bejelentették: szeptember 1-jétől kétszeresére emelik a totó- és lottószelvények árát, azaz 10 forintért vásárolhatók majd meg a játékszelvek. A befolyt összeget változatlanul úgy osztják fel, hogy a nyereményalapba 60 százalék kerül, s 40 százalék a költségvetésé. Mivel a nyereményalap összege mindenképpen növekszik, egy-egy alkalommal nagyobb nyereményhez juthatnak a szerencsések.

A lakosság pénzéből

Gazdagodó községek

Írtuk tavaly ősszel: "...az ö jöbblétüket szolgálja majd az új intézmény..."; "...bizonyították már szolgáltatás-készégüket..."; "...tornateremre szaporítják a pénzt..."

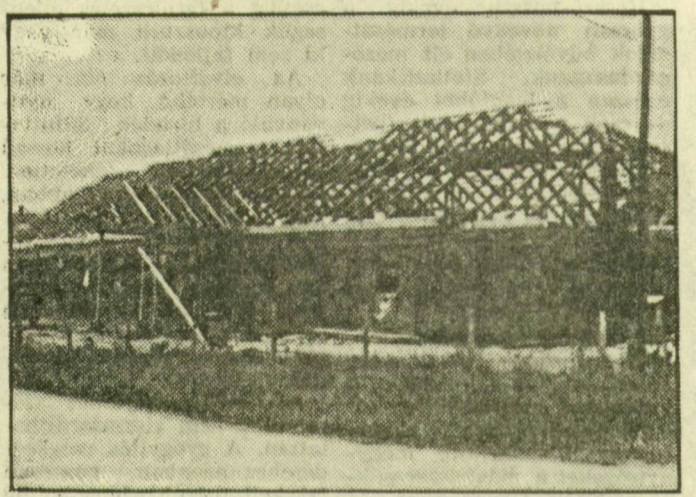
A kiragadott idézetek a településfejlesztési hozzájárulás megszavazása idején voltak aktuálisak, ma már mint elfogadott tények. Akkor kínálták a lakók az önkéntes anyagi segítséget, azóta is adták a pénzt, de mi lett az összeggel? Bankban pihen vagy "átvándorolt" a kivitelezőkhöz? Mindkettő igaz: fizettek a tanácsok már a végzett munka árnyában, de maradt a „széfben” is, hogy folyamatosan kielégíthessék az építőket.

Bordányban 75 gyermeknek kezdtek építeni óvodát, de közben változtak az igények, így száz csöppesség káp kényelmes második otthont. Jól halad az építkezés, túl van már a zöldágon. A község lakói kétévi hozzájárulást fizettek be, így az anyagi fedezet tudatában folyamatosan dolgoznak a kivitelezők. A gyerekek a jövő év nyarán megkapják az óvodát. Ivóvízkutat is fúrnak a községben. A tervek elkészültek, a "beruházást 1987-ben adják át. Elmondták a tanácsnál, hogy a Kisapáti fivérek szinte felbecsülhetetlen értékű autómotorszáralemeinek kiállítótermet akarnak építeni. Jelenleg 12 darab autó és motor kerülhet közönség elé. Ezt a költséget természetesen nem a fejlesztési hozzájárulásból fedezik!

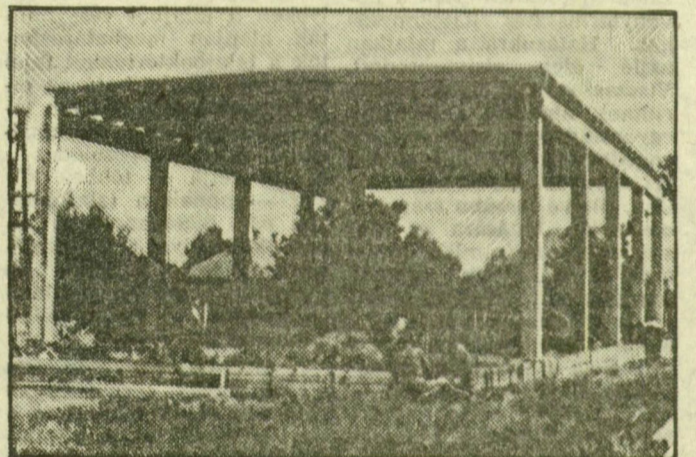
Domaszéken az iskolabővítés a legsürgetőbb, négy tanteremmel. Kitűnő megoldást választottak: az egyébként is beázó lapos tetőt úgy csinálják meg, hogy ráépítik az osztlapokat, s az új tetőszerkezetet cseréppel fődik. Szilárd út is igény a községben. Ezt a munkát már elkezdték, de kész a 200 köbméteres glóbusz alapja is. Ez a "vízmű" ősszel már érezeti hatását a vízellátásban. A tanyán élőknek fedett buszmegállókat építenek a hozzájárulásból.

Szatymazon az iskola mellé tornatermet építenek. Az alapot a Finn-Magyar Barátság Tsz készítette, jelentős társadalmi munkával. Erre már felállították a beton vázszerkezetet, sőt felrakták az áthidaló elemeket is. A községbeliek közül a fejlesztéseket intézmények is támogatják. A befizetett hozzájáruláson túl a satymazi kisiparosok több száz óra társadalmi munkát ajánlottak fel.

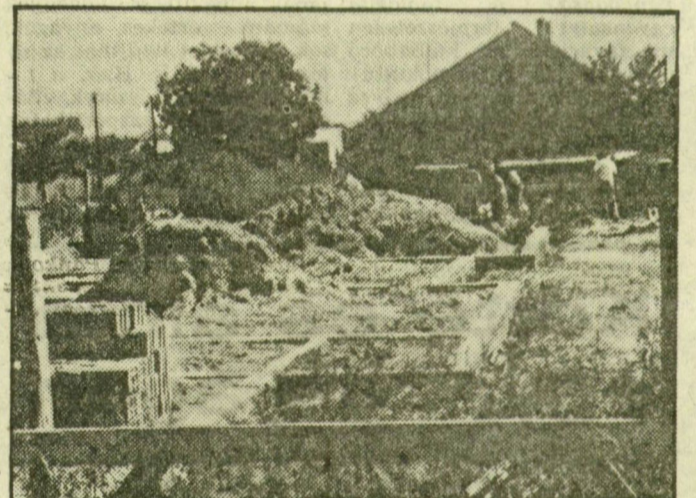
Zsombón a következő év szeptemberében már bete-



Az épülő bordányi óvoda



Tornaterem lesz Szatymazon



Az egészségház alapja Zsombón

geket fogad az egészségház. öt évben 42 millió forint értékű társadalmi munkát végeztek a lakók. Most újra bizonyították: a hozzájáruláson túl sokan fizettek 10-20 ezer forintot, hogy gyorsabban haladjon a munka. A tanács gondol a tanyákon élőkre is: 132 tanyaiba bevezetik a gázt még az idei fűtési szezon előtt, de 36 tanya vezetékes ivóvizet is kap.

A. S.

Hagyma a periferián?

Kevesebb terem — Okokról

„Az utóbbi időben sok meghívást kapunk az ország minden tájáról” — mondta tegnap, kedden, a Makón megrendezett hagymatermesztési tanácskozáson Seres Gyula, a helyi Kossuth Termelőszövetkezet elnöke megnyitójában. S hogy miért? Egyszerűen, mert az egész országban sora állítják be a fajta-összehasonlító, technológiafejlesztő és a gépkísérletek sorát, az eredményeket igyekeznek mihamarabb közzétenni, hiszen óriási szüksége van jelen pillanatban az ágazatnak arra, hogy a legújabb módszereket gyorsan alkalmazza a gyakorlatban — ha nem akar a hagymatermesztési ágazat a mezőgazdaság periferiájára jutni.

A megállapítás cseppet sem túlzó, hiszen éppen ezen a tanácskozáson hangzott el, hogy a Makói Hagymatermesztési rendszer taggázadásai ezer (!) hektárral csökkentették idén a termőterületet. Az okok között első helyen szerepel, hogy egymás után két esztendőben csökkentek a felvásárlási árak, sőt, az exportárak sem voltak kedvezőek. A költségek jelentősen nőttek, amelyet viszont semmi sem kompenzált, hiszen a hektáronkénti terméshozamok a negyedik éve tartó szárazság miatt igencsak stagnáltak.

A gazdaságok tehetetlenek, képtelenek csökkenteni az

egy hektárra jutó állandó költségeket, mivel a felhasznált alapanyagok — szaporítóanyagok, növényvédőszerrek, műtrágyák, üzemanyagok —, valamint az energia-költség, a szállítás, a tárolás, a munkabér, illetve a munka ellenértéke nőtt, nem is beszélve a közterhekről, az adókról, az elvonásokról. Ma két megoldás közül választhatnak a szakemberek. Egyik, hogy nem termelnek vöröshagymát, és helyette olyan növényt termesztnek, amely jövedelmezőbb. A másik — s ezért is rendezték meg a hagymatermesztők tanácskozását —: miszerint a negatív hatások mérséklésére mindenképpen változtatni kell fajtán, technológián, értékesítési rendszeren, anyagi érdekeltésen. A kertészek „csak” magába a termesztés folyamatába avatkozhatnak be, ha mással nem, hát azzal, hogy a kutatások, a tudomány legújabb eredményeit azonnal alkalmazzák. Makón a kísérletek fontos színterei a környező gazdaságok, amely tény egyértelműen bizonyítja, hogy sürgős változásra, változtatásra lenne szükség. Egy mezőgazdasági nagyüzem feladata ugyanis elsődlegesen a nagyüzemi termesztés. S ez a helyzet kisé elgondolkodtató...

Hajdú József, a hagyma-termesztési rendszer vezetője a termelésfejlesztés célja.

ról beszélt. Elmondta, hogy az első, 1973-ban készült technológia azóta többször változott, s hogy ma a legkorszerűbbek egyike, az köszönhető a ZKI makói kutatóállomása dolgozóinak, a környező gazdaságoknak, a Hódgépnek, a Zöldértnek, valamint a Gödöllői Agrártudományi Egyetem kertészeti tanszéke oktatóinak, tanárainak. A felsorolásból nem maradhat ki a KITE termelési rendszer sem, akik már biotechnológiai módszerekkel is kísérleteznek.

Szalay Ferenc, a ZKI makói állomásának igazgatója ismertette a kollektíva legújabb nemesítvényeit, Ilovai Zoltán főmérnök, a megyei NAÁ hagyma-növényvédelmi vizsgálatának eredményeit, Sedlák Lajos, a KITE ágazatvezetője pedig az arómagvetőgépek alkalmazásának lehetőségeit taglalta. A résztvevők ezután megtekintették a fajtanemesítési és vegyszeres gromirtási kísérleteket, azután „megcsodálták” azt a sárkányrepülő, amely a hódgépések szerint előbb-utóbb nélkülözhetlenül válik a hagyma-növényvédelemben.

A sárkányrepülő alkalmazásának elterjedéséig azonban még igen sok gonddal, az ágazat jövőjét meghatározó problémáival kell megküzdeniük a hagymatermesztőknek.

A. É.

A csökkent munkaképességűek foglalkoztatásáról

Tanácskozott a megyei területi rehabilitációs bizottság

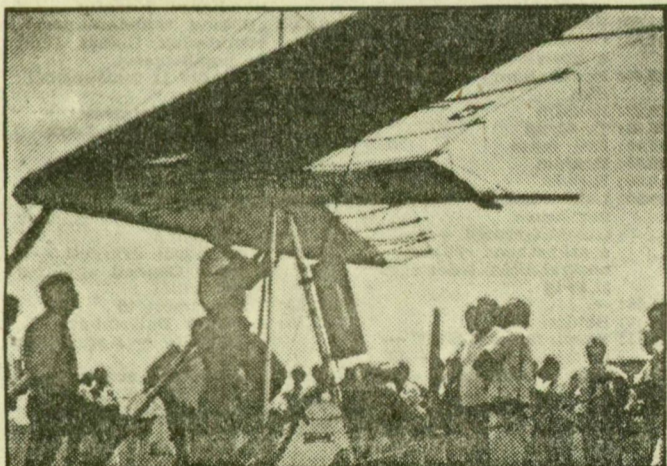
Vannak munkahelyek, ahol fokozottabbak a dolgozók egészségét veszélyeztető ártalmak. Ilyen például az építőipar és a kereskedelem is, ahol a munkában eltöltött bizonyos idő után egészségkárosodás érheti a dolgo-

zót. Mit tettek és mit tesznek, ha valakinél ez bekövetkezik? Hol és hogyan tudják a továbbiakban foglalkoztatni az illetőt, vannak-e olyan területek, ahol a csökkent munkaképességű dolgozónak könnyebb, de teljes értékű munkát tudnak biztosítani?

Erről, vagyis a Délép Vállalatnál és az Éliker Vállalatnál folyó rehabilitációs tevékenységről hangzott el tájékoztató a megyei területi rehabilitációs bizottság tegnap, kedden, Szegeden megtartott ülésén.

A Délép Vállalat egészségügyi helyzetéről az üzemi egészségügyi szolgálat tevékenységéről szólvá elhangzott, hogy a munkaképességet befolyásoló tényezők, illetve betegségek közül a mozgásszervi, a keringési, az idegrendszeri, a reumatikus betegségek a legjellemzőbbek és ezek eseteivel, következményeivel kell számolni.

K. P.

Somogyi Károlyné felvétele
Sárkányrepülő a bemutatón.