

A DM 1985. évi  
idegenforgalmi melléklete

# Nevezetességek, látnivalók

## Kiő... kiő... — az ölyv hangján

A „szögedi táj örök trikolórja”

Akácok bóbiskolnak az utak mentén, s a faluk felett golyák örvénylenek. Az erdőben megszorul a meleg. A fenyők gyanút izzadnak, s az árvalányhaj a felhőknek integet. Csendes a júliusi erdő, csak egy ölyv köröz a kék nyugalomban, s ezredszer kéri: *kiő... kiő...?* Tudniillik, ez az ölyv hangja — de értjük mi is. *Kiő... kiő?* — egy héja vágódik fel az akácok széléből, fehér tollpelyhek, s vércseppek maradtak az erdő zöld gyepén. Vadócgálamb húsát eszik a kis pelyhes héjafiókák. Mesélnek a ligetek, az erdők színes természeti villanásai, képei.

A szegedi parkerdőkről szóló rövid leírást megtaláljuk a *Parkerdők Magyarországon* című könyv lapjain. Csak a legközelebbieket és legszebbeket említjük: az *ásotthalmi Kiss Ferenc-émlékerdőt*, a *Back-kápolnai erdei pihenőt*, a *zsombói kiserdőt*, a *zákányszéki erdei pihenőt*, az *opusztaszeri kiránduló erdőt*. Mindegyik gyorsan megközelíthető autóbusszal, gépkocsival. Tessék belelapozni a könyvbe, s egy hét végén pereputtyostul felkerekedni, s letanyázni egy suttogó, mesélő, szelid szegedi erdőben! Megéri, majd meg tesszik látni!

Kanyargós kocsutak, napsütötte gyalogösvények, virágos tisztások útvesztőin bandukolva, tisztelettel adózhatunk a szegedi erdészek őseinek, s a mai ültetőknek. Ezek a kisebb-nagyobb parkerdők, amelyeket jóformán csak a környékbeliek ismernek, s látogatnak, igen hangulatosak, érdemesek pihentető délelőtti vagy alkonyati ballagásra. Ág nem karcolja, kő nem üti lábunk, s a virágos, zöldelő homok nesztelen, mint egy alvó szőnyeg. Csak a forrás hiányzik, de a hirtelen előbukkanó kicsi esőkunyhó tövében szalonnasütőhöz invitál! Kulacsot akkor hozunk!

Opusztaszeri akácok, micoda fürtös virágözön, mézes illatfelhő vándorol itt virágzásokor! Bólogat itt nyárfa is, megtelepítik a tölgyest, itt-ott fenyőt ültettek a homokba, tarkítják az erdőt, s csak annyi fát vágnak, amennyi a gondozáshoz múlhatatlanul szükséges. Az öreg, vén tölgyek, zengő akácok, reszketeg nyárfák és sőtétlő fenyők szelid báját hinti Opusztaszer vidéke, Zsombó mezeje. Ásotthalom szelid homokja. Kis nádas tó, sötlyékek kék vize —, tükre a játékos csipkebokornak.

Petőfi szemével láthatjuk a „kis nyárfaerdőt”, hol fészkel a visító vércse, gyermekektől nem háborgatottan (?). Mintha Dankó Pista húrjai muzsikálnának, amikor a „rögző nyár” alatt feküdvé, fölöttünk táncol a sok ezüstös levél, sárgarigó szól a



Szilaj tekintetű héja

lombjai közt — boldog nyárfalevél... harmatos, zöldelő, sárguló levél. Jár az idő, s nő az avar... élő, szépséges múzeumok ezek a szegedi erdők.

A szépségéről ugyan nem szoktak a tanárkollégák előadást tartani az iskolákban. Nem is „szabad” nekik, mert nincs benne a tantervekben. Talán egyszer lesz ilyen „tanösvény” is a szegedi erdőkben (például az opusztaszeri skanzen környékén is jó lenne, tervüket már régen megálmodtam). *Szépség és élővilág csak együtt jelentenek az ember számára tudást és „filozófiát”*. Levelek szimmetriái, pipacsos tisztások, báránypirosító lapuló virága, gyökerének pirosan festő tinktúrája, a tegnapi meséje, a ma érdekessége! Ásotthalmi ligetes, erdős táj — Árpád apánk idejéből öröklött maradt kép. Otthona fűnek, fának, s orchideának. Ősz hajú tudósának szelid öröme.

S Móra Ferenc csokorba gyűjtött kedves virágai; szépség és célszerűség, lét és nemlét örök harca, élő színpad a „szögedi erdő”. S aki előtanulmányra,

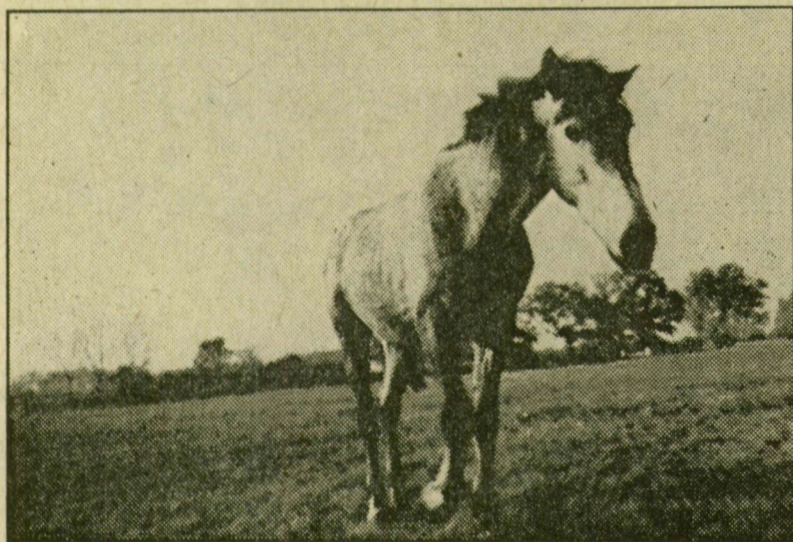
vagy vezető kalauzra vágyik, vegye le a polcra (vagy a könyvtárból) Móra Ferenc Georgikonját, az ásotthalmi, szegedi erdős táj máig legszebb krónikáját. Olvashat benne a fák jelleméről, méhek, darazsak, s ezernyi élőlény életéről, s Kiss Ferenc munkásságáról. S a mai táj; *piros cserepes, fehér falú tanyák ölelkeznek a zöld ligetekkel... a szögedi táj örök trikolórja ez!*

S azt ne feledjük: ha kirándulni indulunk a szegedi parkerdő fái alá, ne a városi élet kényelmét, szokásait vigyük magunkkal. Próbáljunk meg tiszta szívvel egy kicsit átélni —, s nem átalakítani! —, befogadni a sötlyék közötti erdők suttogó szépségét, tudományát! Mert milyen ember lehet az, aki csak azért jár az erdőbe, mert hirtelen tűzön bográcsban rotyogtat, elsült nagy hangon vicceit, s deszra lakva siet el autójával... A pásztortűz kis parazsánál, halkán beszélgetve, gondolatok (igaz gondolatok) is születhetnek. Átadhatók. S „*megtanulni*” lehet az *Ember és a Természet mai kapcsolatát!*

Kiő... kiő? — kiáltja még mindig felettünk az ölyv... de meddig? Képes-e az ember megvédeni, s értőn alakítani a tanulást, pihenés élő múzeumát? Szabad-e egyáltalán a „jellemek” felől töprengünk, nem olyan-e egy erdei kirándulás, amelyen csak az embert, a városlakót lehet nézni? Remélem nem!

Fel hát! Kirándulni jó! Szépség és „fele sem tudomány”. Akácerdőn aranyzóttas naplemente, méhszongást felváltó esti tücsökzene... Fészken ül, s szilajul néz a héja, jóllakottan lapulnak fiókái... Kirándulni élmény, különösen, ha a felszálló füstben, a pásztortűznél a sárguló nyárfalevél fanyar illatát is érezzük... Boldog nyárfalevél..

CSIZMAZIA GYÖRGY



## Szerencsét hoz a patkó

Összkomfort az „ötösön”

Ha az E 5-ösön közelítjük Szegedet, Balástya után nem sokkal, a jobb oldalon *parasztkocsi fakereke és egy hatalmas patkó* figyelmet: *lovaskola*. Lehetőség van itt lovagolni — szórén vagy nyeregben ülni a lovat, sétakocsikázni, (télen lóhúzza szánon kirándulni), a hatalmas terepen főzőcskézni bográcsban (csak belevalót hozzon magával az utazó) sőt, focizni, tollasozni is nyílik alkalom. Magánosokat és csoportokat is fogadnak. A precíz kirándulók előre jelezhetik lovaglási igényüket, éspedig a 73-116-os (62-es körzet-szám) telefonon.

Ezt a készüléket a lovaskolától egy kilométernyire, a sándorfalvi útkereszteződésnél, a Kisteleki Afész *szerződéses kempingjében* veszik fel. Kínálnak itt 30 négyzetméteres faházat (télen ezek fűthetőek), 120 sátorhelyet, és tudnak fogadni 50 lakókocsis autót. Váltanak valutát, bérelhet a vendég teniszpályát, és igénybe veheti a telexet és a telefont is. Étkezés az alig 100 méterre levő Postakocsi csárdában. Jó tudni: a csárda alatt reggel 6 órától Pince-Grill üzemel (italkorlátozás nincs!), amely este 8-tól hajnali 4-ig bár.

Folytatva utunkat Szeged felé, bal oldalon egy dombon, szépen rendezett-gondozott temetőt találunk. Forduljunk a főbejárat irányába, majd a kapu előtt kanyarodjunk jobbra a „nadrágszj” aszfaltútra, s ezen néhány száz métert autózva egy izlésesen megépített, kúpos nádtetejű, nyitott pagodában pihenhetünk, és falatozhatunk. Abból, amit hoztunk magunkkal. Építettek ide egy 30-40 nézelődő befogadására alkalmas kilátót, amelyről *pompás rálátás nyílik a Vadvírországra*, a védett Fehér-tó madarakkal, tocsogókkal tarkított csillogó víztükrére. Figyelem! Az E 5-ösön tábla nem jelzi ezt a kilátót! (Miért nem?) Tehát a dombtemetőnél balra! Megéri a kitérőt.

Visszatérve az országútra, rövid idő után — szintén bal kéz felől — a pusztában szembetűnik egy boltíves, fogadószzerű épülő tanya. Mondom: fogadónak látszik, de erről semmi információt nem sikerült szereznem. Ez nem csupán a krónikás bal kezessége, ugyanis, a közeli lakók sem tudtak felvilágosítani, az épülő ház pedig gazdátlan volt. Csupán egy komondor hempergett az udvaron. Igérem: ha elkészül, netán a közt szolgálja, majd tájékoztatóval szolgál.

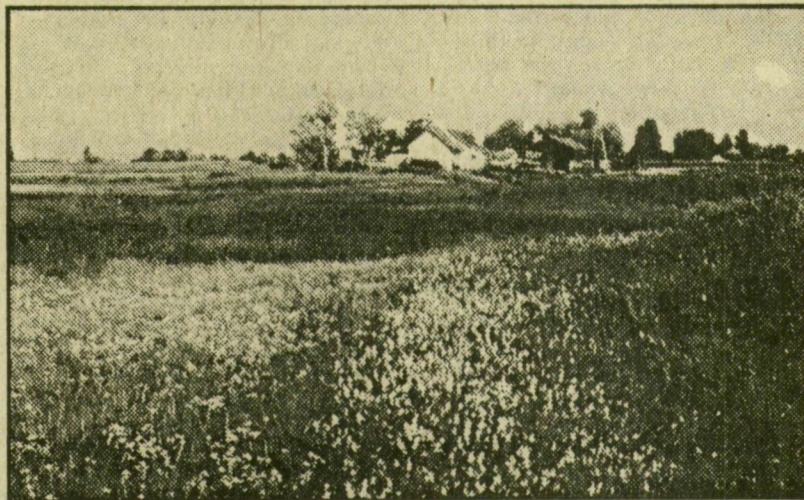
Amikor az úttal párhuzamosan, a budapesti vasútvonal mellett kocsikázunk, a Szegedi Állami Gazdaság csárdáját találjuk — szintén a bal oldalon. Ebben a *nádfedeles Fehér-tó halászcárdában* délelőtt tíztől este tízig (kivéve kedd) fogadják az éhezőket, szomjazókat. Kínálnak pontyot, harcsát, halfilét amúrból, halpaprikást és még sok minden mást, mi szem-szájnak ingere.

Hamarosan Szegedre érünk. A város előtt, az Izabella-híd lábánál — ezúttal jobb oldalon — létesült az *elegáns, minden igényt kielégítő üdülőközpont*. Ötféle kategóriába sorolt szálláshelyből lehet itt válogatni. A legdrágább a 110 ágyas Napfény Szálló, majd a 400 ágyas Motel, ahol kérhető lakosztály, bungaló, szoba, továbbá bérelhető sátor is.

Ha „kiválasztotta” a pénztárcánk a „neki” legmegfelelőbb alvóhelyet, dűskálhatunk a pihenőközpont szolgáltatásaiban: kölcsönözhető mindenféle kempingfelszerelés, használható a teniszpálya (három salakos, kettő betonos) és itt is kérhető lovaglás. Kapható túráknak és -kajaknak, amelyeket kívánságra vízre szállítanak. Van szörf is, de még akad egy kis gond: a Tiszán tilos a „deszkázás”, a Sziksós-tó kicsi. Egyetlen alkalmas víz kínálkozik, éspedig a Maty-éri evezős pálya, de azon — egyelőre — nem szabad a szörfözés. Remélhetőleg, az engedélyezési tárgyalások csak a bürokrácia valamely útvesztőjében akadnak el, s találnak mielőbb megoldást! A számtalan szolgáltatás közül még kettőt említek meg: *a kemping területén mini-ABC üzemel, ahol beszerezhetők az alapvető élelmiszerek, a másik nagyszerű kezdeményezés pedig a horgásztúra*. A Maroson és a Tiszán kijelölt helyekre motorcsónakkal szállítják a „pecásokat”. Ezek a területeken bográcsban megfőhet a zsákmány. Persze, biztosabb, ha az út előtt vásárolunk halat...

Szólni kell még a hírközlésről és a közlekedésről is. Telefon és telex áll itt is a vándor rendelkezésére, a világ bármely tájáról fogadhatnak üzeneteket. Az üdülőközpontból a 78-as autóbusszal, és az 1-es villamossal utazhatunk Szeged belvárosába, ahol a látnivalók sokasága várja a vendégeket. Mondanám, tegyék próbára a szállítást: *Szegeden a vendéglátás-sziveslátás!* De hát itt olvasóink többsége már itthon van...

A. S.



Piros cserep, fehér fal, zöld mező — Szeged környéki trikolór



Akácok ligeterdő, tollpíhés zöld gyep