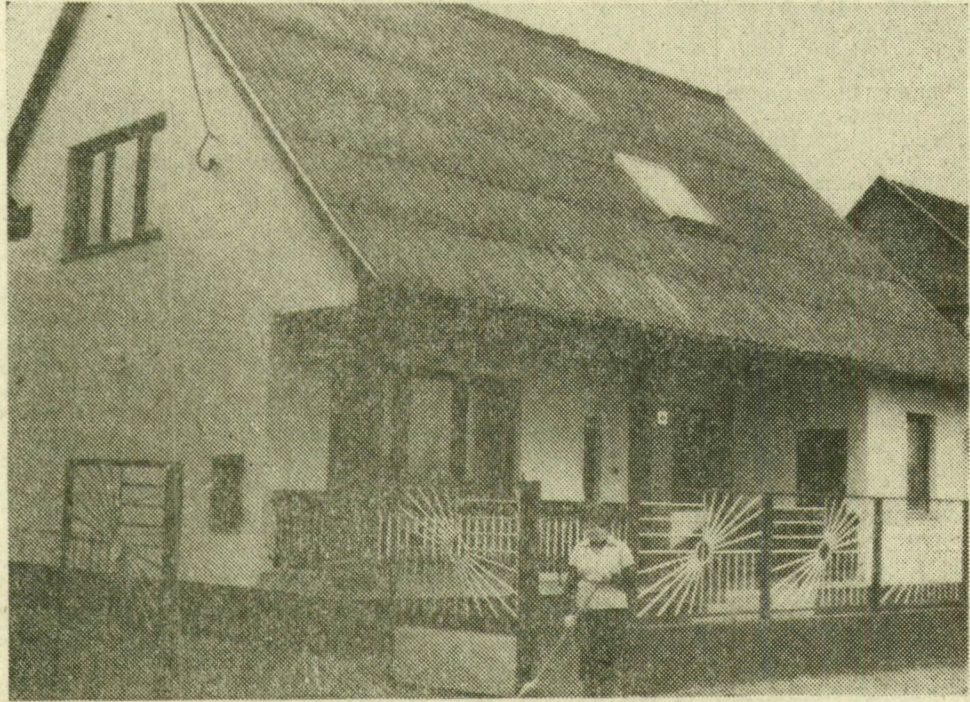


Vállalkozó a Tüzép Mintaház Makón



Molnár József felvétele

Hamarosan gazdára lel az új, makói mintaház

Makó, Girizdes városrésze, Kelemen László utca. Az új épületek sorában áll egy gondozott portájú, vaskerítéses ház, amely megragadja minden arra járó tekintetét, s fékezésre készteti az autósokat. December 21. volt az utolsó nap, amikor az otthonosan berendezett családi házban bárki belül is körül nézhetett. Azóta a kereskedelemről kölcsönzött bútorkat, egyéb berendezéseket elszállították kiürült a ház: készül a 28-i nyilvános árverésre.

Olvasóink bizonyára tudják, a makói mintaházról van szó. A hír hamar szárnyra kapta az Alföldi Tüzép makói telephelyén eddig hazánkban egyedülálló vállalkozását: saját kockázatra, az általa forgalmazott anyagokból, módosított terv alapján, a tanácsból kapott telken házépítésbe kezdett. Így készült el „kulcsátadásra” a Kelemen László úti tetőtérbeépítésű, 4 szobás, 178 négyzetméter beépített hasznos alapterületű családi ház, amelynek udvarán garázs is áll.

A földszinti hallból a nappaliba, a hálószobába, illetve a konyhába, onnan nagyon praktikus, apróbb mellékhelyiségekbe, tárolókba, egy kis hálóhoz vezető közlekedőn át a fürdőszobába juthatunk. A hallból tölgyfalépcső vezet a tetőtérbe, amelynek a gyermekszoba melletti nagy alapterületű nappalija nyújt igazán kellemes meglepetést. Az oldalt csapott mennyezetet a Tüzép-árusította, nőtözött, barna lemezekkel borították. Ugyancsak nem várt, kívülről föl sem tételhető „ráadás” egy jókora, szarítónak, raktárnak, hobbi-szobának, a gyerekek dühöngőjének egyaránt alkalmas terep, amelyből föl lehet jutni a tető csúcsa alatti padlásra is. Fürdőszoba természetesen a második szinten is van.

Mind ez mibe kerül? Az (X. 7.) PM-EVM. számú

Ásványbányászat

Magyarország ásványbányászati nyersanyagai közül világviszonylatban is kiemelkedő termelési és feldolgozási lehetőséget kínálnak a dolomitból, perlitből, kvarchomokból és más hasonló anyagból álló készletek — állapítja meg a Központi Földtani Hivatalnak az úgynevezett nem fém ásványi nyersanyagvagyonunk felméréséről most elkészített tanulmánya. Ezeket az ásványokat nem esetleg kinyerhető fémtartalma miatt, hanem fizikai és kémiai tulajdonságaik miatt

hasznosítják, mint például az örlő dolomitot háztartási tisztító és mosószerként, nemes vakolatként, vagy a festék- és műanyaggyártási, valamint kohászati és üvegipari stb. célokra.

Az ország 117 lelőhelyén összesen 24 iparilag hasznosítható nem fém ásványfajta található, s a bányászati üzemek ezekből 200-féle alap- és segédanyagot állítanak elő, főként a nehézipar, a feldolgozóipar, a mezőgazdaság és az élelmiszeripar számára.

együttműködésű egységes szerkezetbe foglalt szövegből, amely szerint adható lakásépítési kölcsön „gazdálkodó szervezet által értékesítés céljára épített, építendő lakások vásárlására”. Márpedig a Tüzépnek is van lakásépítésre és kulcsátadásos értékesítésre szóló jogosítványa.

Hogy mi lesz a vita végeredménye, az hamarosan eldől: jövő hónap elején ülnék egy asztalhoz a Tüzép és az OTP központi szakemberei. Nem titkoljuk, hogy azért szurkolunk: az otthonteremtés új, viszonylag olcsó és főként az építéssel idejét kímélő, életét meg nem rövidítő formája elterjedjen hazánkban. Nem kétséges hát, hogy a párviadalban kinek az oldalán állunk, Magyarország nem lévén 10 millió milliós ország... S ha a lakásárak arányait is figyelembe vesszük, az is egyelőre több ok, amiért a Tüzép és az építkezők oldalán állunk: az OTP makói fiókjának kimutatása szerint egy 2+2 fészobás, 72,31 négyzetméteres OTP-lakás ára 940 ezer forint...

S a Tüzép első lépéseit vajon követik-e újabbak? A tervek szerint a makói tanács újabb telkeket ajánl föl a vállalatnak családi ház építésére. Az elképzelések szerint jövőre az első félévben már Szegeden, Kecskeméten, Hódmezővásárhelyen, Szentesen és Csongrádon is lesz lehetőség erre. Az Alföldi Tüzépnél új osztály alakul Kecskeméten, amely arra hivatott, hogy szervezze az építkezéseket, meg hirdesse a pályázatokat: a kivitelezést ugyanis építőipari vállalatok, szövetkezetek, téves melléküzemágak, akár gmk-k, kisiparosok is vállalhatják. Hogy kikre számítanak a jövőre? Aki megnövekedett családjára, netán megváltozott igényei miatt „kinötte” a panelházlakását, bizonyára szívesen költözik be egy félkész családi házba, amelyben sok mindent saját kezével is megcsinálhat: nem ördögösség a tapétázás, a szőnyegpadló fölragasztása, de még a csempézés sem. Olyanok is vannak szép számmal, akik sokadikok a lakásra várók névsorán, s pénzüik van annyira, hogy így szerezzenek tetőt a fejük fölé. Ch. Á.

Szállítás, 20 országba

Teljesítette exporttervét a Győri Gardénia Csipkegyőngygyár: a vállalat 480-tagú munkásközössége csaknem 10 millió négyzetméternyi függöny-, asztal- és ágyszerűt keltett állított elő, amelynek 40 százaléka a tőkés piacokon talált gazdára. A Gardénia-termékeket húsznál több országban értékesítik.

Ki legyen a pásztor?

Hegynyi a bölcsességgé sűrűsödő gondolat, a hideg fejjel leszűrt tudományos megállapítás, a reméltetés és a valót összevető tapasztalat az emberi tényező, az emberi felelősség szerepéről a mindennapokban és a történelem alkotta távlatokban. S szemben ezzel a másik hegy, a gondolkodást megakasztó szenvedélyeké, indulatoké, a tudományt sarokba állító hamari általánosításoké, a felületes tapasztalatoké. Mindkét hegy a miénk, magunk hordtuk, hordjuk össze, vállalni mégis csak az egyiket, az elsőt akarjuk, a másikkal úgy teszünk, mint amihez nincsen közünk, nem tulajdonunk, talán a többieké, másoké, ismerősöké, ismeretleneké...

Képletes két hegy és a köznapok immár földhöz kötött valósága. Mert köznap, hogy az emberek felelőtlenek; az emberek érzik felelőségüket. Köznap, hogy laza a munkafegyelm; keményen dolgozunk. Mások milyen könnyen élnek; nekünk menni a gondunk. Tények, tévhitek, tapasztalatok, feltételezések felelőssége, játéknak tűnő szófogócska, fogalomkergetősi agytekervényeinkben. Ez a játék akkor fordul komolyra, amikor a szavak, a fogalmak testet öltönek, döntésekben, cselekedetekben, magatartási formákban és mintákban, mert akkor már meg nem kerülhető az elhatározás: vállaljuk-e avagy elutasítjuk felelőségünket. S ha ez utóbbit véljük üdvöztetőnek, azzal is felelőséget veszünk magunkra, a felelni nem akaró, a terhekben osztozni kívánóktól elkülönülő felelőséget.

Egyetlen mondat, de mi, mindannyian, megéljük, megtevéi, a beavatottak hitével bölintünk rá: „A párt és a nép közös erőfeszítésével leküzdöttük a súlyos társadalmi, gazdasági, kulturális elmaradottságot, hazánk a társadalmi haladás élvonalába került.” A citátum a Magyar Szocialista Munkáspárt Központi Bizottságának a párt XIII. kongresszusára megalkotott irányelveiből való. S mert bölintottunk, így igaz, sodorni kezdnek bennünk emlékeink, mi mindenben van benne nagyszüleink, apáink, anyáink, a magunk eszének, kezének nyoma. A jelképpé lett fővárosi Kossuth-híd megnyitása; 1946 január. Turkeve termelőszövetkezeti város lett; 1951 február. Avatják a Dunai Vasúti egyes számú nagyvasútvonalát; 1954 február. A Tiszai Vegyi Kombinát műtrágyát gyárt; 1964 október. Visontán termelni kezd a Gagarin Hőerőmű; 1973 május... Mintha már mese lenne, oly távoli, s mégis, közeli, torokszorítóan az, mert azok műve és tulajdona, akik mi voltunk, vagyunk, mi, mindannyian. Persze, az emlékek folyamata nem csupán a fényt hordja hátán elénk, hanem zátornyok, sziklagörgetegek keserves nyomait ügyszintén, a kenyérjegyes karácsonyokat, a felemelt és teljesíthetetlen népgazdasági tervekét, a szövetkezetben gürülő és mégis koplaló parasztokat... Ez is mintha már mese lenne, oly távoli, s mégis, közeli, torokszorítóan az, mert azok műve és tulajdona, akik mi voltunk, vagyunk, mi, mindannyian. Nem tévedés, nem tollforgatói kényelem a betű szerinti ismét-

lés, hanem annak — meglehet, ügyetlen — érzékeltetése, nem oszthatjuk ketté a sorsunkat, életünket, múltunkat, ez a miénk, az meg másoké; a történelem nem tűri az ilyen osztályozást.

Eleink — első írásbeli előfordulásának ideje ez — az 1095 körüli évekből hagyták ránk mai pásztor, akkori formájában pásztor szavunkat, s századok alatt nemcsak betűalakja, hanem jelentése is módosult; tárgy, átvitt értelmű lett. Ezért, hogy sorsunk — történelmünk! — valójában mindig is arra követelt feleletet, ki legyen a pásztor? Ki legyen pásztor a ezer-nyi teendőnek, bajnak és örömeinek, gondnak és tettnek, kinnak és kacajnak, lehel-lásoknak és fölemelkedéseknek?! Ki legyen a pásztor, vezetőként és végrehajtóként, nagy hírrel és névtelennül?! Voltak rossz pásztoraink, korlátoltak, hamis szavúak, sanda szándékúak, tehetségtelenek, de hihetjük-e, múltunk ebből áll? Avagy sokkal inkább abból, amit a dolgozó emberek nemzedékeinek összefonódó sorsa pásztorolt? Szónoki a kérdés, benne a felelet. Ki legyen tehát a pásztor? Mindenki pásztor, a maga jószágával, a maga mezején, a maga tegnappalával, jelenével és holnappalával egyetemben az, nem lökheti el a pásztorbotot, mert e „bot” az esze, a keze, az teje, mozdul, ad tiltást és nógatást, irányt szab és megálljt mond.

A Jakobinusok Társaságának 1793. június 3-i ülésén a nem sokkal később — július 13-án — meggyilkolt és mégis halhatatlanná lett Jean-Paul Marat így mennydörgött: „... irányítót követeltek, vezetőt, nem pedig korlátlan hatalmú parancsolót, és ezek a szavak nem ugyanazt jelentik”. Úgyelünk-e hozzá hasonlóan a szavak fontosságára, a szavak hordozta tartalom jelentőségére? S azért kell — kellene — erre ügyelnünk, figyelnünk, mert szocialista jelenünk a korábbi évek-nél is jobban megnöveli a lehetőséget a pásztorok kiemelkedésének. A maguk jószágát, a maguk mezejét jártató, járó emberek váltakozó létszámú, jellegű, feladati csoportjait érintő — gondok vállalására. Nem felelősök és felelőségtől mentesek szétválása ez, hanem olyan egybetartozás, amelyben más és más a teher a vállakon, de mindenkinek jussa a teher, s mindenkinek része a teendő.

Töprenghetünk, ki legyen a pásztor, a választott, igazgató, szövetkezeti elnök, a tanács tag, az országgyűlési képviselő, a kinevezett pásztorok közé ki kerüljön ilyen, olyan, amolyan beosztás-szokba, s ez a töprengés felelőségünknek egyben királyvize is, megmutatja, mit ér. S ha ér valamit, ha sokat, ha jól választja ki a pásztorokat, akikre kisebb és nagyobb közösségek jószágára, mezejére bízható, aligha kétséges, azért történik így, mert fölismerjük, a magunk dolgában, a magunk jószágával, mezejével kell megmutatnunk, értünk a pásztorokhoz, s mert értünk hozzá, másoktól is megkövetelhetjük ezt.

M. O.

Változások a mezőgazdasági támogatásban

A mezőgazdaság közgazdasági szabályozórendszerének jövőre is szerves része lesz az átlagosnál gyengébb termőhelyi feltételek között gazdálkodó üzemek megkülönböztetett támogatása, de január 1-től ebben változtatásokra kerül sor.

A támogatott üzemek köré kibővül. Kedvezőtlen adottságúknak minősül, és megkülönböztetett támogatásra jogosult lesz minden olyan mezőgazdasági nagyüzem, ahol a szántóterület átlagos kataszteri tiszta jövedelme nem haladja meg a hektáronkénti 19 aranykorona értékét. Eddig 17 aranykorona volt a támogatási jogosultság határa. Az új szabályozás következté-

ben a kedvezőtlen adottságúknak minősülő gazdaságok száma 140–150-nel gyarapodik.

A támogatás továbbra is többszöröse lesz. A mezőgazdasági termelés többletköltségeinek indokolt megtérítését célzó árkiegészítésen túlmenően, a támogatási rendszernek változatlanul lényeges eleme marad a fejlesztési támogatás, a kiegészítő tevékenység bővítésének differenciált ösztönzése, valamint a szakember-foglalkoztatást elősegítő állami támogatás.

Az árkiegészítéses támogatás keretében megszűnik az egyes termékekhez és a tájkozothoz kötődő, külön árkiegészítés. Helyette egységes alapár-kiegészítést vezetnek be, amely a kedvezőtlen adottságú nagyüzemek területéről származó termékek árbevétele után jár. Majdnem minden növénytermesztési és állattenyésztési termék után elszámolható az árkiegészítés, kivételt csak néhány olyan termék jelent, amelynek az előállítását semmiképpen nem hozható összefüggésbe a kedvezőtlen termőhelyi

adottságokkal: a virág, dísznővény, gomba, nád és az istállótrágya; ezek után árkiegészítés nem számolható el. Az árkiegészítés mértéke a földminőségtől függően differenciáltan változik úgy, hogy az azonos támogatási csoporton belül magasabb mértékű árkiegészítést kap az üzem a növénytermelés termékeinek, valamint a szarvasmarha- és a juhágazat termékeinek árbevétele után, míg az egyéb állattenyésztési termékek kisebb mértékű árkiegészítést élveznek. A fejlesztési hozzájárulás a kedvezőtlen adottságú nagyüzemekben változatlan formában fennmarad, valamennyi ilyen üzem jogosult a fejlesztési hozzájárulás visszafizethető fejlesztési hozzájárulás, valamint a termelési adó-visszatartási kedvezmény. A szakember-támogatás jelenlegi rendszere, tekintettel az 1985 végeig érvényes szerződések előállítására, a kedvezőtlen adottságú üzemekben változatlan formában jövőre is fennmarad.