

A magyar népgazdaság 1985. évi terve

(Folytatás az 1. oldalról.)

Ipar termelésének évek óta tartó csökkenése megáll. A termelés szervezetei, valamint területek szerinti differenciálódása tovább folytatódik oly módon, hogy javuljon a kivitelezői kapacitások területi megoszlása, a kereslet kielégítése. A szabályozás változásai kedvező feltételeket teremtenek a vállalkozások kibontakozása, az erőteljesebb verseny számára. Ezt segítheti az indokolt szervezeti változások gyors, következetes megvalósítása is. A kivitelezői építőiparnak az ez évihez hasonlóan 37-38 ezer lakás felépítésére kell felkészülnie. A magánlakás-építést segíti a javuló építőanyag-ellátás.

A mezőgazdaságban a növénytermesztés meghaladja az 1984. évi, az állattenyésztés termelése várhatóan nem növekszik. A kiegészítő tevékenység további bővítése indokolt.

A gabonatermelés intenzív növelését szolgáló program folytatásával mintegy 15,5 millió tonna gabona betakarítása a feladat. Az olajshévények vetésterületének kismértékű növekedése, a feldolgozás javítása is elsősorban a kivitel bővülését segíti. Az ez évi csökkenés után érezhetően növelni kell a zöldség-, szőlő- és gyümölcs-termelést. Fontos, hogy célszerű agrotechnika alkalmazásával, minőségmegővőbb betakarítással növekedjen az exportra alkalmas árú aránya. Növekszik a műtrágya- és növényvédőszer-felhasználás, javulnak a gépbeszerzés lehetőségei. A mezőgazdaságban is fontos feladat a termelési ráfordítások, ezen belül a fajlagos anyag- és energiaigényesség csökkentése.

A hazai szükségletek, a küpiaci lehetőségek, a termelés jövedelmezőbbé tétele az állattenyésztés változatlan színvonalon tartását indokolja. A tömegtakar-

mány-fogyasztásra alapozott vagómarha- és juhhústermelés gazdaságosabb növelése a cél. A vágósertés-termelés az értékesítési körülményekhez igazodva alakul. A baromfitenyésztés kisse emelkedik.

A mezőgazdasági termékek feldolgozása, az élelmiszeripar termelése a mezőgazdasági termelésnél gyorsabban fejlődik. A belföldi ellátás színvonalának fenntartása, illetve javítása mellett a mezőgazdasági és élelmiszeripari termékek kivitele emelkedik. Javítani kell a termékek minőségét, tárolását, csomagolását, korszerűsíteni a feldolgozás és a forgalmazás folyamatát.

A közlekedésben az áruszállítás mérsékelten bővül. A vasút teljesítményei kismértékben emelkednek, és nő a folyami hajózás szerepe. Gazdaságszervező intézkedések történnek a szállítási igényesség csökkentésére, a szállítási kapacitások egyenletesebb évközi kihasználására. Takarékosabb gazdálkodással javítani kell a közlekedés fajlagos energiafelhasználását.

A posta és távközlés teljesítményei emelkednek, ezen belül a távközlési szolgáltatások dinamikus bővülnek. A távbeszélő-állomások száma nő, ezen belül a lakás-állomások legalább 25 ezerrel gyarapodik. A fővárosban elkészül a Krisztina II. telefonközpont; vidéken elsősorban a balatonj üdülő-körzetben enyhülnek a forgalmi gondok. A komádi tv-adó üzembe helyezésével jelentősen javul az ország délkélti térségében a 2. műsor vételi lehetősége.

A vízgazdálkodásban kapacitásbővítésekre elsősorban a közműves vízellátás, a szennyvízelvezetés és tisztítási területén kerül sor. Folytatódik a Balaton vízminőségének védelme, az egészségügyileg nem megfelelő vízellátású települések helyzetének javítása.

három- és többgyermekesek (valamint a két gyermeket egyedül nevelők és a fogyatékos gyermekek) családi pótléka; emelkedik az általános iskolai (napközis) étkeztetés élelmiszernormája; a gyermekgondozási segély kiterjed a felsőoktatási intézmények hallgatóira is. Március 1-től a gyermek egyéves koráig terjedő gyermekgondozási díj kerül bevezetésre. Szeptember 1-től a gyermekápolási táppénz a gyermek 10 éves koráig lesz igénybe vehető; 4 héttel meghosszabbodik a terhéni-gyermekápolási segély időtartama; emelkedik az anyasági segély; nő a szakmunkástanulók ösztöndíja. Január 1-től a táppénzfolyósítás alapja a nyugdíjjarulék-al csökkenett előző évi átlagbér, illetve átlagkereset lesz, de egyidejűleg emelkedik a kórházi ápolásban töltött időre és a hosszabb betegség esetén járó táppénz, valamint a pályakezdő fiatalok körében a táppénz mértéke.

A fogyasztói árszínvonal legfeljebb 7 százalékkal emelkedhet. Ebből a piaci jellegű árváltozások 3,5 százalékkal, az új hatósági ár-intézkedések 3 százalékkal növelik az árszínvonalat. A hatósági áremelések elősegítik az ártámogatások leépítését, a jobb árarányok kialakítását, a külgazdasági egyensúly javítását, a forgalmi adók egységesítését. Az alapvető termékek központi áremelése az alacsony nyugdíjjal rendelkezőknél, a gyermekek családotknál és az ösztöndíjasoknál részlegesen ellentételezésre kerül. Szigorodik a központi árellenőrzés tevékenysége.

A nomináljövedelmek és a fogyasztói árszínvonal együttes hatására az egy keresőre jutó reálbér az 1984. évihez képest nem változik, az egy főre jutó reáljövedelem 1,5-2 százalékkal, a lakosság fogyasztása 1-1,5 százalékkal emelkedik.

A kiskereskedelmi áruforgalom kis mértékben bővül. Az áruellátás színvonalát fokozták azokban a területeken szükséges javítani, ahol az utóbbi években hiányok jelentkeztek. Egyebek között

tovább bővüljön a húsfélék kínálata, javuljon minőségük, nőjön a lakásépítéshez szükséges termékek, a tüzelőanyagok, egyes tartós fogyasztási és ruházati cikkek kínálata. Ehhez fokozni kell a kereskedelmi vállalatok piacérzékenységét, a kereskedelmi munka hatékonyságát, javítani a termeléssel a kapcsolatokat, folytatni a belkereskedelmi szervezetek korszerűsítését.

A társadalmi-gazdasági programok megvalósítása 1985-ben is folytatódik. A lakosság infrastrukturális ellátottsága tovább javul. Fejlesztés 74-75 ezer, ezen belül 11 ezer állami lakás. A belépőlakásépítés növelésével és a tanács lakásgazdálkodás javulásával bővül a tanács elosztású lakások száma. A személyi tulajdonú lakásépítés tovább nő, ezt az állam növekvő mértékben támogatja.

A kórházi ágyak száma 1700-zal emelkedik, 10 ezer lakosra 96 ágy jut. Az ellátottság leginkább Borsod, Győr, Komárom, Somogy, Szabolcs-Szatmár, Zala megyékben és Budapesten javul. Az egészségügyi gyermekotthonok, a szociális otthonok helyeinek bővülése meghaladja az ez évi, de a növekvő igények egy része továbbra sem elégíthető ki. A bölcsődei és óvodai helyek száma tovább nő, a bölcsődés korúak több mint 20 százalékát, az óvodás korúak közel 93 százalékát lehet a megfelelő intézményben elhelyezni. Az általános iskolákban az új osztálytermek eredményeként a tanulócsoporthoz átlagos létszáma nem változik, a váltott napszakú oktatás aránya kisse mérséklődik. A középiskolákban és a szakmunkásképző iskolákban az osztálytermek száma körülbelül 150-nel gyarapodik. Folytatódik a Marx Károly

Közgazdaságtudományi Egyetem rekonstrukciója, és befejeződik az ELTE látvány- és építési területének előkészítése. Megkezdik működését a Budavári Palotában az Országos Széchényi Könyvtár. Előkészítik egyes központi közgyűlési intézmények rekonstrukcióját.

Vasmű koksizólóművének kivételével befejeződik három bányaberuházás (Márkus-hegy, Nagygyháza, Fenyőfő), Lezárul a Árpád-híd szélesítése. Befejezik a Paksi Atomerőmű második egységét. Megtörténik a Nemzeti Színház építésének előkészítése, illetve az építés

megkezdése. A célcsoportos beruházások közül jelentősen nő a termelő infrastruktúra kiemelt fejlesztési céljainak: a vasúti és a telefonhálózat, a vízi közművek fejlesztésének, a vízkárokat elhárításának az előirányzata. Számottevő az emelkedés a szénhidrogénipar, valamint a rádió-televízió műsorszórás fejlesztésénél is. Az egyéb központi beruházások előirányzata az 1984. évi várható teljesítésnél alacsonyabb: új, építésre is összefüggő beruházások csak kivételesen kezdődhetnek. A tanácsok beruházásai kismértékben növekedhetnek, az előirányzatok lehetőséget adnak a tár-

sadalmi-gazdasági programok fő céljainak megvalósítására.

A vállalatok és szövetkezetek beruházásainak mennyisége az ez évihez hasonló lehet. Az irányítási rendszer 1985-től életbe lépő módosításai a fejlesztések terén is növelik a vállalati önállóságot, növekvő arányban biztosítanak fejlesztési lehetőséget a fejlődésre képes gazdálkodó szervezetek számára. A beruházások forrásai között a támogatások és hitelek aránya, ezek elsősorban az exportképességet, az anyag- és energiagazdálkodást javító beruházásokat segítik.

Nemzetközi gazdasági kapcsolatok

A külkereskedelmi áruforgalomban a terv az összes kivitel erőteljes, a behozatal mérsékeltebb, de az ez évinél nagyobb emelkedést, az áruforgalom aktív egyenlegének további növelését irányozza elő. Mivel a mezőgazdasági-élelmiszeripari kivitel az átlagosnál lassabban bővülhet, a kivitel növekedését főleg az ipari kivittel gyors növelésével kell megalapozni.

A tranzitforrásban a részletekben bővíthető. Az energiahordozók döntő, a nyers- és alapanyagok nagyobb részének beszerzése továbbra is a szocialista országokból történik. A kivitel — főleg gépekből és fogyasztási cikkekből — a behozatalnál jobban szükséges növelni. Az áruforgalom lényegében kiegyensúlyozott, vagy kismértékben aktív lesz és megkezdődik az utóbbi években keletkezett adósság csökkentése.

A konvertibilis valutákban elszámolt áruforgalomban a terv az ez évihez hasonló, 600-700 millió dollár aktívumot irányoz elő. Ezt a kivitel — elsősorban az ipari, azon belül is a feldolgozó ipari kivittel — ez évinél dinamikusabb növelésével kell megalapozni. A kivitel növelését a vállalati nyereségérdekeltség erősítése, a belföldi vásárlóerő szigorú szabályozása, az exportnövelő fejlesztések előnyben részesítése segíti.

A behozatal az ez évinél gyorsabban, a kivitteltől függetlenül emelkedhet. A termelési műszaki színvonalának korszerűsítése érdekében bővül a beruházási gépek importja. A termelési célú behozatal is fokozottabban szolgálja a termékösszetétel korszerűsítését. A fogyasztás-

tásicikk-behozatal az ez évihez hasonló lehet.

Az idegenforgalomban a devizabevételek növelése mellett előtérbe kell helyezni a fajlagos devizabevétel javítását. Ezt több jelentős fejlesztés is segíti.

A gazdaság-irányítási rendszer továbbfejlesztése

Az 1985 évi népgazdasági terv céljainak megvalósítását alátámasztja a gazdaságirányítási rendszer széles körű továbbfejlesztése. A gazdasági szabályozási rendszer változásának középpontjában a vállalati és a személyi érdekeltiségre ható elemek állnak; a vállalati jövedelemszabályozás módosítása a mainál erőteljesebben differenciál a hatékonyabb gazdálkodó vállalatok javára, a szervesen hozzákapcsolódó új keresztszabályozás kedvezőbb feltételeket teremt a jobb egyéni teljesítmények anyagi elismeréséhez. Nő a vállalatok önállósága jövedelmek felhasználásában, emelkedik a többletjövedelmekből a gazdálkodó szervezeteknél keresetnövelésre és fejlesztésekre felhasználható rész aránya. A termelői árrendszerben megvalósuló változások fokozatosan bővítik a vállalati önállóságot a külső és belső piaci viszonyokhoz való alkalmazkodásban. Megkezdődik a bankrendszer továbbfejlesztése, szélesebb körben érvényesül a társadalmi tőke vállalatok közötti, a hatékonyságjavulást szolgáló áramlásának gyakorlata.

Folytatódik a vállalati szervezetenek a piaci viszonyok fejlesztését célzó korszerűsítése. Elkezdődik a vállalati önállóságot növelő, a vállalkozó jellegű magatartás kialakulását segítő új vállalatirányítási formák bevezetése. Korszerűsödik a népgazdaság tervezési rendszere.

A magyar népgazdaság emberi anyagi és pénzügyi erőforrásai, a gazdaságirányítási rendszer továbbfejlesztése, a kormányzati programok és akciók, a várhatóan nem lényegesen romló külgazdasági körülmények együttesen létrehozhatják annak feltételeit, hogy az 1985. évi terv céljai megvalósuljanak. A Minisztertanács felhívja a gazdálkodó szervezetek, a tanácsok és intézmények vezetőit és dolgozóit, hogy munkájukat a terv követelményeinek megfelelően végezzék, járuljanak hozzá azok megvalósításához, népünk felemelkedéséhez és boldogulásához. (MTI)

Foglalkoztatás, a lakosság életkörülményei

Az ország népessége mintegy 20 ezer, a foglalkoztatottak száma mintegy 10 ezer fővel csökken. Az iparban és az építőiparban a létszám tovább — és az eddigiekhez képest — mérséklődik. Emellett várhatóan növekszik a népgazdasági ágakon belüli átcsoportosulás. A munkaerő-áramlást segíti a munkaerő-gazdálkodás hatékonyabb tételére kidolgozott program.

Az 1985. évi népgazdasági terv fontos célja, hogy a lakosság fogyasztása és reáljövedelme emelkedjen, a reálbérek csökkenése megálljon. Az egy dolgozóra jutó átlagkereset — amennyiben a munkateljesítmények és a gazdasági eredmények a tervnek megfelelően alakulnak — 7-7,5 százalékkal nő. Ez döntő részben az új bérszabályozási rendszeren keresztül valósul meg. Az átlagos reálbérek szinten tartása oly módon történik meg, hogy a keresetek a hatékonyan működő gazdálkodó szervezeteknél az átlagosnál gyorsabban, míg a kevésbé hatékonyaknál lassan emelkedhetnek. A gazdálkodó szervezeteknek olyan bérpolitikát kell folytatniuk, amely jobban elismeri a munkateljesítmények különbségeit, és ennek alapján alakítja a kereseteket. A terv szűk körben számítást vesz központi bérpolitikai intézkedéseket. A kisvállalkozásokból származó jövedelmek az előző évekenél mérsékeltebben, de továbbra is dinamikusabban nőnek. Az arányosabb teherviselés érdekében sor kerül az e körben fi-

tett baleseti járulékok helyett társadalombiztosítási járulékok bevezetésére, valamint a költségvetési befizetések emelésére.

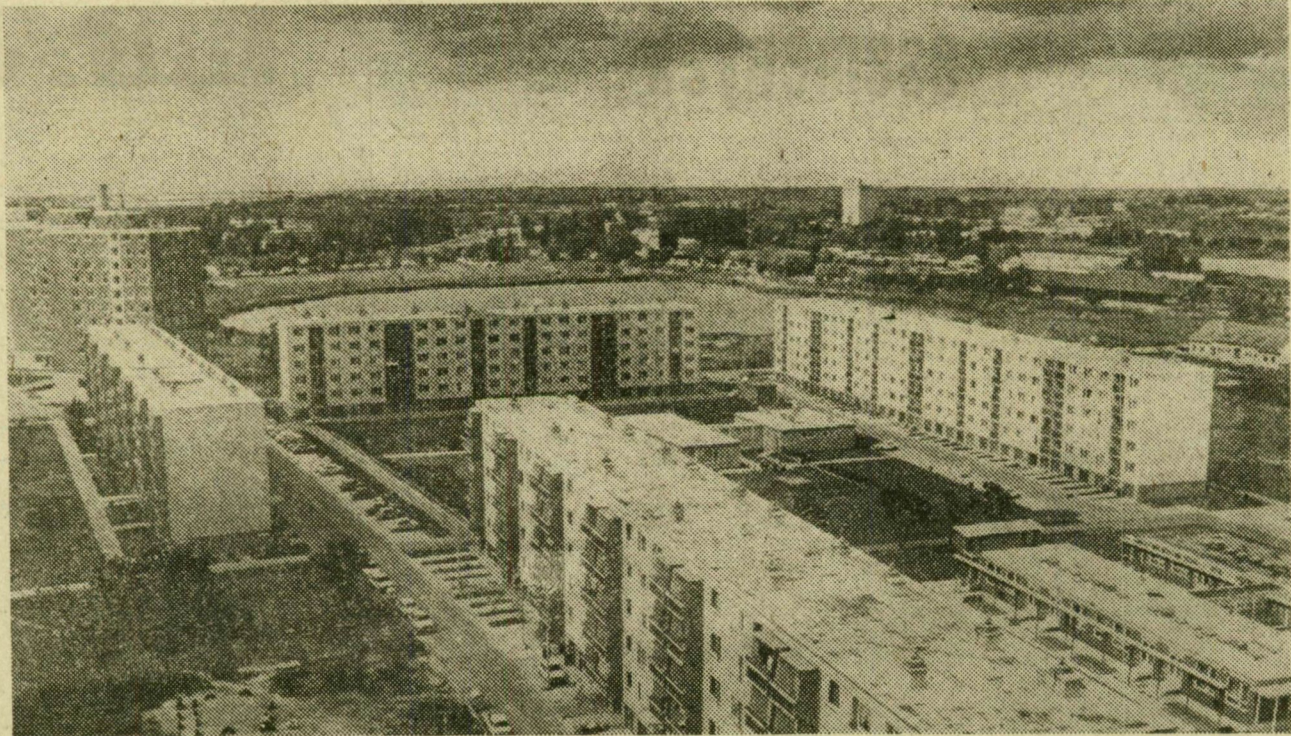
A hosszú távú népesedéspolitikai határozatokból adódó feladatok végrehajtását a terv a gyermektámogatás rendszerének korszerűsítésével is elő kívánja segíteni. E célból a jövő év elejétől emelkedik, és gyermekenként azonos összegű lesz a

Beruházások

A szocialista szektor beruházásainak volumene megegyezik az ez évvel. Ezen belül erőteljes szelekció érvényesül.

A nagyberuházásokra szánt összeg biztosítja a folyamatban levő fejlesztések megfelelő ütemű folytatását. Meggyorsul a Dunai

Vasmű koksizólóművének kivételével befejeződik három bányaberuházás (Márkus-hegy, Nagygyháza, Fenyőfő), Lezárul a Árpád-híd szélesítése. Befejezik a Paksi Atomerőmű második egységét. Megtörténik a Nemzeti Színház építésének előkészítése, illetve az építés



Szegeden a tömeges lakásépítés jövőre is Rókuson lesz