

Szeged évszázadal

A középkori városhierarchiában

Perényi Imre, az ország nádora 1518. február 6-án terebesi várából levelet írt Várdi Pál királyi kincstartónak és arra kérte, engedje el a bártfaiak adóját. Indoklásul többek közt megjegyzi: „ne higgye azt, hogy ezek is (olyan) polgárok mint a szegediek, akik a szokott adót — ha elég nagy nehézséggel is — képesek megfizetni.” Bártfa — mint ismeretes — a legelölkeőbb magyar városok csoportja, a „hét (valóságban nyolc) szabad királyi város” egyike, amely a XIV. század közepén Budával az élen kisa-játította magának a tárnokszéket, ahol saját választott polgári ülnökeik döntöttek a városi bíró-ságoktól fellebbezett ügyekben. Szeged nem tartozott közéjük, ezért különösen érdekes, hogy a nádor épp ezt a várost emeli ki, mint amely polgárainak olyan anyagi helyzete van, hogy képesek megfizetni az adót.

A XVI. század közepén íródott és *Memoria rerum* címmel ismert magyar nyelvű krónikában az 1514-i parasztháborúval kapcsolatban ezt olvassuk: „az Szeged nagy városa Magyarországnak; más pedig, hogy király fő városa vóna...” A fő város itt természetesen nem a fővárost, hanem a civitas capitalisnak nevezett, és a jelentősebb városokra — igaz inkább korábban — alkalmazott terminust jelentette Szeged tehát a középkor végi köztudatban egyik nagy, jelentős királyi városa az országnak, az átlagosnál gazdagabb polgársággal, ugyanakkor pedig, mint közismert, nem voltak városfalai, és így a civitas murata, vagy munifa a falai övezt, vagy az erődített város fogalma nem vonatkozik rá, noha az egyik kritériuma a szabad királyi városoknak. Kérdés tehát, hogy ennek ellenére milyen volt a város helyzete az ország városhálózatában, és miért lett, mi tette Szegedet ilyen jelentőségre?

A városhálózat fogalma a modern várostörténet-írásban egyre inkább elterjed, és szükségképp kapcsolatban áll az egész településhálózat hierarchikus térbeli rendjével, amelyben belül egy-egy település különböző mértékű centrális helyi funkciót tölt be. A centrális hely fogalmát a földrajztudomány vezette be a köztudatba de manapság már a történészek is szívesen használják. Földrajztudatók megkísérelték a középkori centrális helyi funkciók és intézmények osztályozását, amely különben tanulságos kritériumnyalábót alkot. Ezek a következők: politikai és igazgatási funkciók és intézmények; jogszolgáltatási intézmények; védőfunkciók és stratégiai berendezések; egyházi intézmények; kulturális intézmények; jóléti intézmények; mezőgazdasági intézmények (például élelmiszerraktár); kézművesség; kereskedelem intézményei; közlekedési funkciók és berendezések. A fenti osztályozás szerzője, Denecke, mindezen belül a centrális jelentőség négy fokozatát állította össze, így a központi jelentőséget akár számszerűen, a különböző kritériumokon belül fokozatok pontszámai alapján lehet kifejezni. Egyre erőteljesebb a törekvés a történetírásban is hogy számszerűségeket fejezzenek ki, így ez az osztályozás hasznos mintául szolgálhat másfajta, történeti klasszifikációk számára. Más kérdés, hogy Denecke rendszere eredeti formájában számunkra nem nagyon látszik használhatónak. Szeged például ebben a rendszerben sehol sem éri el a legmagasabb, negyedik fokozatot; csak a kereskedelemnél a harmadikat; kettő kivételével a második, egy kategóriában az első fokozatban van; egyéni nincs képviselve, azaz összesen 18 pontot ér el a maximális 40-ből. (Megjegyzem, hogy Buda 28, míg Pest Szegedhez hasonlóan 18 pontos volna.)

Ha a Denecke-féle osztályozás nehezen használható is számunkra, nem tartanám lehetetlennek egy új, a magyar viszonyokra alkalmazott rendszer elkészítését, amelyben azonban a földrajztu-

dós szerzőtől figyelmen kívül hagyott kérdéseket (például a népesség száma, foglalkozási differenciáltsága, a jogi helyzet, az építkezési mód, stb.) is bevonna az osztályozásba, szám-szerűen lehetne a magyarországi városokat és egyéb centrális helyeket rangsorolni. Természetesen itt nincs mód ezt az új osztályozási rendszert bemutatni, hiszen ehhez az egész ország vagy legalábbis egy nagyobb országrész összehasonlító anyagát kellene felvázolni, mégis igyekszem nem egy, hanem több kritérium alapján Szeged központi funkcióját értékelteni.

Újabban figyelt fel a nemzetközi várostörténeti irodalom a preurbánus, várost megelőző városias települések körül templomok, elsősorban kolostorok gyűjűjére. Nos ez a gyűrű Szeged körül egvrész korai monostorokból áll, másrészt sűrűbb, mint nem egy — tudomásunk szerint jelentősebb — városunk körül. Két monostor, Szőreg és Dorozsma tíz kilométeres távolságon belül léte-sült. Húsz kilométeren belül találjuk délre Martonost keleten Tömpösmonostort, 30 kilométer körüli sugarú körben, vagy ennek a szélén találjuk északra Szeret, keletre Pordány-monostort, délkeletre Oroszlámost, délre Kanizsamonostort, továbbá Alsó- és Felsőadorjánt. Az említett monostorok többsége a tatárjárás után elpusztult. Végeredményben a Szegeden található legfontosabb utak, valamint a Maros mellett tíz monostor vette a várost körül, ami természetesen lehetett véletlen, de következhetett Szeged korai jelentőségéből is. Erdemes lenne több város körül hasonló vizsgálatot folytatni, de például Fehérvár körül nincs meg ez a gyűrű. Buda körül is csak megközelíti a Szeged vidéki helyzetet. Ha arra gondolunk, hogy a Duna észak-déli folyása mellett (Ercsi, Pentele, Földvár, Madocsa, Szekszárd, Cikádor, Bata) útnál a tatárjárás előtt monostorláncot találunk, a szegedi helyzet világosabbá válik. Az sem érdektelen, hogy másutt is, így például a Santiago di Compostella felé vezető zarándokút mellett is kolostorok alakultak.

Ugyancsak Szeged jelentőségére utal, ha az 1272-ig kiadott királyi város- és hospesprivilegiumok térképére tekintünk. Szeged IV. Béla-kori kiváltságáról ugyan csak későbbi utalás van, de meglehetően igazolható. A kiváltságok hálózata Nyugat-Szláviániától, Zágráb környékéről indul el, majd Somogyon keresztül a Fehérvár-Pest vonalon jut el a Felvidékre innen a Hernád, Bodrog, Felső-Tisza vonalát követve a Szamos völgyében jut le Erdélybe. Ezen a vonalon belül, azaz a Délkelet-Dunántúlon, a Dráva-Száva-köz keleti felén valamint az egész Alföldön csak két kiváltságolt településről tudunk: Szegedről és a Szerémség északnyugati sarkán Valkóról. (Ezek királyi kiváltságok, ezért hiányzik például Pécs.) Szeged tehát mintegy az Alföld metropolisának volt tekinthető. Mindehhez hozzá-számítható — legalábbis az Árpád-kori fejlődés egy szakaszára — a város főesperességi székhelye, majd fölépült vára, továbbá az egész középkorban sokkamarája. A XIV. század elejétől két koldulorendi kolostora, valamint két ispótyva alapján is a jelentősebb városok közé sorolható.

A mohácsi vész előtti évtizedekben végigvive a „centrális helynek” megfelelő kritériumokat, érdekes kép tárul elénk. Megmarad a vár és a sokkamara, az utóbbinak jelentősége talán még nő is, hiszen az uralkodó tisztségviselőit és katonáit részben sóban fizeti. A főesperes viszont beköltözött a székeskáptalanba, így hatása nem érvényesülhetett. A plébániák és ispótyalok felett a polgárok gyakorolták a kegyúri jogot, ami szintén a település jelentőségére utal. Szeged koldulorendi kolostorainak száma nőtt.

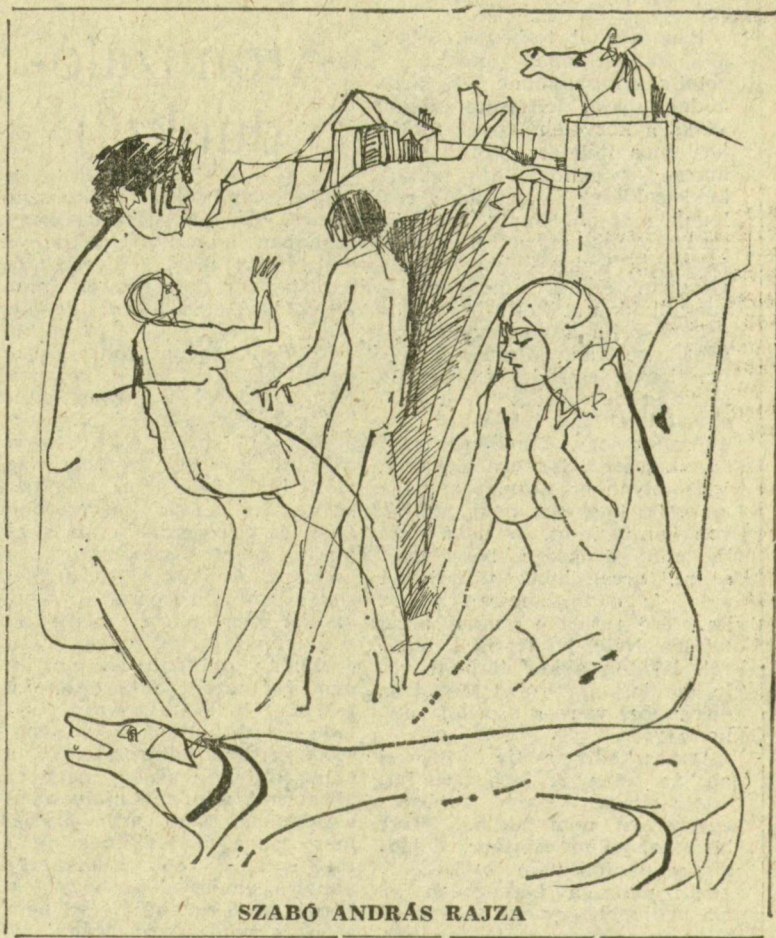
A város jogi helyzetében is bizonyos mértékű kedvező változás állt be. Mátyás 1486-ban eltörli az örökös bíró intézményét és helyreállítja a bíróválasztási jogot. 1498-ban pedig II. Ulászló megerősíti Szeged szabad királyi városi jogállását Szeged központi helyi funkciói számára kétségkívül csökkenést jelentett a megyeszékhely áthelyezése, már a XIV. században többször előfordult, hogy Szegeden tartották a nádori közgyűléseket. Kétségkívül volt a városnak jelentős kulturális szerepe is Nagy számban fordultak meg idevalósi tanulók külföldi egyetemeken — 1440—1514 között a bécsi és krakkói egyetem magyar beiratkozottainak számában száz felett van hat város, köztük Szeged hallgatója. A kevésbé iparosodott Szegedről csak a gazdagabb polgárok fiait íuthattak külföldi uni-versitasokra. A kézművesség aránya és összetétele eltér a középkor hazai városainak többségétől. Pest hasonlít Szegedhez legjobban, Szegeden 45 szakma mutatható ki. Egy középkori város kereskedelmét elősegítik kiváltságai. Ezek közül legfontosabb a heti piac, az országos vásár (sokadalom), valamint az árumegállító jog. Heti piac több is volt, lóvásárokat is emlegetik a források, országosvásár-privilegiumot azonban csak 1899-ben kapott, az árumegállító jogra nincsenek adatok. A kép pontosítható, ha a Szeged körüli városias jogú településeket, azaz a mezővárosokat is vizsgáljuk. Hódmezővásárhely, Szer, Donáttonya, Makófalva, Révkanizsa és Szabadka, majd Kecskemét, Nagykőrös, Cegléd, Mezőtúr, Gyula és Csanád, majd még távolabb, Pécs, Fehérvár, Buda és Pest jelentik a három piaci gyűrű szokottnál nagyobb kiterjedését.

Szeged jelentősége szempontjából nem mellőzhető közlekedési helyzete. Két fontos víziút az erdélyi kereskedelmi forgalom egyik központjává tette, amelyhez egy európai út is járult. Ezzel — kissé bővítve — végigvive a Denecke-féle osztályozási rendszert centrális hely kategóriájához tartozó ismerveket, ellentmondásos képet kapunk. Bizonyos esetekben visszaesés (például a megyeszékhely-jelleg elvesztése), vagy elég alacsonyrendű helyzet (országos vásár és városfal hiánya) mutatható ki. Ezzel ellentétben, hogy a város környékén sem piaci, sem városi vagy egyéb szintű vetélytársa nem akad Szegednek. Sőt, számos tény bizonyítja, hogy Szeged jelentős szerepet töltött be az ország városhálózatában, jószerevel egy szinten állt a közismerten legjelentősebb és legtekintélyesebb városokkal, például Kassával, Pozsonnyal, vagy az erdélyi szász településekkel.

Szeged kedvező földrajzi helyzete miatt egy szokatlanul nagy kiterjedésű városmentes körzetben az egyetlen jogi értelemben vett város szerepét töltötte be a középkorban. Mindezek ellenére Szeged mégis más jellegű város, mint Bártfa, és a szokásos várostörténeti kategóriák alapján talán mégis ez utóbbi a városiasabb. A szabad királyi városok közül egyedül Pest hasonlít sokmindenben Szegedre. Fejlődésük is párhuzamos, egyaránt állat- és borkereskedők, sokkamarai lera-katok, gazdag polgárságuk van. Iparági megoszlásuk is hasonló. Egy a különbség: Pesten jelentős országos forgalmú sokadalmak tartanak. A jelek arra mutatnak, hogy élesen elválik egymástól az észak-alföldi várostípus a dél-alfölditől. A jelentéktelenebb sokadalom azonban a Dél-Alföldön nem rontja a központjellegét.

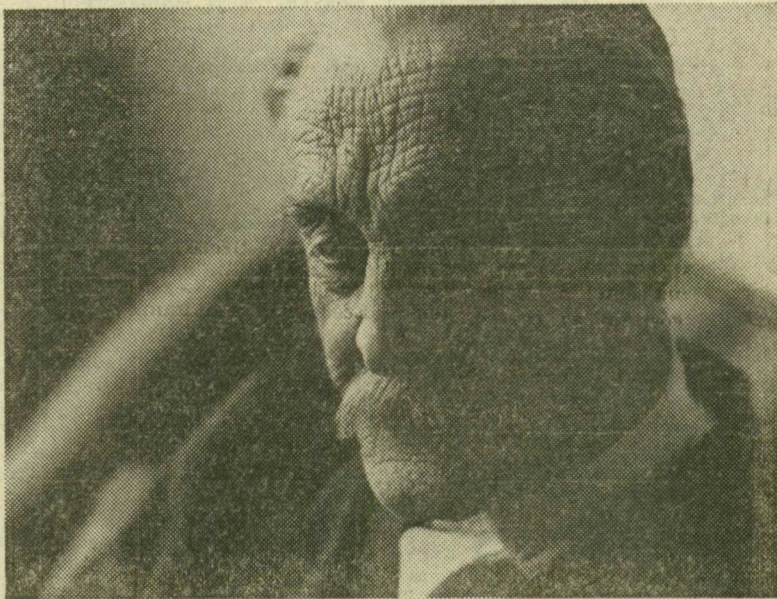
Összefoglalóan: az alföldi város más jogi és építkezési keretek közt egyre erőteljesebben játszott a városmentes tájon a város szerepét, igazodván a központi helyzetű Szeged és az alföldszéli királyi és püspöki városokhoz. Fejlődésükben a kereskedelemnek és különösen az állatkereskedelemnek feltétlenül nagy szerepe volt. A középkor végére mindjobban kimutathatók a többi hazai városhoz hasonló jelenségek — Pest és Szeged, jogainak elismerése, a köépületek lassú terjedése stb. Nagyon valószínű, hogy ez a fejlődés a török hódítás hiányában tovább tartott volna.

KUBINYI ANDRÁS



SZABÓ ANDRÁS RAJZA

Kós Károly, a polihisztor



Kós Károly Temesvárott született, 1883-ban, műveit tekintve író, költő, iparművész, építész, festő, illusztrátor, etnográfus és művészettörténész volt egyben. Jellemző összetettségre, hogy az 1909-ben megjelent, Attila királyról ének című verses elbeszélést saját linómetszeteivel illusztrálta. Az országépítő című regénye, mely nemrégiben jelent meg új kiadásban, Szent István királyról szól. Kós Károly is építő volt, az lett, az maradt minden műfajban, az erdélyi népek és az európai nemzetek testvériség hazáját építette művészettörténeti jellegű könyveivel — melyekben „Erdélyország népének művészetéről” elmélkedett. 1923-ban Erdély kövei című műve németül is megjelent. Hosszú ideig volt szerkesztője az Erdélyi Helikonnak, igazgatója lett az Erdélyi Szépművészeti Céhnek.

Építészként alkotta a legjelentősebbet sajátos stílusával, melynek szecessziós elemei a népi építészeti forrásait is gazdagon felhasználják, egyéni fogalmazás alapján. Épületeiben, minden egyedi vonásuk mellett, van valami összetartozó: a kellemes labirintus jelleg, az apró tornyok szerkesztése, a mérsékelt historizálás és az erőteljes népi karakter, a fa és a kő bátor társítása.

Rajnai Tamási Aron elbeszéléseivel tartanak egyszerű és természetes rokonságot. Érdekesek és páratlanok a maguk nemében juharfából faragott sakkfigurái, melyek kész szobrok és a bástyák: épületek. Az élet és a történelem viharai között is megőrizte jó kedélyét és töretlen alkotókedvét, 1977-ben hunyt el, kilencvenhárom éves korában.

Ady szavainak szellemében írt, tervezett, faragott, festett: „Ör-zők: vigyázzatok a strázsán.” Ör helye Erdély volt és a mi századunk, azt óvta, építette, regénnyel, drámával, verssel, architektúrával, a békét igénylő, a megbékélést szervező humán-mot. Egyéni hanggal, derűsen — egy kései magyar polihisztor képebe rejtőzve.

L. M.

