

DÉLMAGYARORSZÁG

AZ MSZMP SZEGED VÁROSI BIZOTTSÁGÁNAK LAPJA

A KSH jelentése

Kedvezőek a mezőgazdaság eredményei

A mezőgazdaság termelőeri az utóbbi években, s ezen belül 1982-ben is viszonylag kedvezően alakultak Csongrád megyében is. A nagyüzemekben foglalkoztatottak fogysága az 1970-es évek végére megállt, s 1981-1982-ben már kissé — évi 100-200 fővel — nőtt a létszám. A növekedést az alaptevékenységen kívüli tevékenységek fejlesztése tette lehetővé. Jelenleg már a nagyüzemekben ledolgozott munkaidő 15-16 százalékát e területeken használják fel. Míg a növénytermelésben évente mintegy 4 százalékkal csökkent, a nem alaptevékenységen hasonló mértékben nőtt a ledolgozott munkaidő. Mérséklődött, de továbbra is jelentős a mezőgazdasági hasznosított földterület fogysága. A megyében a szántó 4 ezer 581, a mezőgazdasági terület 2 ezer 638 hektárral csökkent 1979 óta. Az elmúlt évek folyamán több intézkedés foglalta a racionálisabb földhasznosítást; a művelési ágak, valamint a növénytermelés szerkezete jobban alkalmazkodott az ökológiai adottságokhoz. A korábbi éveket megközelítő ütemben tovább bővült a nagyüzemek eszközállománya. Az állóeszközök bruttó értéke 5-6, a készletek értéke 9-10 százalékkal nőtt évente. Az időszakban bekövetkezett ár-emelkedések miatt azonban a termelési alapok tényleges bővülése ennél jóval szűkebb mértékű. Az állóeszközök, különösen a gépek műszaki állapota évről évre romlott. Az állóeszköz-állomány 29,5, ezen belül a gép-, berendezés-, járműállomány bruttó értékének 47,7 százaléka amortizálódott.

Felhalmozásra az 1980. évi jelentős visszaesést követően — mindenkéltől üzemi erőforrásokból — az előző évinél 1981-ben 15, 1982-ben 5-6 százalékkal többet fordítottak. 1982-ben befejeződött két nagy kertészeti telep építése, jelentősen bővítették a terménytároló-kapacitásokat, számottevő volt az állatfőhelyek bővítése, rekonstrukciója is. Az előző évinél több beruházás szolgált az energiafelhasználás korszerűsítését. A hiányos kínálat ellenére, főleg az év utolsó hónapjaiban, fokozódtak a gépvásárlások. Az ültetvénytelepítésekre vonatkozó célkitűzések nem teljesültek. A térségi komplex meliorációs munkák üteme, a korlátozottabb támogatási lehetőségek miatt, elmaradt a tervezettől.

A fejlesztési lehetőségek nagymértékben differenciálódtak. Például a termelőszövetkezetek 1981. évi fejlesztési alapjának közel 60 százaléka a gazdaságok együtödében képződött (ezen belül csaknem egynegyedével három gazdaság rendelkezett), ugyanakkor a termelőszövetkezetek másik ötödében a kedvezőtlen eredmények egyáltalán nem tették lehetővé fejlesztésialap-képzést. Az üzemek közel egytizedében — 1982. évi eredményeik alapján — fejlesztésialap-hiány várható. A gazdaságok további jelentős hányada az esedékes hiteltörlesztések és a kötelező alapfeltöltések után nem rendelkeznek szabadon felhasználható fejlesztési forrással. Ezen körülmények miatt az elmúlt évben a termelőszövetkezetek saját fejlesztési eszközöknek csak mintegy felét fordíthatták állóeszköz-állományuk bővítésére.

Az 1982. évi viszonylag kedvező eredményei ellenére az idén szűkebbek a fejlesztési lehetőségek. A szabályozó rendszer módosításai az üzemek 1983. évi beruházási szándékait erősen korlátozzák, a múlt évinél 10-15 százalékkal kevesebb beruházást terveznek. A leromlott állapotú géppark cseréje sok üzemben tovább már nem halasztható, ezért gépvásárlásokra a tavalyinál körülbelül egyötödével többet szánnak (ami azonban a kedvezőtlenebb ár-és támogatási feltételek miatt feltehetően a múlt évinél kevesebb gép beszerzését teszi csak lehetővé). Egyéb fejlesztési célokra az előző évinél lényegesen kevesebbet terveznek felhasználni.

A termelésnövekedés üteme az 1980-1982. években meghaladta az eszközök, illetve a ráfordítások növekedését, így kissé javult a gazdaságok hatékonysága. Jobb volt az eszközök kihasználása, takarékosabb volt a költséggazdálkodás, a korábbiaknál kedvezőbben alakultak a jövedelmezőségi mutatók. A javuló költséggazdálkodás mellett figyelemre méltó az energiahordozók és a kémikáliák költségeinek — csökkenő vagy változatlan mennyiségű felhasználás esetén is — átlagost meghaladó növekedése.

A mezőgazdasági termelés volumene az 1980-1982. években átlag 3,5-4 százalékkal nőtt évente. 1980-ban 4,2, 1981-ben 1,0 és 1982-ben mintegy 6 százalékkal múlta felül az előző évi. A termelésnövekedés üteme kissé meghaladta a hatodik ötéves terv megyei előirányzatát, s felülmúlta az országos átlagot is. A két főágazat közel azonos ütemben fejlődött. A nagyüzemekben a (folyóáron mért) üzemi termelési érték évente átlag 12-13 százalékkal nőtt. Ezen belül a nem alaptevékenységek az átlagosnál gyorsabban fejlődtek.

A termelés szerkezete az aktuális népgazdasági célkitűzéseknek megfelelően módosult, bár nem mindig tudott kellő rugalmassággal alkalmazkodni a változó piaci követelményekhez. A két, országosan kiemelt jelentőségű program végrehajtásában számottevő eredményeket ért el Csongrád megye mezőgazdasága. A gabona-program időarányos feladatait azonban — részben a búza termésátlagának tervezetnél lassúbb növekedése, részben a kukorica vetésterületének csökkenése miatt — az 1982. évi kiemelkedő eredmények ellenére nem sikerült maradéktalanul teljesíteni. (Az 1982. évi 830 ezer tonnányi, az előző évinél 8 százalékkal több gabonatermés megközelítette a program célkitűzéseit.) A tervezetnél jobbakká viszont

elérte a húsprogramban elért eredmények. A vágóállat-termelés 5-5,5 százalékkal nőtt évente, 1982-ben ennél is nagyobb mértékben. Ezen belül a vágósertés-, a vágójuh- és a vágóbaromfi-termelés dinamikusan emelkedett, a vágómarha-termelés átmeneti megtorpanás után csak 1982-ben élénkült meg. Az ágazat magas ráfordítási igénye, kedvezőtlen jövedelmezősége fekézi továbbra is a gyorsabb fejlesztést.

A többi mezőgazdasági termék termelését a feldolgozó és forgalmazó vállalatok által közvetített bel- és külpiazi igényekhez alkalmazkodva igyekeztek fejleszteni a gazdaságok. Az átlagot meghaladó ütemben nőtt többek között a napraforgó- és a tejtermelés, csökkent a fűszerpaprika, valamint a tojás termelése.

A termelésnövekedés nyomán mind több ágazatban felszínre kerültek, s 1982-ben különösen kiéleződtek az ágazati vertikumokban részvevő szervezetek eltérő érdekeltségéből származó problémák. Legtöbb területen megoldatlan a közös végtérmelek-érdekeltségen alapuló együttműködés.

Az utóbbi években viszonylag legkiegyensúlyozottabban fejlődő állattenyésztési ágazatokban is mind több jele van az egyensúlyzavaroknak. Az általános ismert vágóbaromfi- és vágójuh-értékesítési gondok mellett a vágómarha-termelés fejlődése lassúbb a várakozásoknál, s újabban a sertésátlag jövedelmezőségeinek csökkenése vetett fel érdekeltségi problémákat. A vágóállat-termelés idényszűrűségének fokozódása pedig a húsparban okozott kapacitáskihasználási zavarokat. A vágóállat-termelés ütemességében várható elcsúszás már 1982. év elején látható volt, de elhárítására, mérséklésére csak az év utolsó hónapjaiban történtek intézkedések.

Ez év elején minden állatfaj állománya nagyobb volt az egy évvel korábbinál. Ezen belül a kistermelők szarvasmarha-állománya 3 év alatt több mint 5 ezer darabbal fogyott, a sertésállományuk viszont csaknem 35 ezer darabbal múlta felül a tavalyit. A magas kolcelszám és az állomány kedvező korösszetétele a múlt évinél több és ütemesebb vágósertés-felvásárlást tesz lehetővé, az év vége táján erősen megnövekedett vágómarha-értékesítés viszont az első negyedévben várhatóan jelentősen visszahúzza — állapítja meg a KSH megyei igazgatóságának jelentése.

Huszonhárom nyári egyetem

Pénteken Hajdúszoboszlón megkezdődött a Nyári Egyetemek Országos Tanácsának kétnapos ülése. Az idei nyári egyetemek előkészítésével, szervezésével foglalkozó tanácskozáson Nádor György, a Nemzetközi Kulturális Intézet főigazgatója, az Országos Nyári Egyetemi Tanács

elnöke elmondta, hogy tavaly húsz nyári egyetem működött az országban, ez év nyarára pedig huszonháromat készítenek elő.

A megnyitót követően a nyári egyetemek vezetői és szervezői beszámoltak az 1983-ra tervezett programról.

Exportcikk

Keresett exportcikknek ígérkeznek a Villamos Szigetelő és Műanyaggyárban a kábelcsatlakozók készítéséhez használt, hőre zsugorodó csövek és műanyag akkumulátorházak. Az újdonságok már tavaly is hozzájárultak ahhoz, hogy a gyár megkértszerezze kivitelét, amely először haladta meg az egymillió dollárt.

Szovjet gépekkel gyorsítják a lencsehegyi bánya építését

Szovjet gyártmányú jövesztő- és rakodógépet helyeztek üzembe az új lencsehegyi szénbánya építésénél. A gyorsításra, s rövidesen még egy ilyen nagy teljesítményű berendezést állítanak munkába a lejtős akna kihajtásának a könnyítésére. Március elejére elkészül a

szállítópálya is, munkába állítják a mozdonyokat. A 17 millió tonna kitűnő minőségű barnaszénkészlet kiaknázására készülő lencsehegyi bánya építésére az idén a tavalyinál kétszer többet, 550 millió forintot költ a Drogai Szénbánya Vállalat.

A találmány fából lesz Gyufagyári helyzetkép

A vártnál jobb évet zártunk — mondja Kovács József, a szegedi gyufagyár üzemvezetője —, a tervezettnél majdnem négymillió forinttal több lett a nyereség, s ennek fele a mi gyárunknak köszönhető. A hazai piacokon kevesebb gyufát tudunk értékesíteni, mint ahogyan terveztük. Csökken a gyufafogyasztás. Hogy ennek mi lehet az oka? Több az olcsó gázongyújtó? — Talán. Más ok nincs? — Arra gondolok, hogy folyamatosan csökken a dohányzó emberek száma, de mégsem gondolok erre, mert a feleségem is és én is szívjuk a cigit. (Az üzemvezető ezt cigarettával a kezében mondja.)

Tíz évvel ezelőtt gyufahiány mutatkozott. A vállalat csodálkozva vette ezt tudomásul, s igaz, ami igaz, nehezen alkalmazkodott a megváltozott gazdasági körülményekhez. Valami mást, valami újat kellett kitalálni. Először az automatizálást találták fel. Karbantartók készítették három olyan gyufagyártó gépet, hogy külfönből is csodájára járjanak. Egy berendezés mellett nyolcan dolgoznak, s nyolc óra alatt (egy műszak) kétszázhuszezer doboz gyufát állítanak elő.

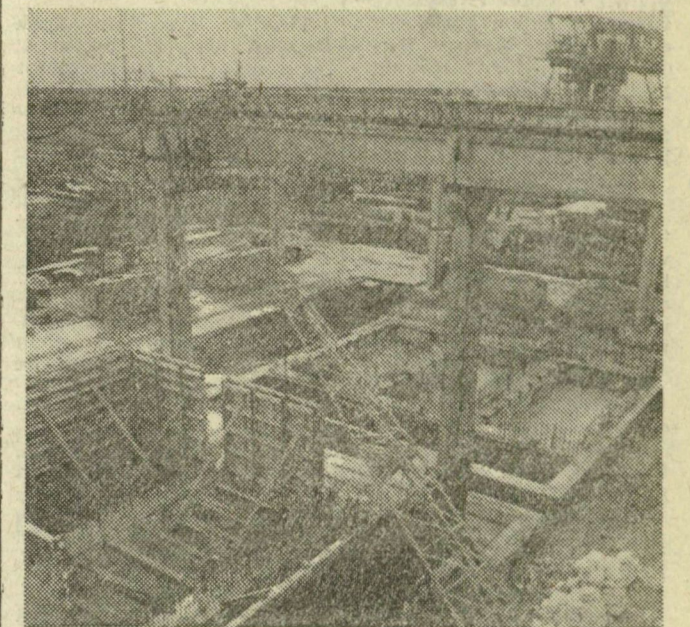
Tíz évvel ezelőtt gyufahiány mutatkozott. A vállalat csodálkozva vette ezt tudomásul, s igaz, ami igaz, nehezen alkalmazkodott a megváltozott gazdasági körülményekhez. Valami mást, valami újat kellett kitalálni. Először az automatizálást találták fel. Karbantartók készítették három olyan gyufagyártó gépet, hogy külfönből is csodájára járjanak. Egy berendezés mellett nyolcan dolgoznak, s nyolc óra alatt (egy műszak) kétszázhuszezer doboz gyufát állítanak elő.

Tíz évvel ezelőtt gyufahiány mutatkozott. A vállalat csodálkozva vette ezt tudomásul, s igaz, ami igaz, nehezen alkalmazkodott a megváltozott gazdasági körülményekhez. Valami mást, valami újat kellett kitalálni. Először az automatizálást találták fel. Karbantartók készítették három olyan gyufagyártó gépet, hogy külfönből is csodájára járjanak. Egy berendezés mellett nyolcan dolgoznak, s nyolc óra alatt (egy műszak) kétszázhuszezer doboz gyufát állítanak elő.

Tíz évvel ezelőtt gyufahiány mutatkozott. A vállalat csodálkozva vette ezt tudomásul, s igaz, ami igaz, nehezen alkalmazkodott a megváltozott gazdasági körülményekhez. Valami mást, valami újat kellett kitalálni. Először az automatizálást találták fel. Karbantartók készítették három olyan gyufagyártó gépet, hogy külfönből is csodájára járjanak. Egy berendezés mellett nyolcan dolgoznak, s nyolc óra alatt (egy műszak) kétszázhuszezer doboz gyufát állítanak elő.

Tíz évvel ezelőtt gyufahiány mutatkozott. A vállalat csodálkozva vette ezt tudomásul, s igaz, ami igaz, nehezen alkalmazkodott a megváltozott gazdasági körülményekhez. Valami mást, valami újat kellett kitalálni. Először az automatizálást találták fel. Karbantartók készítették három olyan gyufagyártó gépet, hogy külfönből is csodájára járjanak. Egy berendezés mellett nyolcan dolgoznak, s nyolc óra alatt (egy műszak) kétszázhuszezer doboz gyufát állítanak elő.

A falemezüzemben Gőzölömedence épül



nagy László tervei

A Dél-alföldi Erdő és Fafeldolgozó Gazdaság szegedi falemezüzemében 40 millió forintos beruházással 6 gőzölömedence épül, amelyben majd a fát lágyítják. Két hidarupálya szállítja majd a rönköket, a furnérgyártás előtt ugyanis hőkezelni kell a fát. A darupálya alapjait a DFLÉP rakta le, a CSOMÉP dolgozói végzik a mélyépítési és betonozási munkákat. Képünkön: madártávlatból az épülő medence