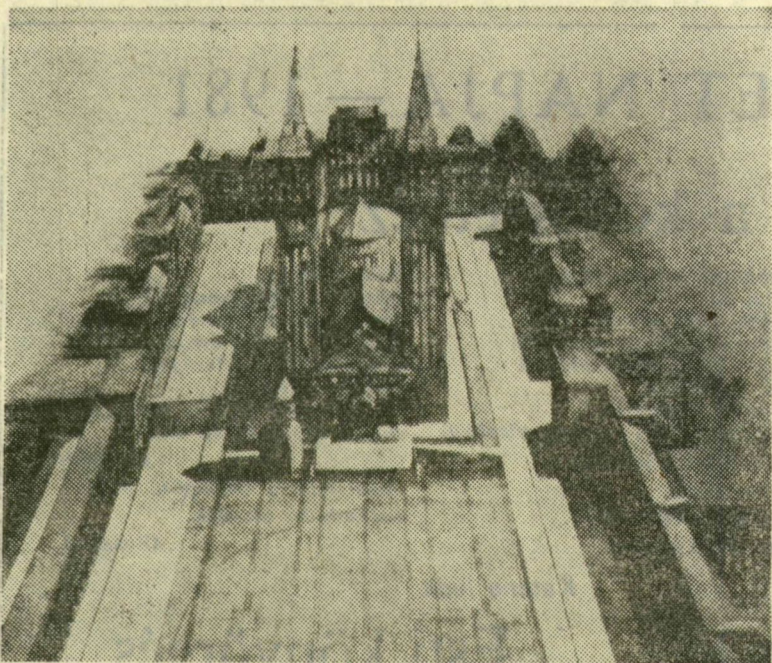


# DM MAGAZIN



Rerrich Béla elkészítette a Dóm tér teljes beépítési tervét. A rajz szerint, ilyen lett volna, ha befejeződik az építkezés

## A tér bezárul

„A sokszor tűzette, vízvette ősi város népe megérezte, hogy a földjén ez a kis folt a maradanóság tere” — írta ezt Móra Ferenc arról a helyről, amelyet ma Dóm térnek nevezünk. Szeged írója el volt ragadtatva Rerrich Béla alkotásától, „... akár déli nap aranyában látom, akár telihold ezüstjében, méltóságos nyugalomban mindig van valami nyugtalanító, csakugyan a mi földünkben nőtt ki ez a csoda? Am Móra kortársai sem vélekedtek másként, és érdemes idézni Ybl Ervint, akinek a szakértői véleménye azt bizonyítja, milyen szenzáció volt a huszadik század első évtizedeiben Rerrich Béla tere. „... feltétele volt a művészi hatás zavartalanságának a tér egységes, zárt udvarszerű kiképzése... Rerrich Béla épületét, bár a múlt stílusok hagyományaitban gyökereznek, mégis a mai kor kívánalmait fejezik ki. Végre sikerült a monumentális építkezések terén is kitörni abból a körülzárt gyűrűből, amelybe a rosszul értelmezett konzervatív felfogás szorította a magyar építőművészetet... Rerrich Béla érezte, hogy századokra szóló építkezést jutott neki osztályrésztül és ezért sehol sem fejezte ki magát köznapian... Az árkádos templomter már ma is úgy hat, mintha patinás műemlék lenne. A régi olasz és angol motívumoknak modern átírása és klinikertéglával való összeházasítása kitűnően sikerült. Nem szabad itt a helyi gyökértelességgel előhozakodni. Eppen ennek a megoldásnak és anyagnak a feladata az, hogy a magyar Alföldön gyökeret erresszen és alapja legyen a további fejlődésnek. Sajnos, a közelmúlt építészete az Alföldön olyan sivár képet mutatott, hogy csak idegen ojtással lehet a magyar architektúra vad fáját megmészesíteni.”

A tér nem zárult be a dédunokáknak maradt a mű folytatásra. Bár Rerrich elkészítette a teljes beépítési tervét, azonban nem volt pénz a befejezésre. Rerrich elképzelése szerint a plébánia épületéhez csatlakozik a közegészségtani intézet, a templom háta mögé tervezte a zene-palotát és mellé, a mostani könyvtár és levéltár helyére az egyetem központi épületét. Akkoriban a levéltárnak és a könyvtárnak a régi Hungária (ma: SZAB-székház) helyét szánták. (Valószínűleg lebontással.)

Ahogy elnézem a megálmodott tervek fotóit, sajnálom, hogy nem tudták befejezni az építkezést. Ma már főösslegesen meditatálné, mi lett volna, ha... Maradt az örökség, a folytatás, más építőanyagokkal, technológiával.

Úgy tűnt a hatvanas évek közepén, hogy az örökséget elkötyvetésük. Az akkori szegedi fő-

építész a guta kerülgette, amikor a magánépítők ügyészséghez fordultak, mert nem kaptak építési engedélyt. A város tiltakozott, hogy az akadémia szegedi székháza melletti magántelekre egy gépészmérnök elképzelései alapján jellegtelen, a Dóm térhez nem illő épületet felhúzzák. És felépítették. Abban az időben városesztétikai normák alapján nem lehetett megtorpedózni egy ilyen tervet. Ma már igen, az országos építészeti szabályzat kizárja a városképbe nem illő építményt. Bár a szemünk lassan megszokja a látványt, bosszankodásunkat is, mint a házat, belep a por, azért nem lehet szó nélkül hagyni, hogy egy fontos városépítési lehetőség maradt kihasználatlanul.

Üres volt a plébánia melletti telek, illetve nyaranta a szabadtéri műhelyei dolgoztak ott. A másik oldalon pedig földszintes házak sorakoztak. Amikor a hetvenes éveket írtuk, a tanács elhatározta, folytatja az építkezést, Tarnay István szegedi építész Ybl-díjat kapott a SZOTE oktatási épületéért. Érezni lehet művészi kontinuitást. Bár Tarnay nem utánozza az árkádosort, de Rerrich építészeti lényegét követi — igaz, más anyagokkal. Tiszteletben tartja a környezetet, és néhány jellegzetességgel, az

ablakok sajátos formáival, klinikertéglaburkolattal... folytatja a hagyományt. Azt hiszem, senkinek sincs olyan érzése, hogy a post modern épület kilóg a térről. Sőt, jól illeszkedik a több másik két új háza, a véradó és az orvosi mikrobiológiai is.

Már látható a váza a könyvtár és levéltárnak, csak fel kell öltöztetni. A körvonalakból, de különösen a makett alapján érezni lehet, hogy a funkcionális betonvázas, függőfalas épület, amelyet klinikertéglával burkolnak majd, méltó folytatása lesz az árkádosornak. Az intézmény úgy készül, hogy a Kelemen utca felé bővíteni lehet a következő években.

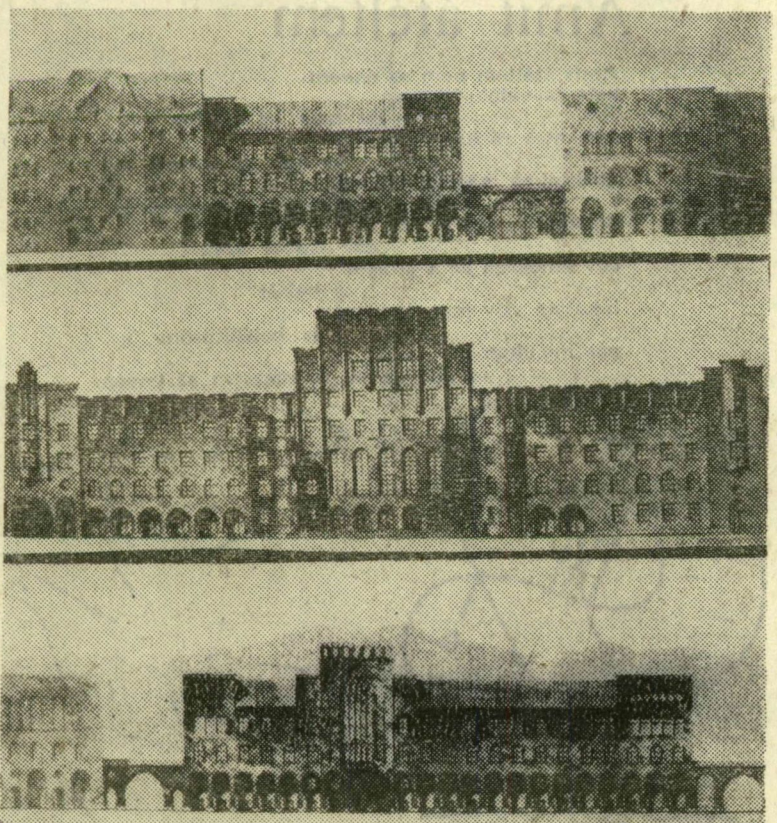
Hosszú története van eddig is a könyvtárnak, sok vita előzte meg az alapozást. Az országos tervpályázat győztese eredetileg 340 millió forintos beruházással képzelte el a kivitelezést. Végül egy másik tervet lehet megvalósítani, szerényebb költségekkel.

A teljes beépítés az Apáthy Kollégium bővítésével fejeződik be, körülbelül a könyvtárral egyidőben. Néhány évvel ezelőtt a városi tanács végrehajtó bizottsága elvetette, hogy fröcskölt panelből készülő építmény rontsa a Belváros képét. A mostani elképzelés is betonban látja a folytatást, ám azzal a különbséggel, hogy sima panelből archaizáló homlokzatos készítenek. Több építész szerint egyedül a rácsos ablakok nem illenek az új technikához. Hatszintes lesz az épület, imitált acél-alumínium tetővel. A DÉLÉP az idén elkezdheti a munkát. Remélhetőleg két év múlva is annyi jót mondhatunk, mint most a tervezők és építésszek.

Régóta érdekli a szegedieket, mi lesz a szabadtéri acélszerkezetével, ami két évtizede a tér tartozéka. A tanács 1972-ben szerte volna eldönteni a nézőtér sorsát. Országos pályázatot hirdetett, és sok használatos ötletet kapott. Az egyik: a téli időszakra szedik szét a nézőteret és az új szerkezetből ideiglenes raktárt alakítanak ki. De volt egy praktikusabb elképzelés is: mozgatható nézőteret szerkesszenek, ami a tér alá süllyeszthető, s betonlappal takarható. Akkor egy ilyen megoldás 30-40 millióba került volna. Ma a nézőtér leki-csinyítva háromszáz befogadó-képességgel, körülbelül 15-20 millió forintból lesüllyeszthető lenne a már kész tervek alapján.

Dédapáink azt mondták: „erre a térre valóban büszke lehet Szeged városa”. Úgy gondolom, mi sem hisszük másként.

HALÁSZ MIKLÓS



Az elmaradt épületek terveinek fotói: a plébánia mellett a közegészségtani intézet; a Fozadalmi templom háta mögé került volna a zene-palota és az utolsó képkockán az egyetem központi épülete. Helyén ma könyvtár, levéltár épül

## Ötszáz éve született Francois Villon

Több mint fél évezred válszt el bennünket Villontól (született 1481. április 8.) és mégis mai költőnek érezzük, varázsa átsugárzik a százéves háború korától napjainkig. Sőt, az utóbbi fél évszázadban él és hat csak költészete igazán — legalábbis a magyar irodalomban —, azóta szinte minden jelentős költőnk megpróbálkozott verseinek átültetésével Tóth Árpádtól Szabó Lőrincig, József Attilától Vas Istvánig, Illyés Gyuláig.

Élete csupa ellentmondás: tanult ember, és mégis rablóbandákhoz verődik; megjárja a börtönöket s a siralomházat, s közben tisztességet élre vágyakozik; egyház ellenes rebelis, és mégis Jézus herceghez fohászkodik. Költészete sem mentes az ellentmondástól: a személytelen lovagi költészet formaruhájában a sze-

mélyiség első igazi, nagy költője, a reneszánsz életérzés teljes költői értékű megfogalmazója.

Mi hát hatásának titka? Gyergyai Albert, a francia irodalom legjelesebb magyar értője és ismerője így fogalmazza ezt meg: „... egyre felelősebben s bővítebben hallgatjuk, mert mindnyájunk dzsungeléből, létünk és múltunk bozótjából tör fel és száll felénk Villon hangja, ez a dallamos farkasüvöltés, ez a forró s féktelen panasz, ez a harsány ébresztő, pipogya, fáradt, agyonbástyázott és elsatnyult életünkben, hogy megrendítse, kitágítsa, elmélyítse öntudatunkat, s minden korlátot és konvenciót, minden logikát és érdeket túl egy szabadabb, féktelenebb és veszélyesebb életre emlékeztessen...”

A. J.

Francois Villon

## Ellentétek

Szomian halok a forrás vize mellett:  
Tűzben égek és mégis vacogok:  
Paraszts kályhánál vad láz didergtet:  
Hazám földjén is száműzött vagyok:  
Csupaszféreg, díszes talárt kapok:  
Hitetlen várok, sírva nevetek:  
Az biztat, ami tegnap tönkretett:  
Vig dárídó bennem a bosszúság:  
Ur vagvok, s nem véd fog, se fegyverek:  
Befogad és kitaszít a világ.

Nem biztos csak a kétes a szememnek  
S ami világos, mint a nap: titok:  
Hiszek a véletlennek, hirtelennek.  
S gyánúm az igaz körül sompolvog:  
Mindent nyerek és vesztés maradok:  
Fektemben is fölbukás fenvezet:  
Van pénzem, s egy vasat se kereselek.  
Es reggel köszönök jó éjszakát:  
Várom, senkitől örökségemet:  
Befogad és kitaszít a világ.

Semmit se bánok, s ami sose kellett,  
Kínál mégis csak olyat hászolok:  
Csalánnal a szeretet szava ver meg,  
S ha igaz szólt, azt hiszem, ugratott:  
Barátom, aki elhíteti, hogy  
Hattvük csapata a variú-serez:  
Igazság és hazugság egyre-megy.  
Es elhiszem, hogy segít, aki árt:  
Mindent megőrzök s mindent feledek:  
Befogad és kitaszít a világ.

AJÁNLÁS

Herceg, kegyes fóságod lássa meg:  
Nincs eszem, s a tudásom rengeteg.  
Lázongva vallok törvényt és szabálv.  
S most mi ön? Várom a pályabéremet.  
Mert befogad s kitaszít a világ.

(Szabó Lőrinc fordítása)

## Az első hazai napelem

Az emberiség az utóbbi években egyre inkább kezd felismerni, hogy a Nap energiatermelésre is hasznosítható. Az olajválságnak nevezett energia-érzés, mind többeket kényszerít arra, hogy „munkára fogják” a Napot.

A jelenlegi kísérletek és részbeni megvalósítások szerint (pl. Svédország, Görögország stb.) a napsugárzás felhasználásának lehetséges és kedvező módja a vízmelegítő berendezések elterjesztése. Előremutató szakvélemények szerint a napenergiát fűtő- és elektromos energiává is át lehet alakítani.

Az első hazai napelem nemrégiben vizsgázott szakemberek előtt, egy célprogramnak a barcsiak általi megvalósításában. Érdemes a kérdéssel nálunk is foglalkozni, mert hazánkban a napsütéses órák száma: 2020 éves átlagban. A napsugárzás intenzitása egész évben azonos, max 1000 W.

A napelem — a hazai, magyar szabadalom alapján készült — összegyűjti a napsugárakat, és hőenergiává alakítja át. Mivel a Nap pályája a Föld-

höz viszonyítva az év során különböző szöveget zár be, erre a kivitelezőknek figyelemmel kell lenniük. A napsugárzás akkor a leghatékonyabb ha napelem a sugárzásra merőlegesen áll. Nálunk a napelemek legkedvezőbb beállítása: észak—déli irányú. A dőlési szöveget mérésekkel kell beállítani.

A most bemutatott hazai gyártású napelem alacsony hőhasznosítású, vízszintre alkalmas 50—60 °C hőmérsékletű víz előállítására. Legkedvezőbb alkalmazási időpontjuk az év II. és III. negyedéve. Ekkor egy négyzetméter napelem egy nap alatt mintegy 3000 W energiát szolgáltat. Ez egyben azt is jelenti, hogy egy négyzetméteres család napi melegvíz-igényét átlagban hat négyzetméteres napelem kielégíti.

Energiahasznosító berendezésekhez egy vagy több napelem kell, és ezeket lapos háztetőn fixen kell beépíteni, optimális dőlésszöggel és tájolással. A felgött hóval a tároló vízű fűthető, és így a melegvíz csövezetéken fűtésre, tisztálkodásra, mosásra hasznosítható.

BÁTYAI JENŐ