

## Partfalépítés, töltéserősítés

Nyári munkák az ATIVIZIG-nél

A Tisza szinte a tavaszi olvadás óta tartja magas (és még magasabb) vízállását, amely egyebek közt a rendszeresen kívánatos folyamszabályozási, mederrendezési munkákat is akadályozza.

Azt ugyan igen, de ez nem jelenti, hogy az Alsó-tiszavidéki Vízügyi Igazgatóság dolgozóit teljes tétlenségre kárhoztatná. Több helyen végeznek jelenleg is nagyszabású munkákat. Amint azt nemrég japunkban is irtuk, folytatódik a szegedi tiszai partfal építése. A korábban elkészült fallal megegyező kivitelben — Fajka László mérnök újítása alapján — épül tovább az úgynevezett bentmaradó zsaluzatú vasbeton szögtagfal az új Hungária és az Északi közúti híd által határolt területen. Mind-ezek célja, hogy végül is a Felső-Tisza-parton megfelelő szélességű és minőségű közlekedési útvonalat

alakíthassanak ki. Az év végéig befejeződő munka során az árvédelmi töltés szerepét a partfal veszi át, a mellette futó egykori villamosöltés helyén pedig út lesz. Min, dr. Vágás István, az ATIVIZIG főmérnöke elmondta, ez a beruházás műszaki-hidrologiai szempontból nézve sokkal inkább városrendezési-közlekedési célokat szolgál, mint kifejezetten vízügyi érdekeket.

Amint bizonyos, hogy az 1970-es és 1975-ös árvizek nélkül oda nem épült volna partfal Szegeden, úgy összefügg az évtizede történt nagy esemény a jelenleg a Maroson folyó töltéserősítési munkálatokkal. A folyó jobb partján (a hírdeltől vált makói buzgár felőli oldalon) a sokat szenvedett töltéseket már meg-

erősítették 1971—73 között, s a mostani munka a bal parton ennek folytatása. A töltéserősítés a gát vastagítását és magasztását egyaránt jelenti, s érdekessége, hogy az ilyenkor szokásos bulldózerek és szkréperék helyett az építés zömét „vízvezeték” csövekkel végzik. Ezt a szakemberek hidromechanizációs eljárásnak nevezik, melynek lényege, hogy a töltés anyagát adó homokot a Maros medréből kotorják ki, s zagyszivattyúkkal (vízzel együtt) juttatják el a kívánt helyre, ahonnan természetesen a víz eltávozik. A Marosba szállítja vizét a Romániából vezető Száraz-ér, a békéssámszon-ápatfalvi csatornán keresztül. A Békés megye belvizét levezető nagy árkot kotorják és bővítik is helyenként.

## Megfigyelések az űrben

A Szaljut—Szojuz űrkomplexumon: a négytagú nemzetközi expedíció szombatán hozzáfogott a feladatok teljesítéséhez. Míg az állandó személyzet elsősorban az űrállomás karbantartásával, a szükséges kísérletek előkészítésével foglalkozott, addig a nemzetközi űrexpedíció két tagja, Viktor Gorbatko és Pham Tuan a számukra előírt kísérleti program egy részét hajtotta végre szombaton.

A szovjet—vietnami űrpáros a többi között a sziv- és véredényrendszer működéséhez szerez újabb adatokat a tartós súlytalanságra történő átállás kezdeti szakaszában.

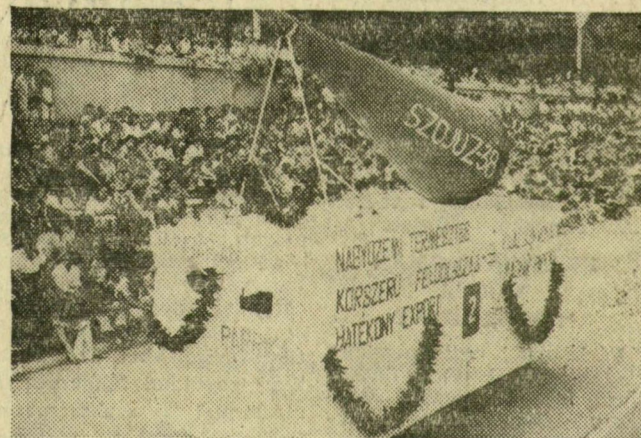
## Aratás — mini kombájnokkal

A Gabonatermesztési Kutató Intézet szegedi telepein 15 ezer, egyenként tíz négyzetméteres parcellán nevelnek kísérleti búzatorzseket, vonalakat, illetve folytatnak műtrágyázási és egyéb agrotechnikai kísérleteket. Ezeknek az apró területeknek a kalászosait külön-külön takarítják be erre a célra gyártott úgynevezett parcellakombájnokkal. A speciális kisgépek vágószélessége alig negyede a mezőgazdasági nagyüzemekben használatos kombájnokénak, de azokhoz hasonlóan egy menetben aratnak és csépelnek. A gabonaszemeket kihúzható tartályokba ömlesztik. Amint a tartály megtelik, tartalmát a kalászosok adataival megjelölt tasakokba, kis zsákokba öntik. Vigyáznak minden szemre, mert szinte a világ minden tájáról származó búzatorzsek termése a tudományos kutatások, az új fajták előállítására szempontjából nagy értéket jelent.

A parcellákról betakarított búzát az intézet laboratóriumában vizsgálatok sorának vetik alá. Megméri a hektóliter súlyát, meghatározzák fehérjetartalmát. Azt is vizsgálják, hogy a gabonaszemek mekkorák, milyen formájúak, milyen ellenállóképességűek és egészségesek-e. Sok-sok adat összegyűjtött eredménye alapján döntenek arról, melyek a legkedvezőbb tulajdonságokkal rendelkező búzatorzsek. Csak ezeket használják fel a tudományos kutatók nemesítő munkájukban az új fajták előállításához.

## Karnevál a Tisza-parton

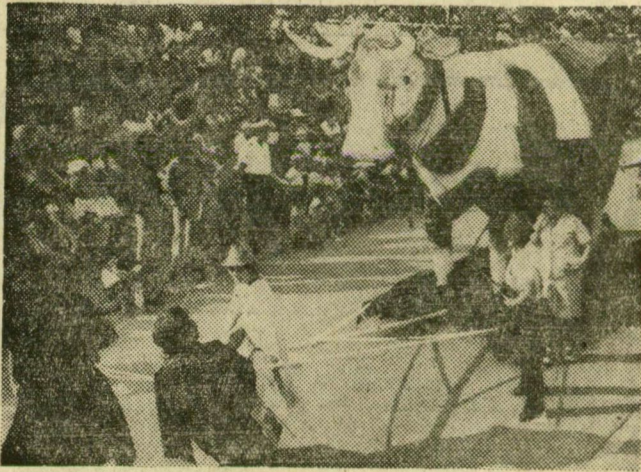
A 14. szegedi ifjúsági napok programja minden bizonnyal tegnap, szombaton volt a legérdekesebb. Délután 5 órakor indult a karneváli menet a Szent István térről, és a Szent Mihály utca, Komócsin Zoltán tér útvonalon érkezett a Tisza-partra. A látványos előképeket, jelmezes fiatalokat hordozó gépkocsik, a színpompás karneváli menet több ezer érdeklődő előtt haladt el a vásári sátrak, a fából ácsolt emelvény előtt, a régi Tisza-híd alatt egészen az alsó partfal déli végén lévő árvízi emlékműig. A nézők körülbelül ötven előképet csodálhattak meg, valamennyit KISZ-es fiatalok állítottak össze, nem lebecsülendő fáradtsággal, de jókedvvel és önként. (Az ifjúsági napokról részletes tudósítás a 4. oldalon.)



A Paprikafeldolgozó Vállalat bemutatója: óriás paprika, Szojuz felirattal



A Szegedi Konzervgyár élőképe kommentár az olimpiához



A KSZV fiataljai és Moldova György szent tehene



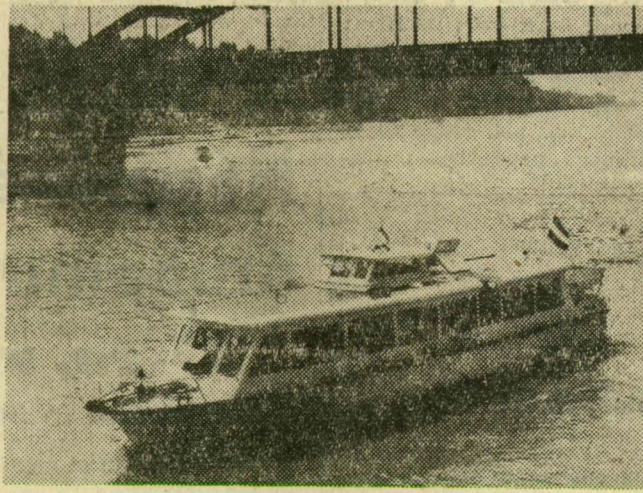
Nagy László felvételei  
A pincegazdaságiak alkoholizmusellenes „csárdája”

## Kempingek, sétahajók, új kiadványok

Tréfás kedvű informátorain a Szeged Tourist Klubnál téri irodájában azzal fogadtak: semmi újsággal nem szolgálhatnak. A magyarázat aztán érthetővé tette a kijelentést: az olcsóbb szálláshelyekkel rendelkező idegenforgalmi hivatal nem panaszkodhatott már a múlt hét végén sem az idő- és a vendégjárásra. A szegedi kemping várhatóan ezen a hétvégen is megtelik sátrakkal, s mire ezek a sorok megjelennek, a néhány üres motelszoba is bizonyára gazdára, vendégre talál. Az iroda 450 vendéget tud elhelyezni a fizetővendég-szolgálat szobáiban — ez az állítás ezen a szombat-vasárnapon múlt időben hangozhat csak el, a néhány szabad helyet legfeljebb a biztonság okából tartották fenn. A mostani telt ház érthető: az ifjúsági napokra érkezett fiatalok az idei nyárra nyolcszázra fogyatkozott kollégiumi szálláshelyeket is elfoglalták.

A Tiszavirág és az Odesza sétahajó kapitányai sem panaszkodhatnak a tétlenség miatt, a járatok szinte óránként indulnak a rakparti „kikötő”-ből. Közkedve a Szeged Tourist panoráma autóbussza is. A „vidéki” kempingek közül a makói most kezd igazán éledni, a romániai benzin vásárlási korlátozás feloldása máris észrevehető a kemping forgalmában. Ópusztaszernek egy hónapra sátorozó diákvendégei vannak, a mártélyi kempinget pedig azoknak az autós turistáknak ajánlják, akik a vízparti nyugalomért szívesen utaznak fél órával többet.

A Hungarhotels szegedi szállodáinak múlt szombati „mérlege” volt ebben az évben a legkedvezőbb: a Hungária háromszáz, a Ti-



A sétahajó tegnapi első útján főként fiatalok ismerkedtek Szegeddel

szá kétszáz, a Royal 250 vendégnek otthont adó szobái szinte kivétel nélkül foglaltak voltak. S itt a szoba szó a hangsúlyos, hiszen a vállalat nem vendégeinek, hanem az eladott szobák számának alapján készíti az összesítéseket. Görög és bolgár csoportokat, a motorcsónakverseny és az ipari vásár kiállításait fogadták a múlt hét végén. A mostani a Royalnak belföldi turistacsoportjai lesznek, a Tisza bolgárokat, cseheket, NDK-belieket fogad, a Hungária vendégei pedig görögök és spanyolok lesznek. Pénteken reggelig a Hungáriában 95, illetve 65, a Tiszában 60, illetve 65, a Royalban valamennyi, illetve 85 szobát foglaltak le előre a szombatra, illetve ma éjszákára bejelentkezett vendégek. Kapható tehát még üres szoba a szegedi szállodákban.

A Szegedre, illetve Csongrád megyébe látogató ven-

dégeket egyébként a Szeged Tourist két új kiadványa is segíti a tájékozódásban: képekkel illusztrált magyar orosz és német nyelvű prospektus jelent meg nemrégiben Vendégváró Csongrád megye címmel, s már kapható Csongrád megye idegenforgalmi térképe is, amelyet az öt város térképével egészítettek ki.

## Új építkezési módszer

Két hazai — a Földmérés és Talajvizsgáló, valamint a Vízügyi Építő Vállalat — közös szolgálati szabadalma alapján előregyártott vasbetonelemekkel alapozhatják a paneles szerkezetű épületeket. A hagyományos módszerekkel ellentétben az új eljárás a lehető legkevesebb csökkenti a helyszíni munkát, mintegy harmadával mérsékli az anyagfelhasználást, és egyenletes, jó minőséget biztosít.

Az eljárásnak különösen azokon a területeken van nagy jelentősége, ahol rossz az a talajviszonyok. A módszert — amely szinte teljesen a magasépítésnél használatos technológiákhoz hasonlít — a Vízügyi Építő Vállalatnál már sikeresen kipróbálták. (MTI)