

DÉLMAGYARORSZÁG

AZ MSZMP SZEGED VÁROSI BIZOTTSÁGÁNAK LAPJA

Városfejlesztési döntések

Ülést tartott a városi tanács vb

Szeged megyei város tanácsa végrehajtó bizottsága tegnapi — Papp Gyula tanácselnök vezetésével tartott — ülésén számos, a városfejlesztéssel kapcsolatos kérdésben döntött. A végrehajtó bizottság az építési és közlekedési osztály előterjesztése alapján elfogadta az Oskola utca, Oroszlán és Deák Ferenc utca, valamint a Victor Hugo utca által határolt tömb beépítési tervét. E tömb átépítése a Belváros rekonstrukciójának szerves része. A ház-tömb északi és keleti oldalán egy részén még jó állapotban levő állami lakóházak vannak. Mellettük — az elavult épületek szanálását követően — új épületek születnek majd, amelyek 14 lakás, egy orvosi rendelő és egy ABC-áruház kialakítását teszik lehetővé.

A testület döntése alapján hamarosan megkezdik a beruházási program készítését. A végrehajtó bizottság még 1978. decemberében döntött arról, hogy Szegeden több szociális otthoni helyet kell kialakítani, s javítani kell a szociális otthoni elhelyezés körülményeit is. Ekkor határozott arról a testület, hogy a megyei tanácsot 1977-ben átvett, üresen álló, Tolbuhin sugárút 43. számú épület szociális otthonná történő átalakítására, felújítására programot kell készíteni. A végrehajtó bizottság tegnapi ülésén vitatta meg a DÉLTERV által azóta elkészített programtervet, amely 108 helyet biztosítana az átalakítás után létrejövő új szociális otthonban. A programterv azonban több mint 44 millió forintos költséggel számol, viszont az átalakításhoz jelenleg csak 11 millió forint áll a tanács rendelkezésére. Pedig a munkákat hamarosan el kell kezdeni, hiszen ebben az épületben kap majd helyet többek között az a kazánház, amely az épület szomszédságában épülő új garzonházat szolgálja majd ki.

A vb döntése értelmében az átalakítás kiviteli terveinek készítésekor csökkenteni kell a várható költségeket, fel kell térni a társadalmi munka igénybevételének lehetőségeit, s meg kell oldani az átalakítás szakaszos lebonyolítását annak érdekében, hogy a szociális otthon kialakítása is megkezdődhessen, s a garzonház építése se szenvedjen kése-delmet.

Elfogadta a végrehajtó bizottság az orvostudományi egyetem Apáthy kollégiumának bővítési tervét is. A DÉLEP a 240 személyes új kollégiumot házgyári elemekből tervezni felépíteni, oly módon, hogy az új épület jól illeszkedjen a műemléki környezetbe. A tervezett síma felületű, színezett, nagyobb ablakokkal rendelkező panelek a terv szerint igényes külsőt adnak majd az új épületnek. A tervet ily módon már jóváhagyta az Országos Műemléki Felügyelet is.

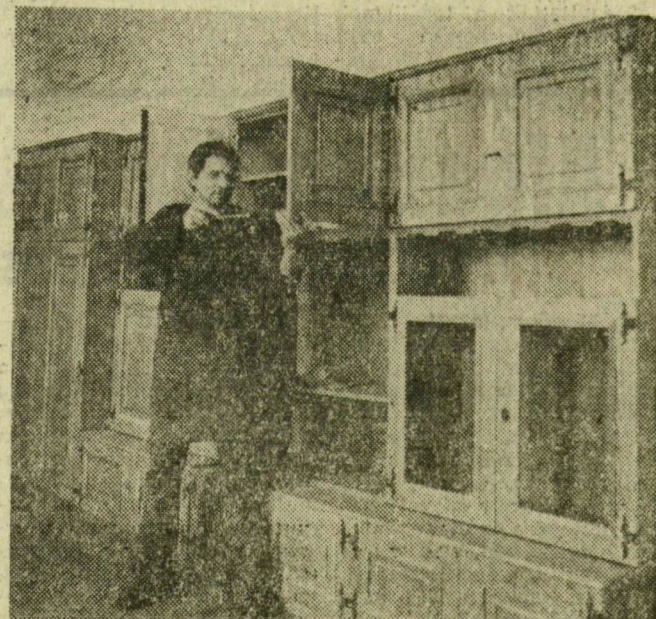
A város gázelosztó hálózatainak fejlesztési lehetőségeiről a DÉGÁZ adott tájékoztatást a végrehajtó bizottság számára. A vállalat tájékoztatása szerint az elmúlt időszakban a gázprogram keretében rendelkezésre álló állami célcsoportos beruházási keret alapvetően fedezte Szegeden a gázelosztó-hálózat fejlesztésének költségeit. Az ötéves terv végére azonban — részben az országos energiapolitikai koncepcióváltás részeként — a rendelkezésre álló célcsoportos keret jelentősen csökkent. Hogy a lakossági gázszolgáltatás fejlesztése a célcsoportos keret csökkenése következtében ne szenvedjen csorbát, az ipari és mezőgazdasági fogyasztók bekapcsolásához szükséges vezetékek építését immár nem finanszírozzák a célcsoportos keretből. Ezeket a vezetékeket az üzemek saját beruházásában építik.

A célcsoportos keretben rendelkezésre álló összegeket elsősorban a meghibásodott, valamint a kis kapacitású vezetékek cseréjére, s a lakóegységek kiszolgálására hivatott vezetékek építésére fordítják. A gázszolgáltatásba még be nem kapcsolt területek lakói egyre inkább igénylik, hogy ők is részesülhessenek a vezetékes gáz előnyeiből, ám a rendelkezésre álló összegek-ből ezekre a fejlesztésekre már nem futja. Ezért a végrehajtó bizottság úgy döntött, hogy meg kell keresni a lehetőségeket arra, hogy a vízvezeték fejlesztéséhez hasonló módon gáz-hálózat-építő társaságok létrehozásával oldják meg a lakosság ellátásának bővítését szolgáló fejlesztéseket. Ez családonként és átlagosan 4-5 ezer forintos hozzájárulást jelentene, amire OTP-hitel is igényelhető. A fejlesztések haszna nyilván

Teljesítette tervét a SZEBSZ

Új bútortípusok Szegedről

A Szegedi Bútoripari Szövetkezet, közismertebb rövidített nevén a SZEBSZ termelési terve az elmúlt gazdasági évben 64 millió forint volt, amelyet, mint Frank László, a szövetkezet műszaki vezetője elmondta, 66 millió forintra teljesítettek. A szövetkezet termékei nagy keresletnek örvendenek mind a hazai, mind a külföldi piacokon, amelyet elsősorban annak köszönhetnek, hogy a nagy bútorgyárak termékeivel ellentétben, díszített, finoman megmunkált bútortípusok jellemzik a SZEBSZ áruválasztékát. Ez viszont azt jelenti, hogy az ilyen termékek nagyobb munkaráfordítást igényelnek, mint a nagy szériában előállított bútorok. Ez az, amivel egy kis kapacitású üzem a nagy gyárakkal versenyezni képes.



Nagy László felvétele

A szegedi bútorokból tavaly az előállított termelési érték csaknem felét, 30 millió forint árú külföldre szállították. A 30 milliós export egy része a Szovjetunióba, nagyobb része pedig Belgiumba, Hollandiába, Franciaországba és Svédországba került. A tavalyi évben teljes egészében elkészítették a Szovjetunióinak a KGST-üdlő számára rendelt gyermekbútorokat, s a napokban utaznak a szövetkezet szereplői, hogy rendeltetésüknek megfelelően, azokat az üdlő szobáiban felszereljék. Jelentős terméke a Szegedi Bútoripari Szövetkezetnek a különböző típusokból álló, de egyfajta stílusú, anyag-

Utolsó simítások a Corvina szekrény soron

és munkáigényes ülőbútor. A SZEBSZ dorozsmai üzemében tügyfából készítenek hétféle széket, amelyet Belgiumba, Hollandiába és Franciaországba exportáltak az elmúlt gazdasági évben. A makói telepen pedig fenyőszékeket gyártanak, amelyek Anglia és Svédország vezetői körében találtak gazdára.

termelési rendszer megváltoztatásával lehetővé tették, hogy az 1978-as évi 15 ezernek több mint a dupláját készítették el, s mindez nem csupán azt eredményezte, hogy adott idő alatt több szék készülhetett, hanem egyben az önköltsége is kisebb lett egy munkadarabnak az előző évben előállítottéhoz viszonyítva.

A hazai piacon a budapesti Skála Áruház, az Otthon Áruház, a Delta és a Békés megyei Univerzál Nagykereskedelmi Vállalat közvetítésével kerülnek az üzletekbe a szövetkezet szekrény-sorai és kárpitozott szobagarnitúrái. A slágerek az elmúlt évben is a Carmen és a Corvina stílusú bútorokra emlékeztető kiképzési szekrény-sorai voltak. Emellett a hazai vevőknek a Skála Áruházban speciális kisbútor-családot is gyártottak.

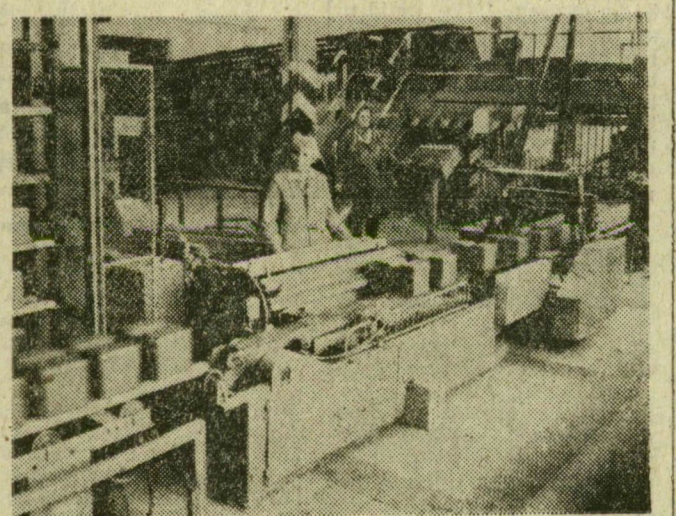
Az 1980-as gazdasági évben a szövetkezet a nagyarányú ármegemlésekre is tekintettel, az előző évihez képest 62 millió forintos bevételt tervezett. Ezen belül azonban az exportot a tavalynál nem tervezik kisebbre, az ugyancsak 30 millió forint lesz. A belkereskedelmi értékesítésben 32 millió forint bevételre számítanak. Új termékek is megjelennek a hazai piacon, mégpedig a Beatrix szekrény sorral, valamint a Karolin és Cécília kárpitozott garnitúrával.

A korábbi években már bevált szállodai bútorokat is gyártották, és a kecskeméti Aranyhomok-szálló, a győri Rába, a soproni Lóvér vendégházon kívül a Balaton-part-ra érkező vendégek is találkoznak a szegedi szövetkezet bútoraiival, amelyeket a tihanyi motel után a parton magasodó Tihany-szálló berendezéseinek korszerűsítésére szállítanak. Jellemző, hogy a piac igényeit mennyire figyelembe veszik, hogy a különböző szállodákba a megrendelő kívánásai szerint, speciális kiképzési és szinkombinációjú bútorokat szállítanak.

A gazdaságosság érdekében a SZEBSZ, az árak változtatásán kívül, technológiai korszerűsítéseket is bevezetett. A fenyőszékek gyártásánál a művelési sorrend és

A téglagyárban javítják a minőséget

Veszteséggel zárt tavaly a szegedi téglagyár: a mérleg negatívuma mintegy 2,5 millió forint. Dombi Ferenc helyettes gyárvezető és Barczai Imre párttitkár szerint sok pénz kellene ahhoz, hogy nagyot lépjenek előre. A vezetők igen reálisan elemezték a gyár helyzetét. Jelenleg egyetlen termékfajta, a B 29-es kézi falazó blokk-tégla készül a gyárban. A helyi vezetők megítélése szerint más termékek, például 10-es válaszfaltégla gyártása gazdaságosabb lenne, de erről a Békés megyei Cserépipari Vállalatnál döntenek, ahová a szegedi téglagyár is tartozik. A B 29-es téglát mellől szól, hogy minél nagyobb szériában gyártják, annál gazdaságosabb a termelés. Még így sem tudják a környékbeli építetők igényeit kielégíteni.



Egy automata berendezés a téglagyárban

A téglagyárban blokk-tégla gyártanak, de a tervet kis méretű téglagyárgépekben számolják: tavaly 22 millió téglagyárgépet terveztek, de csak 19,5 milliót gyártottak, mert nem vették figyelembe a berendezések rossz műszaki állapotát. Idén már csak 18 milliót terveznek, mivel január végén karbantartási munkák miatt egy hónapra leáll a gyár. Ezáltal befejezik az új, nagy teljesítményű Bongolani-prés szerelését is, amely tavaly október 1-től részlegesen már üzemelt a gyárban. Ez a berendezés nagyobb preselő-erőt fejt ki, növekszik a téglákban az üregek térfogata. Nagyobb lesz a téglák szaktípusvilágossága, ugyan-

akkor csökken az anyagköltség, a kevesebb anyag égetéséhez kevesebb energia szükséges. A vásárlónak is tartogat előnyöket az új gépen készülő téglát: hőszigetelő tulajdonsága jobb az eddigiekénél.

A géptörés ilyenkor. Munkaerőhiány és munkafegyelmi problémák is nehezítik a gyár munkáját. Átérték a bértömeg-gazdálkodásra, ezután nem lesz érdekük, hogy olyanokat is állományban tartsanak, akik nem dolgoznak meg a fizetésükért. Akik eddig is jól dolgoztak, egyetértettek ezzel, de azt is tudják, ezentúl több munka vár rájuk. Ha a jelenleg elég magas, 15 százalékos selejtarányt tovább csökkentik, a minőség tudnának javítani, ezen-ül is növelhetnék a béreket. Csak aprókat léphetnek a fejlődésben egy-egy munkaszervezési, energiatakarékosági eljárás bevezetésével, átcsoportosításával.

Megbeszélés a környezetvédelemről

Romány Pál, mezőgazdasági és élelmiszerügyi miniszter, valamint Gonda György államtitkár, az Országos Környezet- és Természetvédelmi Hivatal elnöke — vezető munkatársai bevonásával — csütörtökön a közös környezet- és természetvédelmi feladatokkal kapcsolatos kérdéseket vitatták meg a MEM-ben. Egyeztettek a tájvédelemmel kapcsolatos feladatokat a VI. ötéves tervidőszakra

meghatározták a környezetvédelmi szempontból is jelentős kutatási témákat. Ezek a kutatások egybeesnek a zött elősegítik majd a Balaton védelmét is szolgáló, környezetkímélő agrokémiai eljárások meghatározását, a hígtrágya hasznosításának megoldási lehetőségeit. Az élelmiszeripar számára pedig az alapanyag hulladék nélküli feldolgozására alkalmas technológiákat alakítanak ki. (MTI)