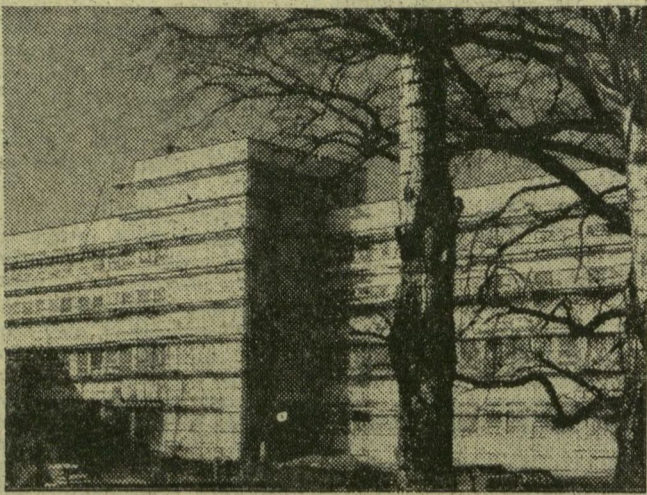


Rendelőintézet vasutasoknak

Még behálózák az állványok az Újszegeden épülő új MÁV rendelőintézet épületét, de ha az anyag- és munkaerőhiány nem szól közbe, az év közepén átadja a DELEP a tulajdonosoknak.

A Szegedi Tervező Vállalat által tervezett, 50 millió forint beruházással épülő intézményben 28 orvosi munkahely lesz. Különös gondot fordít a gyermekgyógyászati rendelőhelyre: a földszinten külön bejáraton át lehet megközelíteni és gondoskodtak elkülönítőről is. A földszinti csarnokhoz csatlakozik a központi kátozó, a ruhatár és a büfé a raktárakkal. Az első és a második emeleten lesznek a központi sterilizáló, a laborok, a röntgenosztály, a fizioterápia vizsgálói, kezelői, valamint a szakrendelő helyiségei. A harmadik emeleten kapnak helyet a területi egészségügyi központ igazgatási helyiségei, a pályaalkalmassági és egyéb orvosi vizsgálók, a könyvtárak, az irodák és az étterem is. A négyzetméter mértékben azonban nem kell lépcsőket járniuk a betegeknek, de az ott



Somogyi Károlyné felvétele

Az új rendelőintézet

dolgozóknak sem: kényelmes közlekedésükéről személy- és teherfelvonó lift gondoskodik.

A reprezentatív, több mint 67 méter hosszú, 800 négyzetméter alapterületű épület univászervezetből, különleges, földem- és falpanelekkel készült. A belső környezet is méltó lesz külső megjelené-

séhez: ezután végzik a „díszítő” munkát az asztalosok és kőművesek, s tőlük függ, mikor költözhetnek be a régi, és az újonnan vásárolt, korszerű gépek végleges helyükre, hogy az egészségügyi dolgozóival együtt szolgálják a vasutasokat és családtagjaikat.

Ch. A.

A házgyári panel jövője

A tervpályázat II. díját szegediek kapták

A panolos rendszerrel épülő lakóépületek minél észre-
rűbb kialakítására, a jelenlegi típusválfománnyal továbbfej-
lesztésére, a városkép formálásának hatásosabb szolgálatára
ösztönözte a tervezőket az Építési és Városfejlesztési
Minisztérium, valamint az Országos Tervhivatal közösen
meghirdetett tervpályázata, amelynek eredményét nemrégiben
hozták nyilvánosságra. A bíráló bizottság két második
díjat adott ki, ezek egyikét a Szegedi Tervező Vállalat alkotócsoportja kapta.

A Bertalan Sándor vezette csoport tagjai — építész: Koczor György és Palánki Tibor, statikus: Hahn László, gépész: Vad János, elektromos tervező: Somogyi János, technológus: Hídeghéty József, a DELEP dolgozója; munkatársak: Németh József, Ungi József, Novotny Kálmán és Juhász Béla — rangos mezőnyben érték el sikerüket. Hiszen a bíráló 25 pályamű alapján a zsűri megállapította: „a tervpályázat sikerét igazolja, hogy az elmúlt tíz-tizenöt évben bekövetkezett szakmai, szemléleti fejlődés a panolos lakásépítési színvonalának jelentős minőségi javulását eredményezte... a pályaművek különböző hatékonyságú — fejlesztésre alkalmas — komplex és szakági részjavaslatokat tartalmaznak, amelyek alapot nyújtanak a következő közép- és hosszú távú tervpályázatokban felhasználható típusválfománnyal kidolgozásához.”

A szegedi tervezők pályázatában értékesnek találta a zsűri, hogy a lakásmegoldásokat kétféle energiamegoldással dolgozták ki. Valamennyi variációjuk a gázos és az elektromos konyha használatának összefüggéseit tárja fel, s ettől teszi függővé a lakások elrendezését. Mindkét tervpályázat ad a 2-4-6 tagú családok elhelyezésére. A gázüzemű háztartásoknál jó méretű és megfelelően elhelyezett étkezőteret és ezzel áttörő összekapcsolható főzőkonyhát javasol a terv. Az elektromos konyhával építendő lakásokban az étkezőre és főzőre a nappali helyiségekkel összekapcsolható van lehetőség. A nappaliban tehát nincs fekvőhely, a tervezők — a zsűri megállapítása szerint — „ügyesen” biztosítanak 10-12 négyzetméter közötti, két fekvőhely elhelyezésére alkalmas felsőszobákat.

Mindkét tervsorozat alkal-

mas változatos épületegyüttesek kialakítására — ugyanis a 4, 7 és 11 szintes épületek sokféle módon alakíthatók. A homlokzati megoldásokkal igyekeztek a tervezők feloldani a panolos építkezés merevségét — éltek például a sarokszobáknál a loggiák átfordításának lehetőségével. Ezzel pedig kellemszerűbbé és többfunkciósabbá lehet az épületek.

A szegedi pályamű néhány javaslatát a bíráló bizottság hasznosíthatónak találta. Ilyen például a fürdőszoba villamos szárítószerkezt, a szeméttárolás és -szállítás átgondolt rendszere, az épületvillamosági szereléstecnológia új szerű elgondolásai, melyek egyszerűsítik a sablongyártást és csökkentik az élómunkát.

A tervezők egyébként is törekedtek a gazdaságosságra, például a közlekedőterek csökkentésével növelték a lakások alapterületét, az elektromos berendezésekre tervezett lakásoknál pedig csökkenthető a közművetés költségei. Az érvényes normatívák és a pályázati kiírás szigorú követelményei egyébként sem adtak lehetőséget a képzelet szabad szárnyalására. A pályaműveknek a mai „játékszabályok” szerint kellett elkészülniük, számolva a házgyári technológia adottságaival, a népgazdaság teherbíró-képességével.

A tervpályázat zsűrijének véleményét összefoglaló zárójelentés nem csupán a tervezők, az építészek érdeklődésére tarthat számot, hanem haszonnal forgatható a tervezők és a kivitelezők is. (Mint ahogy az egyik dunántúli házgyár rekonstrukciójának tervezői máris érdeklődtek a szegedi pályamunka javaslatai felől.) Az a szellemi-elméleti érték, mely a „panolos” pályázat résztvevőinek alkotásaiban fellelhető, eredményesen hat-

hat a gyakorlati munkában is. Eppen időszerűen. A szovjet technikát és technológiát átvevő hazai házgyárak ugyanis lassanként megértek a rekonstrukcióra. (A szegedié épp az idén kezdődik.)

A megújulás bizonyára nemcsak a gépek, a panel-sablonok, általában a technológia frissítését jelenti majd, hanem a panelházak külső-belső módosítására is lesz lehetőség — a közvélemény ilyenfajta igényét pontosan érzékeli a tervezők. Hogy törekednek is a városkép hangulatosabb alakítására, a lakásfajták közötti különbségek hangsúlyozására — azt bizonyítja az országos tervpályázat. Am hogy ebből mit szívnélnek — s valósíthatnak — meg a kivitelezők, az már kivülésik a tervpályázatról elmondhatók körén. Hadd utaljunk itt csak múlt évi, december 24-én megjelent lapunknak a szegedi házgyár felújításáról és bővítéséről szóló cikkére. Az újságíró kérdésére — észreveszi-e a változásokat majd a lakosság is — a DELEP igazgatója válaszában egy részletet idézzük: „a rekonstrukció elsősorban a betontechnológiával összefüggő gyártásmenetet változtatja, szeretnénk minél kevesebb élómunka-ráfordítással jobb és több panelt előállítani”.

Pály Katalin

Magyar—jugoszláv mezőgazdasági tárgyalások

Romány Pál mezőgazdasági és élelmiszerügyi miniszter meghívására január 2-4. között 100 Kustrak, a Jugoszláv Mezőgazdasági Szövetség Bizottság elnökének vezetésével küldöttség tartózkodott hazánkban.

A két miniszter megtárgyalta a vetőmagtermelésben, a fajtacserében, az élelmiszer-feldolgozásban, az állattartási rendszerek kivételében és a tudományos kutatásban az együttműködés növelésének lehetőségeit.

Kommunisták számvetése

Napjainkban elérkeztünk a pártéletben is a számvetések időszakához, értékelni az 1977-tel végzett szervező, irányító és ellenőrző tevékenységet a gazdasági építómunkában, és megatározni az új területeket 1978-ra. Nem kis munka és felelősség ez a számvetés, amelyet először az üzemi és intézményi pártbizottságok, pártvezetőségek végeznek el — Szegeden január közepéig —, utána pedig majd az alapszervezetek. Az ország, a népgazdaság 1977. évi tervének teljesítéséről és az 1978-as terv és állami költségvetés irányelveiről hű képet tükröz az MSZMP KB 1977. december 1-i üléséről kiadott közlemény. Csongrád megyéről ugyanígy teljes képet ad a megyei pártbizottság állásfoglalása, amely lapunk 1977. december 18-i számának mellékleteként jelent meg. Szűkebb hazánkról, Szegedről pedig kellő tájékoztatást ad a városi pártbizottság 1977. december 27-én megtartott ülésén az összegezés a múlt év eredményeiről és az idej nagyobb feladatok meghatározásáról.

E dokumentumok ismerete nélkül nem lehet teljes a pártszervek munkájának mérlegelése, az új feladatok meghatározása, hiszen most nemcsak egy lezárt esztendőre tekintünk vissza, hanem arra is: a XI. kongresszus határozataiból mit valósítottunk meg tavaly, és mit akarunk végrehajtani az idén. A nagy egészet így alkotják a részek és illeszkednek egymáshoz. Minden pártszerv jól ismeri a maga területét, következképpen azokat a sajátosságokat is, amelyek másutt, más körülmények között megint különböznek egymástól. Eppen ezért nem is lehet csak általánosan szólni az eredményekről, a gondokról, amikor tiszta lappal tervezünk az új esztendőre.

Vajon egyformán tiszta lappal lehet-e kezdeni mindenütt a számvetések után? Ezt ott és azok tudják a legjobban, ahol és akik „áthoztak, csúsztattak” el nem végzett feladatokat erre az esztendőre, gondolván, hogy azok is befejeződnek majd. A tavalyra érvényes cselekvési programból könnyen kiderül a restancia is, amely nem lehet része az idej feladatoknak, de azokat mégis el kell végezni.

Az eredmények mérlegelésekor az ilyen hátrálék már csak azért sem maradhat szó nélkül és elvezetetlenül, mert a tagyűléseket megelőző pártcsoport-értekezleteken

úgyis felszínre kerülnek a munkahelyek eredményeinek konkrét elemzésekor, amikor egy-egy kollektíva hozzáérti magát, tevékenységét a népgazdasági építómunka sikeréhez és további követelményeihez. Amiben eddig előreléptünk, azt tovább lehet és kell is fokozni: a munka hatékonyságát, a termelékenység folyamatosságát, a takarékos munkaadóval, energiával, anyaggal, pénzzel, idővel, továbbá a munkafegyelem javítását, gépek és berendezések jobb kihasználását, az egymással szerződő, kooperáló partnerek kapcsolatának, korrektségének erősítését stb.

A pártalapszervezetek januári soros tagyűlésének tehát két napirendi pontja lesz: az 1977. évi gazdasági, gazdaságpolitikai munka helyi mérlegelése; a feladatok meghatározása 1978-ra. A téma és az iránta érzett felelősség akkora, hogy a pártélettel összefüggő munkáról a számvetés, a párt belső dolgait érintő kérdések nem is férnének bele. Ezért is határozott úgy az MSZMP Szeged városi bizottsága, hogy a februári rendes tagyűlések feladata lesz az alapszervezetek belső életének dolgait megtárgyalni. Akkorra ugyanis az üzemi és intézményi párt-végrehajtóbizottságok, pártvezetőségek elkészülnek az alapszervezetek munkáját értékelő összegezéssel is. Nem kétséges, hogy az alapszervezetek a politikai munkában is érettebbé válnak. A pártoktatás különböző szintjén szerzett tudás és tapasztalat eszméileg, politikailag és cselekvésben egységesebbé formálta a párt tagjait. Az MSZMP politikája iránt tovább erősödött a bizalom, a cselekvőkészség a széles tömegekben. fizikai és szellemi dolgozóknak egyaránt.

Ezt tudva és értékelve foglalkoznak majd az alapszervezetek a februári tagyűlésen minden olyan, a párt belső életét érintő kérdéssel — tagfelvételi javaslattal, a vezetőség munkájával, a társadalmi és tömegszervezetekben dolgozó kommunisták tevékenységével, a vezetőség kiegészítésével a pártmunka továbbfejlesztésével stb. —, amelyek ugyancsak a soros feladatok közé tartoznak.

Az új esztendőben mindkét soros tagyűlés nagyon felelős munkát vár az alapszervezetek tagjaitól, utána pedig újabb frissességet a pártéletben, a kommunis-
tától további aktivitást minden munkájukban.
Lódi Ferenc

Gyermekruhák exportra

Eredményes évet zárt a Főnix Export Gyermekruha Társulás, amelynek huszonegy fővárosi és vidéki szövetkezést több mint 300 tsz-t és 60-70 szakszövetkezetet érintenek, ezek a gazdaságok tartoznak ugyanis a 14 aranykoronánál kisebb értékű földfel rendelkező üzemek körében. A gazdaságilag elmaradt, alacsony eszközértékű üzemek sorába — ezt a kategóriát 1976-tól tartják nyilván — további 73 tsz tartozik; ezekre a közös gazdaságokra a valamivel nagyobb termelési eredmények jellemzők, de teljesítményük általában még mindig jelentősen elmarad az országos átlagtól, s ezért szintén megkülönböztetett támogatásra szorulnak, ha nem is olyan mértékben, mint a kedvezőtlen adottságú tsz-ek.

Legnagyobb vásárlójuk a Szovjetunió, ahová tavaly két és fél millió darab ruhát szállítottak 2-12 éves korú gyermekeknek. Idén megközelítően hárommillió darabot, szűfélé modellben. Az 1979-es gyermekruhát-tervező szakembereknek.

Az idej első szállítmányt, csaknem negyvenöt ezer dollár értékű leánykaruhákat, Angolába küldték.

A kedvezőtlen adottságú téveszek támogatása

Idén január 1-től a kedvezőtlen adottságú tsz-ek állami támogatásában való részvételükre került sor; az in-
tezkedések több mint 300 tsz-t és 60-70 szakszövetkezetet érintenek, ezek a gazdaságok tartoznak ugyanis a 14 aranykoronánál kisebb értékű földfel rendelkező üzemek körében. A gazdaságilag elmaradt, alacsony eszközértékű üzemek sorába — ezt a kategóriát 1976-tól tartják nyilván — további 73 tsz tartozik; ezekre a közös gazdaságokra a valamivel nagyobb termelési eredmények jellemzők, de teljesítményük általában még mindig jelentősen elmarad az országos átlagtól, s ezért szintén megkülönböztetett támogatásra szorulnak, ha nem is olyan mértékben, mint a kedvezőtlen adottságú tsz-ek.

Miután az elmúlt évi elemzések során kiderült, hogy a kedvezőtlen adottságú tsz-ek közül egész sor hátrányban van az árkiegészítés elbírálásánál — ez egy másik támogatási forma, amelyet az értékesített termékek után számolnak el a gazdaság javára — most a domb- és hegyvidéki tsz-ek támogatására kisebb mértékben emeljük az árkiegészítést. 7 szempontokhoz kötnek. (A aranykoronáj 12 százalékos, tervek különben messzemenően figyelembe veszik a pedig 8 százalékos árkiegészítést számolhatnak el. Ez az intézkedés némiképpen irányoznak elő például a ellensúlyozza a domb- és juhászokban, a szarvasmarha-
tartásban, vagy egyes szántóföldi növények termesztésénél.) Az állami támogatás gónál nagyobb termelési formája annyiban változott költségeket. (MTI)