



DÉLMAGYARORSZÁG

A MAGYAR SZOCIALISTA MUNKÁSPÁRT LAPJA

Jelentés az első félelvről

Beruházások, építkezések

Igen lényeges — az V. ötéves tervciklusban — az idei esztendő munkája. A kezdettel általánosságban elégedettek is lehetünk, ezt olvashatjuk ki a KSH megyei igazgatóságának összegező jelentéséből, amelyet a napokban tettek közzé. Kiténik ebből, hogy Csongrád megyében 1977. első felében a megyei pénzügyek 2 milliárd forintot folyósítottak beruházásokra, folyó áron számítva 7 százalékkal többet az 1976. első felévinél. A belföldi gépi beruházások és a nem szocialista import gépberuházások az átlagosnál jóval nagyobb mértékben, 15, illetve 19 százalékkal emelkedtek.

Az első felében több állami támogatással megvalósuló beruházást hagytak jóvá. Közülük a jelentősebbek Szegeden; a Domusz Áruház, a gyógyszerári centrum és a Nyomda Vállalat új üzeme. Megyénkben a folyamatban levő fontosabb — 25 millió forint feletti — beruházásokra az idei év első felében 865 millió forintot, az éves költségvetés 43 százalékát használták föl. (Tavaly hasonló időszakban ez az arány csak 29 százalékos volt.) Az időarányos teljesítés a belföldi és a nem szocialista import gépberuházásoknál, valamint az egyéb célú kifizetéseknél meghaladta az átlagot.

Csongrád megye és Szeged legjelentősebb beruházásának, a köljaj- és földgázipari létesítményeknek az 1977. évi költségvetés 320 millió forint, melynek az első felév végéig 62 százalékát teljesítették. A félévben — jelentős késéssel — elkészült a mintegy 550 millió forint értékű II. számú gázfeldolgozó üzem, s jelenleg próbáüzemel. Befejeződtek az olajipari elektronikus adatgyűjtő- és feldolgozó központ építési munkái is. Az előkészítés alatt álló nagyberuházások közül a csongrádi vízlépcső módosított beruházási javaslatát előreláthatóan szeptemberben kerül az Állami Tervbizottsághoz döntésre. A Szegedi Orvostudományi Egyetem 410 ágyszoros klinikai tömbjének beruházási programját jelenleg készítik, s a tervek szerint novemberre befejezik.

A többi lényegesebb beruházás közül: Újszeged gázellátásának a kivitelezési üteme idén javult, s várhatóan az év végéig — a tervezett

határidőnél ugyan egy évvel később — befejeződik a munka. Az Algyó-Úllés II. földgázvezeték építési üteme is gyorsabb, mint tavaly volt, s előreláthatóan ez a beruházás is — itt két éves a késés — az év végére elkészül. A szegedi Tisza-partfal átépítésénél az év első felében — a magas vízállás miatt — mindössze 5 millió forint értékű munkát végeztek, így a tervezett ütemhez képest jelentősen elmaradtak. Az elmaradás megszüntetése érdekében a kivitelezés ütemét az év második felében jelentősen meggyorsítják. A tervek szerint az évben befejeződik az első szakasz (közúti hídtól északra) átépítése, továbbá a rakparti út a déli feljáróval együtt. A szegedi 300 férőhelyes Hungaria Szállodát a második negyedévben, az eredeti határidőhöz képest másfél éves késéssel átadták. Jelenleg a kertészeti munkákat, a szálloda körüli utakat, járdákat építik. A József Attila Tudományegyetem kollégiuma konyhájának, éttermének építését is befejezték, az átadása ennek is késett. Remélhetően, mire az egyetemi hallgatók őszre beköltöznek, akkorra üzemképes állapotba is kerül.

A megyei székhelyű építőipar az idei évre 3,4 milliárd forint értékű építési-szerelési munka elvégzését irányozta

elő, melynek az első felév végéig 76 százalékára kötötték meg a szerződést. Az építőiparban a piaci feszültségek a tavalyi mérséklődés után az idén növekedtek. Amit az is jelez, hogy a félévben közel 600 millió forint értékű megrendelést utasítottak vissza a vállalatok. Az év első felében a megyei székhelyű építőipar, az országosnál kisebb mértékben — összehasonlítható áron számítva — 8 százalékkal növelte termelését a tavalyi év hasonló időszakához képest. A minisztériumi építőipar termelése 5 százalékkal, a tanácsi és a szövetkezeti építőiparé az átlagot meghaladóan 9,9, illetve 24,1 százalékkal emelkedett. Így a vállalatok és szövetkezetek az első hat hónapban 1,5 milliárd forint értékű saját építési-szerelési munkát teljesítettek.

Termelésük növeléséhez hozzájárult az is, hogy az év első felében jelentős termelő beruházásokat helyeztek üzembe. Például a Csongrád megyei Tanácsi Építőipari Vállalatnál elkészült — a központi anyagfogadó-, tároló- és ellátó bázis, a DÉLÉP-nél pedig befejeződött a szintén állami támogatással megvalósult közúti- és mélyépítő kapacitás bővítése. A termelési feladatok folyamatos teljesítését idén is nehezítették a munkaerőgondok, valamint az átmeneti anyaghiány és a lakásépítkezések előkészítésének hiányosságai.

A szocialista építőipar 1977. első felében 1100 lakást adott át, 7 százalékkal kevesebbet, mint egy évvel korábban. Június végén 3200 lakás építésén dolgoztak, ami viszont 3 százalékkal több, mint egy évvel ezelőtt volt.

Csempeexport

Év végéig — az idén először — százezer négyzetméter fehér, pasztell és mintás falburkoló csempe exportál

a Romhányi Építési Kerámia gyár. A gyár ma már évente 1—1,2 millió négyzetméter fal- és parlóburkoló-csempe bocsát ki. (MTI)

Megteltek a magtárak

Új gabonatarolói épül Szegeden

A magtár jelkép: ha üres, inséget jelent, ha megtelt, azt mondjuk rá, lesz kenyerünk. A Csongrád megyei Gabonaforgalmi és Malomipari Vállalat igazgatója, Prohászka Ottó arról tájékoztató bennünket, hogy 17 ezer 100 vagon búzát vettek át mostanáig a termelők-től, és valamennyit biztonságosan tárolják.

Lényegesen hamarabb kezdte idén a főlvasárlást a vállalat, mint az előző években. Péter-Pál előtt egy nappal már búzát szállítottak a termelők-vezetkezetek. Nyugodtnak, kiegyensúlyozottnak nevezte az átvétők munkáját, ennek köszönhető, hogy panasz sehonnan nem érkezett. Az átvétel időpontját a termelők igényeihez igazították. A telepeken a csúcsforgalom július közepén volt, egyetlen nap alatt, 14-én például 1100 vagonnal vásároltak föl.

Erdeklődünk a búza minőségéről is, azt a választ kaptuk, hogy a szabványnak megfelelő, jellemző adata, a hektolitersúly 78—79, tehát jó. Kedvezett az idő az aratóknak, a vállalat berendezéseinek keveset kellett szarítani — ez a mennyiség a száz vagon sem érte el —, de a szövetkezetek szarítói is csak az első napokban bajlódtak gabonával, később már nem volt rájuk szükség. A gabona nedvességtartalma 13—14 százalékot nem haladta meg. Jelentős energiamegtakarításhoz vezetett ez a kedvező állapot, de külön kiemelte az igazgató azt is, hogy mintaszerűen dolgoztak a szövetkezeti szarítók, amikor szükség volt rájuk. Sehol nem romlott szarítás közben, hanyagság miatt a búza minősége.

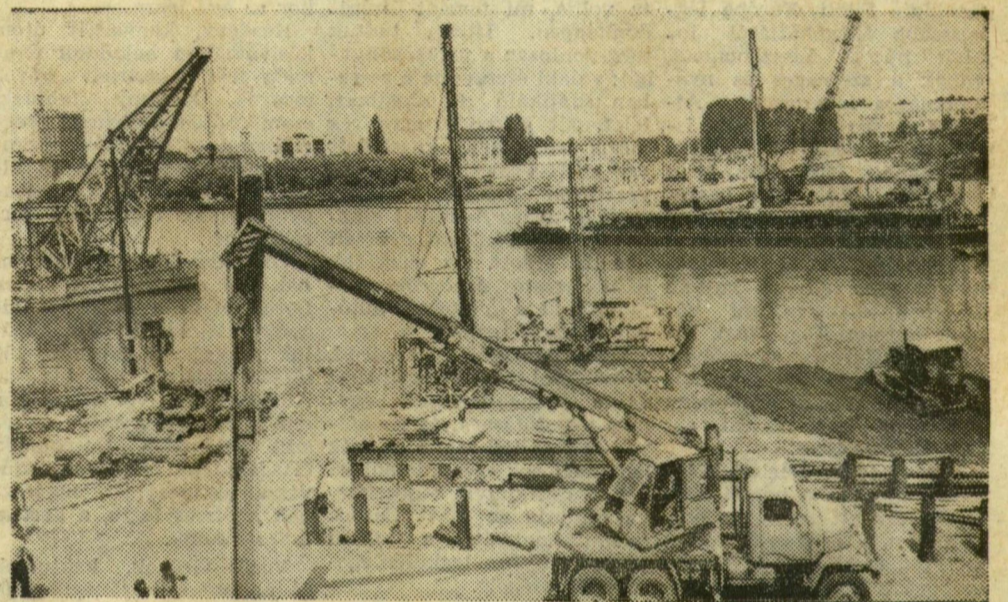
A tavalyihoz hasonló megtermett búzánk sütőipari értéke is. Kezdetben 30 száza-

létos arányban keverték a régivel a molnárak, most már az 50 százalékot meghaladja az új aránya. Ez természetesen azt is jelenti, hogy elegendő régi maradt tavalyról, hiszen az utóbbi években a termésátlagok örvendően emelkedtek. Közvetlenül a főlvasárlás megkezdése előtt 3 ezer vagonnal exportálhattunk, elsősorban azért, hogy az újnak helyet csináljanak a magtárakban.

Megtelt a szegedi ezergonhos nagy magtár is, a termelő gazdaságok két és fél ezer vagon tárolását vállalták ebben az évben. A vásártéri betontartályok mellett 5 ezer tonna búzát befogadó új csarnok építését kezdik meg a közeljövőben, a tervek szerint jövő év szeptemberére készül el. A következő esztendő termésénél tehát erre is számíthat a gabonaipar.

Az épülő híd krónikája

Új szakaszban az építés



A Szeged fejlődését meghatározó különböző építkezések közül — jelentőségében — a költségek nagyságában — kiemelkedik az új híd építése. Jelentőségét növeli, hogy megépítése után napirendre kerülhet Újszeged gyorsabb fejlesztése, s vele idővel megszűnhet a két városrész közötti beépítési különbség. Amint elkészül a híd, változás következik be a közlekedési irányokban. Csökkenteni lehet a Belváros forgalmi — főleg tehergépkocsi — túlterheltségét. Többek között a nemzetközi teherforgalmat is ki lehet vezetni a Belvárosból. Mindenképpen, bármilyen szempontból is vizsgáljuk az új híd felépítését, jelentősnek minősíthetjük.

A hídépítésben most új szakasz kezdődött. A közel-múltban az építkezés fő részét végző két vállalat — Hidépítő és Ganz-MÁVAG — mellett további tizenhat együttműködési szerződést írt alá. Céljuk, hogy egymást is segítve, elfogadva a pontos építési ütemtervet, 1979 végére elkészítsék és a forgalomnak átadják a hidat. Nagy feladat megoldására vállalkoztak. Méreteit tekintve az ország egyik leghosszabb hídja. Hiszen a 371 méter hosszú folyó feletti acélhídra, mindkét oldalon vasbeton hidak csatlakoznak. A két parti feljáró együtt 770 méter hosszú. Együttesen tehát — a folyó feletti és a feljáró hidak — több mint egy kilométert tesznek ki. Ez azt jelenti, hogy a Bérkert utca—Odesszai körút keresztelődés után kezd emelkedni a feljáró, és a másik oldalon a Szilléri sugárút környékén éri el a Nagykörút jelenlegi szintjét. A híd magassága lehetőséget ad arra, hogy a Felső Tisza-part, a másik oldalon pedig a Gyapjas Pál utca és a Felső Kikötő sor forgalma a híd alatt bonyolódhat le. A méreteket mutatja, hogy az újszegedi oldalon nyolc pillér, a két gát

között öt pillér, a szegedi oldalon pedig hat pillér tartja a hidat. Legszelebb nyílás a folyó felett lesz — 144 méter —, mely a zavartalan hajózást szolgálja. Szélessége is figyelemre méltó. A közúti forgalom számára mindkét irányba két-két forgalmi sáv lesz. Ehhez esatlakozik három-három méteres gyalogjáró. Mindkét hídfőbe autóbuszmegálló is építenek. Rátekintésre, formájára nézve hasonlítani fog az algyői új közúti hídra. Az építkezéshez nagy mennyiségű anyagot fognak használni fel. Ezek mind olyanok, melyeket ide kell szállítani. Sőt, egy részét üzemekben legyártják, itt csak összeszerelik. A kétezernyolcszáz tonna acél-szerkezet nagy része már itt van. A híd alá kell dolgozni csaknem nyolcezer köbméter betont, tizenhatezer mázsa betonacélt és 45 ezer négyzetméter aszfaltot.

A híd tervezése és most a kivitelezés során számos új műszaki megoldást valósítanak meg. A folyó altalaja nem elég teherbíró. Ezért a pillérek alá nagy mélységbe — van ahol ez eléri a negyven métert — cölöpöket fúrnak. Ezekben a hetekben most a Tisza közepén folyik ez a munka. Eddig hazánkban nem alkalmazott technológiával készítik a cölöpöket. Olasz eredetű gépek és olasz munkások dolgoznak vele. Közben a magyar szakemberek — munkások és műszakiak — átveszik, megtanulják ezt a technológiát. Itt dolgozik az Ady útszódaru, melyhez hasonló teljesítményű nem sok van Közép-Európa folyóin. A Tisza feletti híd szerelése is újszerű lesz. Elemekből rakják össze a Ganz szerelői, és munka közben nem támasztják alá a hidat. Önmagát tartja meg. A nagyobb munkák az újszegedi oldalon folynak most. Rövid időn belül azonban a másik oldalon is megélnék a munka. Hiszen a folyó feletti szerkezetet a két partról egyidőben szerelik, és a Tisza közepén érnek össze. Nagy pontosságot kíván az ez. Terv szerint a folyó feletti acélhíd 1979 májusában ér össze, lesz készen.

Amint a szerkezet elkészül — de már közben is — a többi vállalat saját feladatát végzi. Csatornázás, víz-, gáz- és elektromos hálózat kiépítése a hídon és környékén. Nagy feladat lesz majd az utépítés, a forgalomirányító berendezések kiépítése. A festés több hónapot vesz igénybe. Ezekre a munkákra, ezek ütemezésére és határidőre való megvalósítására kötöttek a vállalatok együttműködési szerződést. Senki sem kötelezte a vállalatokat, a brigádokat az együttműködési szerződés aláírására. Ha már megtették, kötelességük legjobb tudásuk szerint szorgalmasan dolgozni, hogy vállalatuknak eleget tudjanak tenni mindenben. Nem lesz könnyű feladat a sok vállalat munkáját összehangolni, helyet biztosítani mindig annak és ott, ahol az építés folyamata megkívánja. Ezt egy bizottság végzi, nem kis felelősséggel.

A méterek, a formák, az alkalmazott technika és technológia csak a munka nagyságát és nehézségi fokát mutatja. Mögötte ott az ember tudatos tevékenysége. Ezeket híd alá az ott dolgozó munkások és mérnökök formálják meg. A szakmában jártas öreg hidasok és szerelők nagy tapasztalata most sokat segít. Számos szocialista brigád tett felajánlást. Szépen, pontosan dolgoznak, ahogyan azt egy ilyen munka megkívánja. Veszélyekkel jár, és nagy a baleseti lehetőség. Sok a zavaró tényező. Az időjárás, a nyugtalan folyó, olykor az anyagellátás. Mégis arról győződhet meg a látogató, a város lakossága, hogy tervszerűen folyik a munka. Vannak ugyan kisebb-nagyobb eltérések az elkészített ütemtervtől. Van olyan munka, mellyel előbb járnak, és van kisebb, de behozható elmaradás is. A híd építői közül kevesen szegediek. Budapestiek és vidékiek dolgoznak a hídon, járják az országot, egy részük más országokat is megjárt már. Hidakat építenek a folyók fölött. Most nekünk, szegedieknek dolgoznak, hogy könnyebb legyen a közlekedésünk, kényelmesebben éljünk, és még sebb legyen a Tisza ékessége: Szeged.

Dr. Varga Dezső