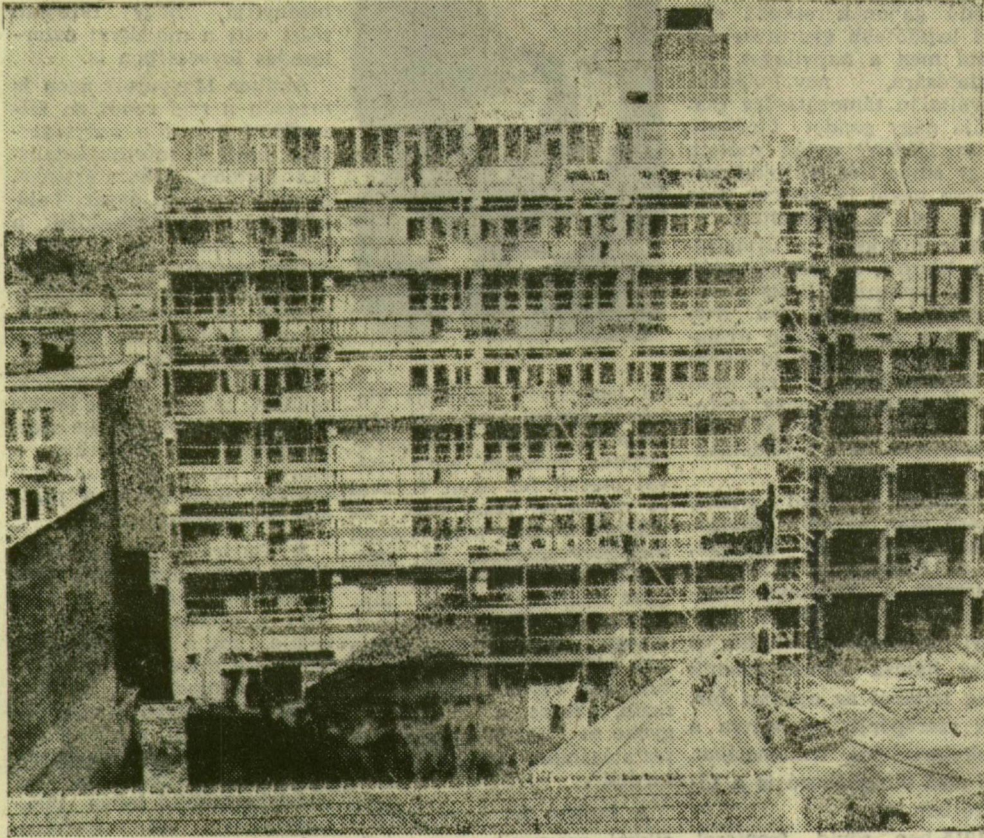


# Százezer ember új lakásban

**Évzárásra: 2387 új otthon — Növelték a termelést  
Sikeres öt év a DÉLÉP-nél**



Megsokszorozta a decembri napfény az állványokat, árnyékot vetve a Kossuth Lajos sugárúton épülő új ház betonfalára. Ötven tanácsos lakás készül az L alakú épületben, a CSOMITERV Novák István vezette tervezőcsoportjának elképzelései alapján, a DÉLÉP dolgozóinak keze nyomán

A Csongrád megyére jutó lakásépítési tervet túlteljesítik, hiszen az eredetileg elképzelt 19 050 lakás helyett várhatóan 21 400 új lakásba költözhetnek, illetve költözhetnek be. Ha egy kicsit „bőven” számolunk, akkor körülbelül 100 ezer ember mondhatja el, hogy a negyedik öt éves tervben jutott új lakáshoz szűkebb pátriánkban. A DÉLÉP is szép sikereket könyvelhet el a tervidőszak végén, hiszen a környezetünkben történt építkezések, elsősorban a lakásépítkezések jelentős részét ez a vállalat végzi. Sipos Mihály igazgató elmondta, hogy a vállalat fejlődése az elmúlt öt év alatt volt a legdinamikusabb. Amíg az országos átlag az építőiparban 23–25 százalékkal között mozgott, addig a DÉLÉP megduplázta termelésének mennyiségét.

Legörvendetesebb a lakásépítés — bár tudjuk, hogy sok család hosszú ideig kénytelen még várni, míg új otthonba költözhet — mégis érdemes a számokat fölidéznünk. A DÉLÉP öt évvel ezelőtt, 1970-ben „csak” 1300 lakást épített Szegeden és környékén, az idén viszont már 2387 lakást adnak át, a növekedés üteme meghaladja a 80 százalékot. Így a vállalat a negyedik öt éves tervben 8877 új lakással gyarapította környezetünket. Ennek a tervciklusnak a szülőtte a szegedi Tarjánváros is, hiszen 1968-ban és 1969-ben csak néhány lakóház épült azon a területen. A DÉLÉP 753 lakással többet ad át a tervidőszak végére, mint amennyit eredetileg meghatároztak. Ezzel nyílt lehetőség arra, hogy a megye túlteljesítse lakásépítési programját.

Erdemes néhány kiemelkedően fontos munkát külön is megemlíteni. Az elmúlt években fölépült bölcsődék és óvodák közel ezer kisgyermeknek nyújtanak kényelmes elhelyezést. Hatvanöt új iskolai tanterem is elkészült, a kereskedelem 1665 négyzetméter alapterülettel bővítette üzlethálózatát. A szegedi építőmunkások 14 ezer vagon gabona tárolására alkalmassá tették az át: közöttük a szegedi, a vásárhelyi és a mezőkövesházi gabonasilót.

A kormány által kiemelt

ipari létesítmények között valósult meg a Szegedi Házgyár, amelyet hat hónappal a kitűzött határidő előtt építettek föl. A gyár alkalmas arra, hogy évente körülbelül 2500 lakásnak elegendő szerkezetet állítson elő. Jelentős munka volt a szegedi kőolaj- és földgáz-program építése, amelynek keretében 757 lakást adtak át az olajbányászoknak, s elkészült az ipartelep központja: irodaház, étterem, raktárak, műhelyek, utak. Nagyon szépen sikerült a Magyar Tudományos Akadémia újszegedi biológiai kutatóintézetének épülete. S jelenleg is tart még a szalámigéri építkezés, de az építőmunkákkal hamarosan végeznek. Adták a húsfeldolgozó üzem, a sertésvágó, szociális épületeket, irodaházat, és tető alá került a legexponáltabb épület is, a 62 méter magas szalámierlelő toronyház. Evvel a munkával az építők három hónappal megelőzték a határidőt, s így elkezdődhetnek a technológiai szerelések. A DÉLÉP munkásai készítették el a gyulai húskombinát és az orosházi üvegyár közmuveit is.

Az idei esztendő a vállalati gazdálkodásban is jelentős fejlődést eredményezett, bár az építőipar is megérezte a világgazdaságban végbement negatív hatásokat. A DÉLÉP és a mélyépítő vállalat összevonásával most 6000 ember dolgozik egy szervezetben. A gépesítés és az építőmunka korszerűsítése révén a DÉLÉP rentabilitása vált, s termelékenysége 43 százalékkal növelte a tervidőszakban. Azért értékes ez, mert az országos iparági átlag a termelékenység javításában 23 százalék volt. Többek között ennek is köszönhető, hogy a munkások jövedelme öt év alatt 45 százalékkal emelkedett. A nagyvállalat állóeszköz-vagonya megközelíti a 800 millió forint értékét, az összes eszközállomány pedig eléri az 1 milliárdot. Ezzel a lehetőséggel jól élnek a dolgozók és a vállalat vezetői, amit bizonyít az is, hogy a negyedik öt éves terv eddigi esztendőiben egyszer elnyerték a Szocialista Vállalat címet, és kétszer a Kiváló Vállalat kitüntetést.

Az 1975-ös év legnagyobb

sikere mégis a lakásépítéshez fűződik, hiszen átléptek egy „bűvös határt”, több mint kétezer új és korszerű otthont adtak át Szegeden és a környező városokban. Szegeden 2101 lakás épült, a többi Hódmezővásárhelyen, Szentesen és Makón készült el. Dicséretes az is, hogy — bár igen lassú mértékben — a házigyári épületek variálása, az erkélyek formája és elhelyezése változatosabbá válik, s megszünteti az egyhangúságot. További bátor kezdeményezéseket várnának el az emberek tervezőktől és építőktől.

A számok mögött dolgozó emberek vannak, s legalább annyira az eredményeikhez tartozik az is, hogy sokat javult a munkához való viszonyuk, szélesedett az üzemi demokrácia. A korábban is meglevő fórumokon túl, szocialista brigádvezetők kerültek az igazgatói tanácsba, s a legfontosabb gazdaságpolitikai kérdésekben a döntések előtt véleményükre számítottak a munkásküldöttek és a szakszervezeti bizalmiak. A házigyárban bevezették a Dolgozói Hibátlanul munkamozgalmat, jelentős lépést tettek az üzem- és munkaszervezésben, hamarosan üzembe helyezik az R-20-as számítógépet is.

Természetesen tisztában vannak avval is, hangoztatja Sipos Mihály igazgató —, hogy sok még a teendő, a javítani való munkájukban. Szeretnék előbbre lépni a minőséggel, hogy ne legyen annyi hiba az átadott lakóházakban. Reméljük, hogy a most kezdődő öt éves tervidőszakban is szépen gyarapodik környezetünk új lakásokkal, iskolákkal, üzletekkel, utakkal és sok más mindennel az építőmunkások szorgalmas tevékenységével.

G. I.

# Város és egység

Olykor hasznos álmódolni, átgondolni a megsejthető jövőt, felmérni az előttünk álló változásokat. Nem, nem légvárákról van szó, hanem arról, ami a felgyorsult idő, s terveink megvalósulása jövőtől már sejtethető, még ha nem is tudható bizonyosan. Füstünk előre az időben, ami megéri a tévedés lehetőségét is, hiszen felruházhat bennünket az áttekintés lehetőségével, s így jelentősen nemcsak a múlt, hanem a jövő összefüggései is segítenek helyesen értékelni.

## Újabb tizenöt év

Szegedről van szó. A városról, amely alig tizenöt éve indult meg a gyorsuló fejlődés útján. Azóta új lakóövezetek születtek lakások ezreivel, amelyek vagy negyvenezer embernek nyújtottak új otthont. Kibővült a város, rendezett szerkezetében helyet talált Odessza és Tarján, és rendre magasodnak Felsőváros új házai. Sőt, az öt község csatlakozásával új teret nyert Szeged e terület valamennyi lakójának közös hasznára, s ez az új tér új gondolkodást is igényel.

Vajon valóban itt van-e az ideje az előre gondolkodásnak? Alighanem igen, mert nagyjából már bizonyos, hogy mi az ami tudható, és mi az, ami sejtethető a jövőről. Tudható, hogy az újabb tizenöt éves, országos lakásépítési koncepció valamivel több lakás építését írja elő, mint a most lejárt tizenöt éves időszakban: egymillió helyett egy—másfél millió lakás építésével lehet számolnunk. Ez Szeged számára is nagy valószínűséggel bizonyossá teszi, hogy a következő öt éves tervben nagyjából annyi lakást építhetünk, mint a most záruló tervidőszakban, vagyis valamivel többet tizenöt év alatt tehát mintegy harmincezer. Sőt, az is nagyjából biztosra vehető, hogy a városfejlesztés üteme az 1990-t követő években sem igen csökken. Vajon hová lehet elhelyezni Szegeden ennyi épületet?

## Hely a városban

Egyelőre még nemigen okoz gondot, hol jelöljük ki az új építési területeket. Már csak azért sem, mert a következő tizenöt évre már megvannak az elképzelések. Felsőváros befejezése után, a következő öt éves tervben megkezdődik az Északi Városrészt és Rökust építése. Itt elegendő terület áll rendelkezésre ahhoz, hogy tíz éven át ne okozzon gondot, hol építsünk. Annál is inkább, mert — az északi Tiszahid építéséhez kapcsolódva

— szerepel a tervben a Római körút átépítése is. Sőt, 1985 és 1990 között sem igényel még komolyabb fejlesztést, hogy hol építkezzünk, hiszen ekkor kerülhet sor a Római körút és Felsőváros között kimaradt területek beépítésére, s jó építési területeket kínál Újszegeden a Szőregi út mente, a szegedi oldalon pedig a Petőfi Sándor sugárút környéke. De 1990 után már új területekről kell gondoskodni.

Hol van még 1990? — kérdezhetnénk. Nem is olyan messze. Hiszen az utána sorra kerülő építési területekre már 1980 körül — mindössze öt év múlva — rendezési tervet kell készíteni, 1985 táján pedig már hozzá kell látni a terület előkészítéséhez. Tehát nincs is olyan sok időnk addig, amikor már ki kell lépünk a megszokott határok közül.

## Bepillantás egy készülő tervbe

Új területek szükségessége tehát a városfejlesztéshez, s e területek immár rendelkezésünkre is állnak az öt községgel megnagyobbodott Szeged új határain belül. Igaz, az öt község közül négynek a területével már számolt az az általános rendezési terv is, amelyet 1970-ben fogadtott el a kormány, most mégis új terv készül Szeged távlati fejlesztésére, mivel a régi azért alapvetően még a szűkreszabott városi határokon gondolkodott. A készülő terv már nem ezt teszi.

Mivel nincs is olyan túl sok időnk 1990-ig, s mivel már öt év múlva ki kell jelölünk az új építési területeket, a képzelet játéka-ként akár máris mérlegre lehetne tenni a most készülő általános rendezési terv két alapvető alternatíváját. Az egyik — az arányosságra figyelve — Dél-Újszegedet kívánja az 1990-es évek fő építési területévé tenni, viszonylag messze a munkahelyektől, nehézkeseen megközelíthető közlekedési kapcsolatokkal. Hiszen az ipar-övezet pontosan a város másik végében fekszik, s Dél-Újszeged jó közlekedési eléréséhez mindenképpen szükséges lenne egy déli Tiszahid építése is. A másik alternatíva — éppen a közlekedési nehézségekből kiindulva — nyugati irányban kívánja fejleszteni a várost, Dorozsma történetileg kialakult központjára támaszkodva, valahol Dorozsma, Mihálytelek és Gyálarét között.

E terv előnye minden bizonnyal szembevetődik azok számára, akik maguk elé tudják képzelni a város térképét. Hiszen a bajai és a szabadkai út, háttérben a leendő autópályával nagyon is jó közlekedési kapcsolatokat képes teremteni a városnak ezen a részén egy 60—70 ezres lakónegyed számára, s az egy irányban, tehát nyugat—délnyugat felé történő fejlesztés a lehető legjobb kihasználása a vá-

ros sugaras-gyűrűs szerkezetének előnyeit (körköröszerűen követnek egymást a város- és lakóterületek), s ez a megoldás kikerülne a mindent irányú, sugaras városfejlesztés hátrányait is.

## Lakosság és arányok

A cél nyilvánvaló. Hosszabb távon olyan rendszert, városstruktúrát kell kialakítanunk, hogy a lakó- és munkahelyek, valamint az intézményterületek ne essenek túlzottan távol egymástól, hogy ne kelljen naponta tízezreket utaztatni a város egyik végéből a másikba, mert ez szinte lehetetlen feladatok elé állítja a városi közlekedés szervezőjét, s rengeteg időt rabol a város lakóitól is. Hiszen az nyilvánvaló, hogy Szeged nőni, terjeszkedni fog, s a jelenlegi kis távolságok az egyre zsúfoltabbá váló városi közlekedésben hamarosan naggyá, valóban számottevővé nőhetnek időben.

A városfejlesztésben valóban ügyelni kell az arányokra, ám az is valószínű, hogy azokat nem föltétlenül csakis térben kell elképzelni, hanem figyelembe kell venni a legfontosabb városi funkciók eloszlását, és az emberek, a városiakok tömeges mozgásának fő irányait. Szegeden részben már megszületett, s napjainkban válik igazán jól körülhatároltá a háromszagos tagozódás: a városközpont közintézményeivel és üzlethálózatával (ez egyúttal természetesen fontos munkaterület is), a lakóövezet (Tarján, Felsőváros, Odessza valamint az Északi városrészt és Rökust, amely a következő két öt éves tervben születik meg), és az iparövezet (olajmező, házigyár, gumigyár, textilművek stb.). A jövőben nyilván arra kell törekedni az építési területek kijelölésénél, hogy azok a jelenlegi lakóövezetnél ne kerüljenek távolabb a munkahelyektől.

Természetesen más lehetőségek is vannak arra, hogy a munka- és a lakóhelyeket minél közelebb hozzuk egymáshoz. Például oly módon, hogy a nem szennyező és nem zajos üzemeket a lakóövezetbe telepítjük. Jó példa erre a Divatszabó Szövetkezet új üze-m, amelyet nemrég adtak át Felsővárosban, s a nyomda új telephelyét is az Északi városrészen akarják elhelyezni. Igen, ez is egy lehetőség arra, hogy Szegeden akár harminc év múlva is ésszerűen maradjanak azok a távolságok, amelyeket az embereknek naponta többször is meg kell tenniük.

Vajon érdemes-e ily messze előre szaladni az időben? Mindenképpen hasznos, hiszen ily módon válhat világossá, hogy milyen távlatok vannak a város előtt, s egy e távlatokban, táguló méretekben a ma egymástól szétszakadban levő, térben távolodó városi funkciók ismét logikus rendbe állnak majd össze. Csak meg kell tanulnunk a kisvárosi helyett valóban középvárosi méretekben gondolkodni, s Szegednek is föl kell nőnie ahhoz, hogy adottságait, kereteit igazán jól, emberre, lakóra szabva töltsé, tölthesse ki.

Szűcs István

# Kopásálló szövet

Eredménnyel járt a Szegedi Kenderfonó és Szövőipari Vállalatnál a természetes kender és a szintetikus műanyagfólia házasítására irányuló kísérlet. A két anyag keverésének fontos feltételként a fóliából készült fonalat rostosítják, vagyis a természetes anyaghoz hasonló, bolyhos felületűvé alakítják. Kellő arányú keveréssel az

új fajta szövet kopásállósága jobb, előállításának költsége pedig lényegében nem változik. Nagy előnye továbbá, hogy az eljárás széles körű alkalmazása enyhíti majd a jelenlegi kenderhiányt. Az új anyagból elsőként ponyvát, kárpitoskelléket, zsákszövetet készítettek, és próbaképpen átadták a kereskedelemnek.