

Miskolc szegedi szemmel

Gondjainkkal egyedül maradni sosem jó. Valami ősi emberi vonásunk diktálja, hogy másokkal egyaránt megosszuk bajainkat és örömeinket is. Ha ez sokszor nem is segít rajtunk, legalább megnyugtat. Ez a kétségtelenül atavisztikus vonás alighanem mostanában is él bennünk, hiszen például: amikor Szegeden járt egy francia parlamenti küldöttség a sokak által oly gazdagnak képzelt Nyugatról, s ők is elpanaszolták a franciaországi lakásproblémákat, s megbámulták a szegedi lakásépítkezéseket, őszintén érdeklődve a városfejlesztés helyi gyakorlatáról — nos, ha ezzel rajtunk nem is lendítettek, de hozzásegítettek valamiféle realisabb önismerethez.

Azonosságok

Ha összehasonlításokra törekszünk, nem is kell túlságosan messzire mennünk. Magyarországon is akad jó néhány vidéki város, melyek Szegedéhez hasonló problémákkal küszködnek. Közülük a legnagyobb Miskolc. Erdemes itt körülnézni szegedi szemmel városfejlesztési ügyekben, s olyan tanulságokat keresni, amelyek számunkra is hasznosak.

A tapasztalatszerzés lehetősége mindig csábító, s az ember igyekszik az azonosságokra koncentrálni. Így tettem én is, amikor felkerestem a városi tanács illetékes elnökhelyettesét, Rózsa Kálmánt. Annál is inkább, mert előzőleg átböngészhettem egy általa összeállított jelentést, amely Miskolc lakásépítési helyzetével foglalkozott. S a jelentést olvasgatva, mindenképpen szemésző az azonosságokra bukkantam. Részint olyasmire is, amit legalább részben szegedi specialitásnak gondolna az ember.

Hogy melyek ezek? Például az, hogy Miskolc lakáshelyzete — bár a tömeges lakásépítkezések a szegedinél jóval régebben megkezdődtek — a negyedik ötvenes terv kezdetén jóval kedvezőtelenebb volt az országos átlagnál. Amíg ugyanis országosan száz lakásra mintegy 110 család jutott, Miskolcon 117. A közel 53 ezer lakás 34 százaléka nélkülözötte a folyó vizet, 47 százaléka egyszobás volt, s a komfort nélküli lakások száma körülbelül 27 ezer, vagyis az összes lakások 54 százaléka volt.

De érdemes folytatni a sort. A régebben nyilvántartott, mintegy 15 ezer lakásigénylő közül tízezer megújították lakásigényüket, és — annak ellenére, hogy a tervidőszakban eddig közel négyezer lakást adtak át — 1974 januárjában az igénylők száma már meghaladta a 11 ezret. Most az a cél Miskolcon, hogy 1975-re

közel 10 ezer célcsoportos, és több mint 2000 magánlakás építésével — a negyedik ötvenes tervre számítva — elérjék az országos átlagot, vagyis azt, hogy mint a vidéki városokban általában — 107 család jusson száz lakásra.

Íme a gondok — az arányokat tekintve —, hasonlóak Miskolcon is. Annak ellenére, hogy Szeged sokáig, évtizedekig szinte semmit sem fejlődött, s a tömeges lakásépítkezések csak a hatvanas években láthatott hozzá fokozatosan a város, Miskolc sincs jobb helyzetben. S ennek egyik legfontosabb oka mindenképpen közös: itt is, ott is sok a bevándorló, akiket vonz az ipar, s a gyorsan fejlődő város.

Különbségek

Ha az ember ilyesféle azonosságokra bukkan a szemmel látható különbözőségek ellenére, mindenképpen igyekszik felmérni azokat a különbségeket is, amelyekkel mindenképpen számolnia kell. Ha mással nem, hát az adottságok különbözőségével. S az már valóban meglepő, ha e különbségekben is az azonosságokat, a hasonló vonásokat fedez fel. Bár ez nyilván nézőpont kérdése is.

Rózsa Kálmánnal beszélgetve a városfejlesztés ügyes-bajos dolgairól sok mindenről szó esett, ami akár csak öt esztendővel ezelőtt is az alapvető különbségekre emlékeztetett volna, most viszont az azonos, vagy legalábbis a hasonló gondokat tárta fel.

Miskolc, a mai város voltaképpen a felszabadulást követően alakult ki Diósgyőr, Szirma, Hejcsaba stb. csatlakozásával. Az egyesülés mindenképpen haszonnal járt: a város kiléphetett régi határai közül, amelyek mindinkább szorongatták volna; ám természetesen gondokat is hozott magával: a községek is városi szolgáltatásokat vártak. Azóta — legyűrve e gondok nagy részét — kialakították Miskolc egységes városszerkezetét, ami viszonylag még könnyen sikerült. Szép példa erre az, ahogyan — s aki már járt Miskolcon, nyilván emlékszik is rá — a városmag és Diósgyőr összeépült. De hát ezzel el is fogytak a városban a viszonylag könnyen beépíthető területek, s azóta Miskolc — a különbségek ellenére — lényegében hasonló gondokkal küszködik, mint Szeged, ugyanis az építésre számbajöhető, alkalmas területek igen csak pénzigényesek.

Ennek főként az az oka, hogy a város szűk völgyben fekszik, s akár akarja, akár nem, kénytelen magába olvasztani a hegyoldalakat, mint ahogyan most az Avassal teszi. Csakhogy ez na-

gyon drága alapozást kíván a magas házakhoz, és a tereprendezés is nagy összegeket visz el. Íme: ismét hasonló gondok. A szegedi talajviszonyok is magas alapozási költségeket igényelnek. Csakhogy ott, az Avason legalább nem kell szanálni — vélné az ember. Arra valóban nemigen van szükség, de a magas költségek — tereprendezés, alapozás, közmű, út stb. — miatt ez az előny fölöttébb kétes.

Szintézis

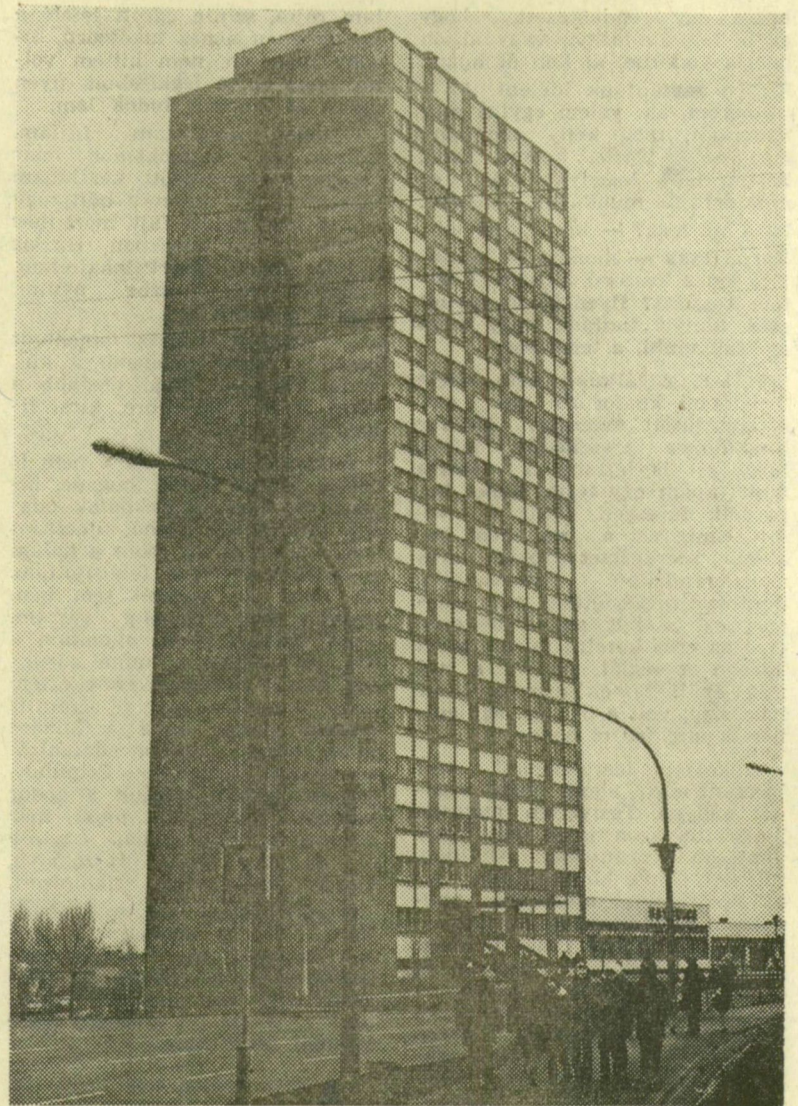
Végül is kár tovább keresgélni a hasonlóságokat és különbségeket. Inkább arról érdemes beszélni, hogyan is fejlesztik Miskolcot, s a szegediekkel megegyező elgondolások alighanem úgy is világosak lesznek.

Az alapp probléma: a meglévő, építésre, mármint tömeges lakásépítkezésekre alkalmas területeken vagy tekintélyes szanálással kell számolni, vagy pedig viselni a tereprendezés és a közművesítés igen magas költségeit. Miskolcon ezért a belvárosban és az Avas oldalán egyszerre építkeznek. Az előbbi olcsóbb, az utóbbi pedig azt biztosítja, hogy lehetőleg ne túl sok új lakást kelljen a szanálásokra adni. Az Avas a következő ötvenes terv idején a lakásépítkezések fő területe lesz — mintegy 7500 lakást terveznek ide —, s ez előnyösen alakítja a városszerkezetet is. Hiszen csökkenti a kelet-nyugat irányú szűk völgyben elnyúlt város szalagszerűségét, déli irányban kiterjesztve a lakóterületeket. A városközponttól sincs messzebb három kilométernél, és szervesen összeépül azzal.

Miskolcon a városszerkezet javítása különben nagyon fontos, hiszen a szűk völgyben továbbterjeszkedni hosszában nemigen lehet, s még kevésbé érdemes. A szerkezet megváltoztatására, ha drágán is, de jó lehetőség nyílik az Avas keleti, a 3-as útra néző oldalán megkezdett nagy építkezésekkel. De ez nem az egyetlen lehetőség. A szemléleteskedő kedvéért érdemes elképzelni egy nagy, derékszögű háromszöget, amelynek egyik befogója a 3-as út, a másik Miskolc főutcája, átfogója pedig a kettő között a 3-as útról Miskolcpolcán át Diósgyőrre húzott képzeletbeli vonal. E háromszögnek nagyjából a közepén fekszik az egyetemi város. Lényegében szigetként, mert a beépítet, illetve részben beépítendő területek e képzeletbeli háromszög határain húzódnak. Az észak-déli irányú befogót tulajdonképpen az avasi építkezések teszik teljessé, s az „átfogón” is új építkezések lesznek a következő ötvenes terv idején. A Komlóstetőn — Miskolcpolcától északnyugatra — mintegy 1000–1300 munkáslakás épül majd, tömbszerűen, társasházban. A közelben megvannak a közművek is, melyekhez lehet csatlakoztatni ezt a területet.

Fűtés és óvoda

Még sok minden tartozik a városfejlesztés címszó alá a lakás-



MISKOLCI MAGASHÁZ

építkezéseken kívül. Erdemes azokról is néhány szót szólni. Miskolcon új, központi fűtőművet építenek, amely 30 ezer lakást (egyenérték!) lenne képes ellátni távfűtéssel. (Azért csak feltételes módban, hiszen az iskoláktól kezdve sok mást is fűtenie kell.) Alighanem szerencsésnek érezhetjük magunkat, gázzal fűtött kis kazánházaink miatt, hiszen Miskolcon azért kell ekkora munkába fogni, mert olajat kénytelenek használni.

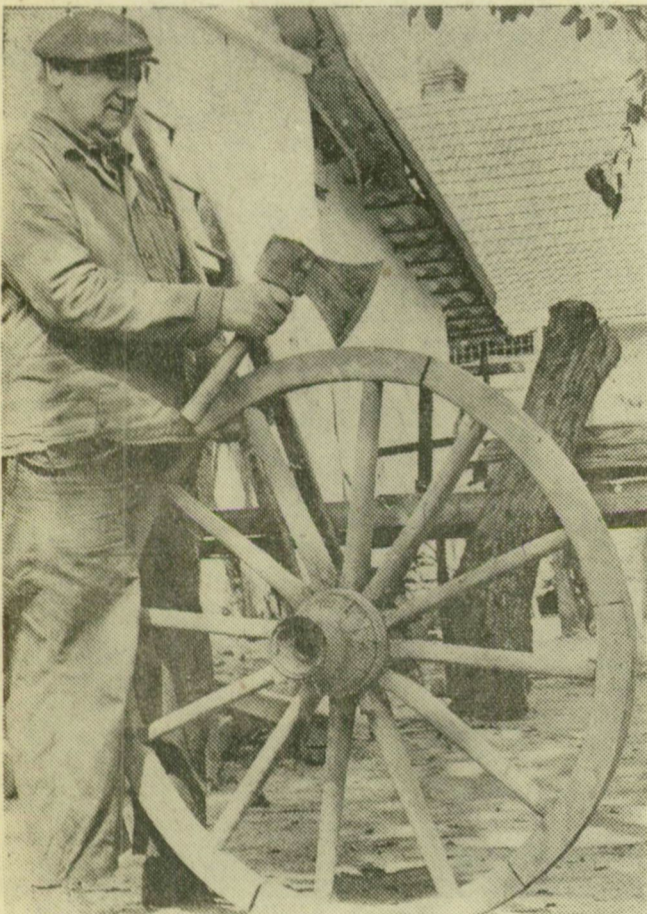
Úgy viszont központi megoldást kell alkalmazni a környezet-szennyezés veszélye, és a tartályok védőtávolságának biztosítása miatt. Igaz, a kohászati üzemekkel kialakítható együttműködés könnyebbé teszi a beruházást. A város távfűtési hálózatának nagy része eddig is kooperációban működött a kohászattal.

Az iskolák, óvodák, üzletek stb. Miskolcon is többnyire késve, a beköltözések után egy-két évvel készülnek el. Addig szükségmegoldásként lakásokban helyezik el például az óvodát, a bölcsődét vagy az orvosi rendelőt, amint arra nálunk, Tarjánban is akad példa. Óvodát már építettek házigyári elemekből, kétszáz gyermek számára. Gyorsan elkészíthető, s az építőipar számára is könnyebben vállalható, mint a

hagyományos megoldás, csak egy baja van: drága, 11,5 millió forint. Az Avason így épül meg majd a jubileumi óvoda is, társadalmi összefogással. Társadalmi munkákból gyűlik rá a pénz, csakúgy, mint egy száz férőhelyesre, amelyet a belvárosban szándékoznak fölépíteni. (A társadalmi munkáról még azt is érdemes elmondani, hogy az idén 30 ezer fát ültetnek el így, nagyrészt parkerdőkben, kisebb házházak szolgájkák ki, a véglegesek csak később épülnek fel.)

Ennyi az, amit egy számomra idegen városról egy rövid látogatás s néhány, még rövidebb beszélgetés alapján el tudok mondani. Ismeretlenül nagyon nehéz beilleszkedni egy város fejlődésének és fejlesztésének gondjaiba, az ember mindenképpen az azonosságokat, hasonlóságokat keresi, melyeket fellelhet az idegen város és saját, szűkebb pátriája között. Mind ezért pontos kép aligha adható a város növekedéséről. Mégis, hasznos lehet olykor a kitekintés, Szeged határain túlra.

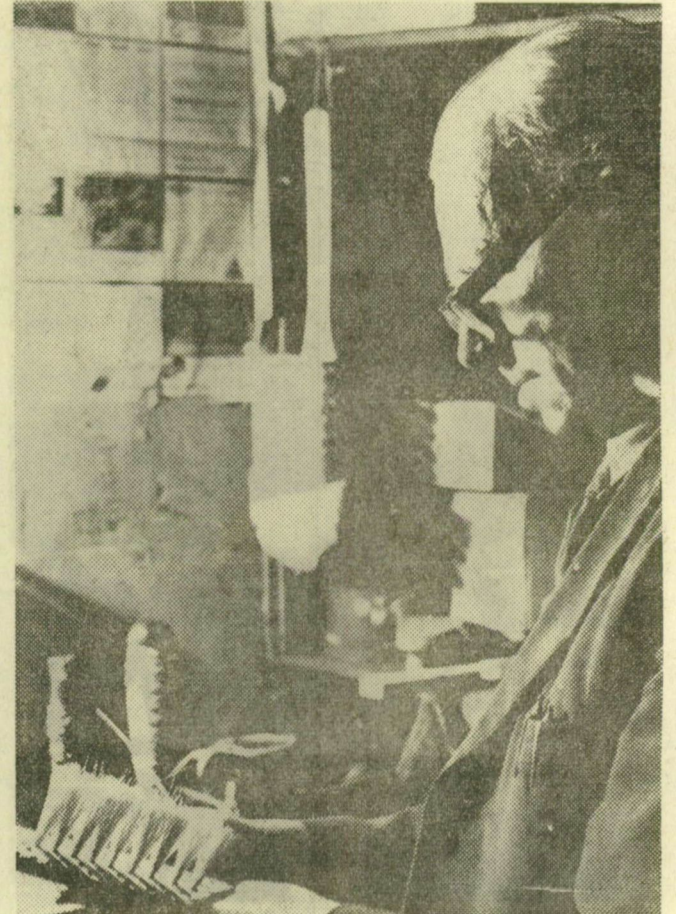
SZÁVAY ISTVÁN



Hegegyűs István bogárné



Szégi József kádár



Kuhn János kefekötő