

## Kikötői raktár

A befejező munkálatokat végzik a csepeli szabad kikötőben a Mased első tranzit-raktárának építkezésén. A gyűjtőraktár műszaki átadása ezekben a napokban kezdődött meg, s a tervek szerint szeptember 1-től már folyamatosan fut be naponta 250-300 teherautó és 40-60 vagon rakomány.

Az új, korszerű raktár üzembehelyezése után várható, hogy évente 15-20 százalékkal nő a magyar szállítmányozási vállalat gyűjtőforgalma, ezzel egyidejűleg bővítik a közeljövőben az útvonalakat mind a szocialista országokba, mind a kapitalista államokba.

## Vezetés a szövetkezetekben

### Tudományos tanácskozás

Nyers Rezső, az MSZMP Politikai Bizottságának tagja, a Központi Bizottság titkára is részt vett a Szövetkezeti Tudományos Tanács-pénteken reggel az OKISZ szabadság-hegyi üdülőjében kezdődött plenáris ülésén. A tanács, mint a magyar szövetkezeti mozgalom elméleti fóruma, rendszeresen megvitátja a szövetkezés legfontosabb elvi és politikai kérdéseit.

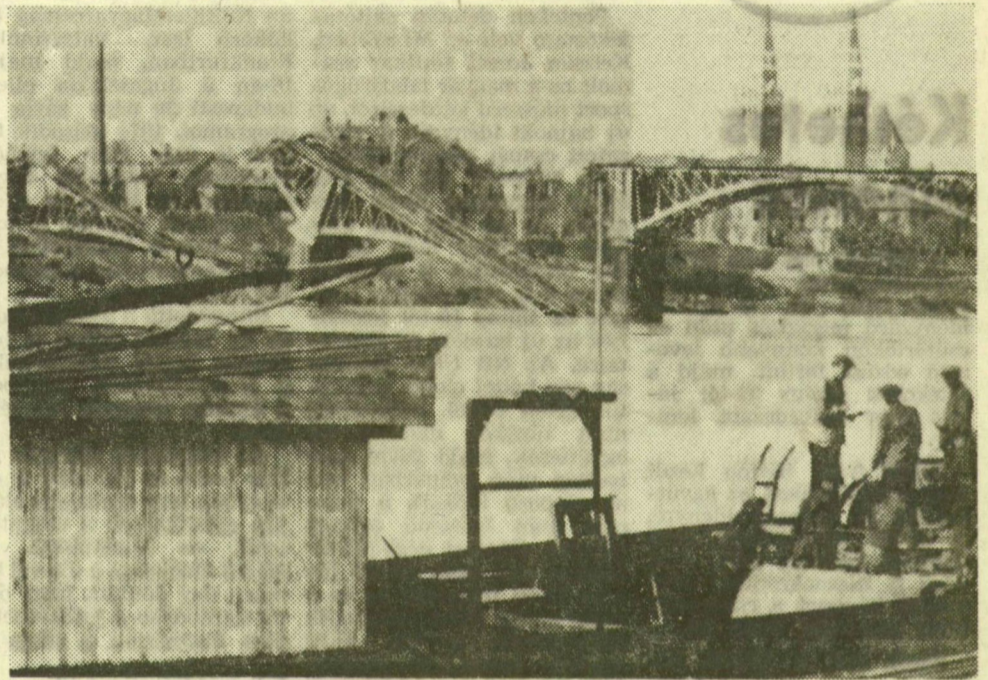
Az idei első ülést Rév Lajos, az OSZT és az OKISZ

elnöke nyitotta meg. Napirenden a szövetkezetek vezetésének szociológiai és jogi problémái szerepelnek.

A vita alapjául a Szövetkezeti Kutató Intézet kutatási eredményeit tükröző két tanulmány szolgált. Dr. Gyenes Antal, az intézet igazgatója, a szövetkezeti vezetés néhány alapvető módszerbeli problémáját, dr. Bak József, a szövetkezetek kollektív „tagsági” vezetésének néhány újabb szervezeti kérdéséről taglalta.

## A rakpart regénye

# Felborult egyensúly



Liebmann Béla felvétele

A lebombázott és vízbe omlott vasúti híd

# Mezővárosból — ipari központ

### Átalakult Hódmezővásárhely arculata

A városi agrárszocialista mozgalom egykori fellegvárának „fejlesztéséről” réggen megkezdődött a következő határozatot hozták: „Hódmező-vásárhelynek, mely főfészke a szocialistáknak, nem kell se külön vasutat, se kaszárnyát, se cukorgyárat építeni...” — azaz nem kell oda ipart telepíteni.

Az egykori mezőváros a felszabadulástól napjainkig a Dél-Alföld egyik legiparosodottabb helységévé alakult. Az MSZMP városi bizottságának legutóbbi értékelése szerint helyileg újabb ipari létesítményekkel, illetve a munkahelyek szaporításával már nem is lehet az ipari termelést tovább fejleszteni. Az alig több mint 50 000-es lélekszámú város lakóinak ugyanis már csaknem felét foglalkoztatják. Közülük mintegy 15 000-en a különféle ipari üzemekben dolgoznak, s évente kettő és negyedmilliárd forint termelési értéket állítanak elő. Termékeiket a világ 88 országába exportálják.

A rohamos fejlődés az elmúlt évtizedben következett be. Azóta nemzetközi viszonylatban is számottevő nagyüzemmel fejlődött az ország egyedüli mérleggyára, ugyanúgy a Divat-Kötöttáru-gyár, a Mezőgazdasági Gépgyár, s hat különféle rendeltetésű porcelángyár létrejöttével kialakult Európa egyik legnagyobb porcelán-kombinátiája.

Hazánk egyik legjelentősebb kötöttáru-gyára, a HODIKÓT — ahol a dolgozók létszáma a többszörösére nőtt, s megközelíti a négy

és félezret — ugyancsak az intenzív fejlesztés szellemében oldhatja csak meg a textilipari rekonstrukcióban reá háruló nagy feladatokat. Ez a feladat nem kisebb, mint évi 3 millió divatos pulóverrel, kardigánnal növelni a termelést, amelyhez több mint félmilliárd forintot beruházási összeg áll rendelkezésükre. Ugyanakkor létszámnövelésre, gyár-bővítésre alig van lehetőségük. Ez utóbbira, vagyis építkezésre a beruházási összegnek alig egyötödét fordíthatják. A problémát tehát úgy oldják meg, hogy a világ nyolc országából a legkorszerűbb hurkolóipari gépeket szerzik be.

A nagy mezőgazdasági gépgyárra fejlődött HODGEP, valamint az ország egyedüli mérleggyára a Metripod saját üzemüket, s gyártmányaikat egyaránt az

általános intenzifikálás szellemében alakították ki. A Metripod modern új üzemi részében olyan elektronikus vezérlésű mérőberendezéseket gyárt, amelyek végkészülékként komputerhez is kapcsolhatók, s egy automatizált gyár termelésirányítói feladatát is ellátják. Az egyszerű mérlegek gyártásának feladatát itt is falusi üzemre: fehérgyarmati gyár-egységükre bízták. Így rendelkezkedett be a HODGEP is: kvalifikált munkaerővel Hódmezővásárhelyen olyan új típusú mezőgazdasági szállító-rakodó eszközöket fejlesztett ki és gyárt, amelyek önmagukat rakják meg áruval, s szinte nem igényelnek emberi közreműködést. Ugyanakkor az egyszerű mezőgazdasági pótkocsikat szentesi gyáregységük készíti.

Dobó Balázs

## A Kék fény adása után

# A nagymama felismerte

A Kék fény szerda esti adásában a rendőrség a lakosság segítségét kérte egy ismeretlen, 14 hónapos gyermek szülei adatainak megállapításához. Az adás estéjén a Hevesi rendőrkapitányságon jelentkezett a gyermek nagymamája, aki felismerte unokáját. A bejelentés alapján a rendőrség megállapította, hogy a gyer-

mek édesapja Kornóczy Ferenc 24 éves foglalkozás nélküli, többszörösen büntetett előéletű személy, akinek a felesége jelenleg köztörvényes bűncselekmény elkövetése miatt előzetes letartóztatásban van. A budapesti VI. kerületi rendőrkapitányság Kornóczy Ferencet őrizetbe vette, és az ügyben nyomozást megkezdte.

A rakparttal kapcsolatos összes fellelhető régikeletű dokumentumokat feltárta és azokat kronológiai sorrendbe téve, nagyobb összefoglalást készített 1964-ben Balló Iván mérnök, akinek ezt az értékes, feltáró és összegező munkáját a leendő új szegedi partfal tervezésében és kivitelezésében egyaránt hasznosították. Csokorba szedte Balló mérnök az egykori műszaki véleményeket a partfal-süllyedések megokolásában. Egyik feltevés szerint a talaj egyensúlybontó hatása jelentkezik a magas tiszai vízállások nyomása után. Ezt az átázás, majd az apadás következtében végbemenő tehermentesülés okozza. Nem számol azonban ez a megokolás a mederben végbemenő változással, éppen az alámosás okozta visszatérő jelenséggel.

Más fontolgtatás a Duna-Tisza köze felől erre áramló talajvizeket teszi „felelőssé” a partfal folytonos rongálásában. „Ez mai ismereteink szerint teljes bizonyossággal kizárható” — teszi hozzá Balló Iván. S van még egy, a problémát szintén kikerülő harmadik nézőpont, amely az egyensúly megbontását a támfal mögé beszivárgó csapadék talajlazító szerepére teszi. Amíg a rakparton kővel, a támfal mögött pedig aszfaltozott járda fed jelentős felületeket, addig ennek a megállapításnak nem igen van helye. Balló szerint „mégoly nagy csapadékok mennyisége is teljesen elemezhető az egyensúly-problémában”.

Az egykori műszaki leírások az egymásnak ellentmondó feltételezéseket úgy összegezik, hogy azok mint tényezők együttesen hatnak a partfal-mozgás folyamatában. A mért adatok szerint 1959. szeptember 18-án éjjel a Korányi-rakparton a vízszintes elmozdulás 236 centiméter volt, a süllyedés pedig 42 centiméter. Az előbbi méretek 1960-ban már 500, illetve 90 centiméterre növekedtek, változtak, és a felső partfalon is megjelentek a további mozgást jelző hajszálrepedések.

Most már a tegnapi mában járva mindenre jól vélelkeznek a krónikás, még jobban emlekeznek a feltárást vezető szakemberek, mérnökök, akik a helyreállítás dokumentációját készítették — MELYEPTERV —, majd a kivitelezést is irányították. Akkor a 76 méterre visszabontott és megerősített alsó támfal helyreállításában fontos szerepet szántak hossz- és keresztirányú szivárgó rendszerek beépítése, amelyek a talajvíz rombolás nélkül eltávolítható. Sőt egy aknaszerű építményből a fel-fogott talajvizet két éven át légkompresszor szívta fel és juttatta a Tiszába. Ennek a rendszerű technikai megoldásnak azonban nem volt akkora határfoka, hogy a gépek üzemeltetését megérte volna. Ezért azokat leszerelték, miközben a partfal megnyugodott. De meddig tarthatna nyugalmi állapot, különösen amióta sikeresen átvészeltük az 1970-es

árvizet és a partfalak kiad-

ták a rájuk nehezült eddigi legnagyobb megpróbáltatást. Napjainkhoz érve az időrendi sorrendiséget kereszttezik a sokoldalú elgondolások, tervek, szándékok, amelyek együttesen arra hatnak — már az 1970-es árvíz előtt is, utána még inkább —, hogy a szegedi rakpartot, alsó és felső támfalát teljes rekonstrukció alá kell venni. Ismét közügyé vált a város arculatának ez a ki-képzése, mint 1879. után.

Jól emlékszünk arra, amikor az ország minden részéből idesereglettek 1970-ben kiváló vízügyi szakemberek, mérnökök is. Az akkor felosztott védelmi körzetek egyikében, a rakpart rongálódásában éppen a sokszor emlegetett hajóállomás alatti szakasz jutott Schumiczky Jenő mérnöknek, aki korábban a rakpart helyreállításának tervezésében is részt vett. Egyike volt azoknak, akik jól ismerték a rakpart regényes életét, a geológiai feltárástól az építésen át a sérülések helyreállításáig. Az adatok mellett a lelkesedés is megvolt, a város iránti szeretet, hogy a MELYEPTERV-nél társadalmi munkával elkészítsék — Schumiczky Jenő, Elefánti László, Cser Tamás, Kuzmann Gábor mérnökök — a régóta álmodott új rakpart tanulmányi tervét, amely alapját képezte a teljes építési programnak, s amiről sokat szótarthatna nyugalmi állapot, különösen amióta sikeresen átvészeltük az 1970-es

Lódi Ferenc



**Motorkerékpár vásár**  
Sándorfalván,  
a vas-  
műszaki  
boltban

RIGA MOPED 3940 Ft

VERHOVINA MOPED 4420 Ft

Készpénzre és OTP-re kapható!  
Rendszámlelt, forgalmi engedélyt a vásárláskor biztosítjuk!

VÁSÁROLJON

MOTORT SÁNDORFALVÁN.

a vas-műszaki boltban

Telefon: 34.

**Az Algyői ÁFÉSZ export célra magas áron vásárolja**

**az öreg galambot és vágónyulat**

a szegedi Marx téri KÉK-pavilonnál

június hó 25—30-a között

Átvételi ár:

örög galambnál 50 Ft/kg,

tarka nyúlnál 32 Ft/kg,

fehér nyúlnál 34 Ft/kg.

Alsó súlyhatár:

galambnál 30 dkg,

nyúlnál 2,30 kg.

(A pontos átvételi időt az átvételi helyi tábláján közöljük.)

## A tojás és tojáskészítmények higiéniai vizsgálata

Az egészségügyi miniszter a mezőgazdasági és élelmiszerügyi miniszterrel közös rendeletet adott ki, amely egyrészt a tojás és tojáskészítmény higiéniai szabályait foglalja magában, másrészt a készítmények állatorvosi vizsgálatáról intézkedik. A rendelet egyebek közt kimondja: a tojást kezelése és forgalomba hozatala során tisztán kell tartani és biztosítani kell minőségének megőrzését.

Az együttes miniszteri rendelet részletesen közli a tojás és tojáskészítmény állatorvosi vizsgálatára vonatkozó tudnivalókat is. Eszerint a közfogyasztás céljára eladásra vagy felhasználásra kerülő tojást és tojáskészítményt a termelés (baromfi-telep, keltetőüzem, feldolgozás és értékesítés helyén az illetékes élelmiszer-higiénikus vagy körzeti állatorvos, az iparszerű tojásfeldolgozást végző üzemben az ellenőrzéshez kirendelt, vagy azzal megbízott állatorvos köteles rendszeresen, szűrőpróbaszerűen ellenőrizni.