



DÉLMAGYARORSZÁG

A MAGYAR SZOCIALISTA MUNKÁSPÁRT LAPJA

Szegedi vonzáskörzet

A kapcsolatok hálózata — Gazdaság- földrajzi egység

Az elmúlt hetekben meg lehetőséget foglalkoztunk lapunkban Szeged és a környező községek kapcsolatával, a vonzáskörzet jellemzőivel. Sok szó esett e témáról a környező községekben is és a városban is, hiszen csak nemrégiben nyilvánították ki a községek szándékukat, hogy Szegedhez kívánják csatlakozni. Akkor felsorakoztattuk az érveket, melyek e lépést alátámasztják. Beszéltünk arról, hogy

a távlati tervek szerint Szeged Dél-Magyarország Dunától keletre levő részének kiemelt felsőfokú központja lesz.

Szó volt a város vonzáskörzetéről, ipari, gazdasági, társadalmi fejlődéséről, amely elválaszthatatlan egységbe vonja a környező községeket is.

Az egyesülés mellett felsorakoztatott érveket részben egy vizsgálat* szolgáltatta, melyet a József Attila Tudományegyetem gazdaságföldrajzi tanszékének három kutatója — dr. Krajkó Gyula tanszékvezető docens, dr. Péntes István docens és dr. Tóth József adjunktus — végzett. A vizsgálat eredményei alapján írott tanulmányuk még 1969-ben jelent meg a szegedi tudományegyetem aktáinak sorában, Szeged fekvése és gazdasági fejlődése címmel. Ha a tekintélyes terjedelmű tanulmány egészét nem is, de néhány részletét mindenképpen érdemes ismertetni.

Köztudomású, hogy a Dél-Alföld három megyéjét — Bács-Kiskun, Csongrád és Békés — gyakorta emlegetik együtt, hiszen e három megye már a köztudatban is tájegységként, az ország egyik többé-kevésbé önálló egységéül szerepel. Azoknak azonban, akik sokszor öntudatlanul is egység sorolják e megyéket, többnyire nem jut eszébe elgondolkozni azon, hogy vajon e három megyében milyen közös vonások találhatók, melyek azok a szempontok, amelyek alapján önálló egységként lehet számbavenni őket? Erre a kérdésre a gazdasági földrajz adhat feleletet. Mégpedig az úgynevezett rajon — vagyis körzet, kerület — kutatások révén.

Valamely terület, körzet gazdaságföldrajzi egységét főként a specializálódás határozza meg. Tehát az, hogy bizonyos jellemző ágazatok túlsúlyban vannak a körzetben és azok kooperációja, együttműködése megszabja a terület alapvető jellemzőit. Az köztudomású, hogy a Dél-Alföld területe — amely lényegében az említett három megye területével azonos — főként mezőgazdasági jellegű és lényegében hasonló kultúrák jellemzik. Ez jórészt az éghajlati viszonyokra és a hagyományokra vezethető vissza. De részletesen tárgyalni e kérdést aligha lenne érdemes. Hiszen a lényeg jelen esetben:

Szeged központi szerepe. E szerepkört viszont merőben más jellemzők határozzák meg.

Szeged vonzáskörzete kétségtelenül a legnagyobb a három megye városai közül. Ennek több oka van. Részint az, hogy a terület ipari kapacitásának egyharmada

Szegeden összpontosul. Ezen kívül a város intézményhálózatának hatóköre is messze meghaladja a megye határait. Az oktatási és egészségügyi intézmények — egyetemek, klinikák és kórházak — a Dunántúlról és Észak-Magyarországról is vonzanak a városba diákokat, betegeket. A város vonzáskörzete tehát messze túlnyúlik a megye határain, sőt a Dél-Alföld három megyéjén is. Szegeden azonban szép számmal vannak olyan intézmények, melyek hatóköre Csongrád megye, illetve a három megye területére terjed ki. Az igazgatási funkciókon — tanácsok — kívül a város szolgál székhelyül jó néhány vállalatnak és más intézménynek is. Ezek az intézmények kiterjedt területi kapcsolatokkal rendelkeznek, befolyásolják többek közt a munkaerőmozgás révén a népesség alakulását, a közlekedés szervezését és így tovább.

A közlekedésben például e területi kapcsolatokkal rendelkezők, befolyásolják többek közt a munkaerőmozgás révén a népesség alakulását, a közlekedés szervezését és így tovább.

Szeged központi fekvése és nagysága révén központi szerepet játszik közöttük.

Hiszen a rendszeresen utazók — ingázók — révén ide irányul a személyforgalom nagy hányada. A lélekszám, a kereslet következtében nagy a piaci felhozatal és az ipar igényelte nyersanyagok, valamint más fuvarok révén a teherforgalom legnagyobb hányada szintén Szegedre érkezik, vagy innen indul tovább. Jellemző például a távolsági telefonbeszélgetések száma és iránya is, amely ismét csak Szeged központi funkcióját igazolja. A legtöbb távolsági beszélgetést ugyanis Szegedről bonyolítják le. Ennek nagyrészt a szegedi intézmények, vállalatok központi szerepe az alapja.

A népesség vándorlásának iránya szintén fontos jellemző a vonzáskörzet vizsgálataánál. Szeged — az iparfejlesztés és más funkciók révén — már felhasználta belső munkaerő-tartalékát. Egyre többen ingáznak távolabbi területekről a városba, sőt,

egyre többen telepednek le Szegeden, vagy a környező községekben.

Vagyis a város egyes funkciókat már átad a környező településeknek. Adott esetben például lakófunkciókat. Az ötvenes években például csökkent a környező községek lélekszáma, a hatvanas években pedig gyors növekedésnek indult. Ezt Szeged közelsége magyarázza. És e községekben letelepülők — akik javarészt Szegeden találtak munkát — nemcsak Csongrád, hanem Békés, sőt Bács-Kiskun megye területéről is érkeznek.

Mindebből — ha rengeteg egyszerűsítéssel is — lényegében nyilvánvalóvá válik Szeged központi szerepe. E szerep révén vonz a város magához és a környező községekhez új lakókat, ad át lakó-funkciókat a környező községeknek. Ennek és többek közt az alapul szolgáló iparfejlesztésnek köszönhető,

hogy a községek — Tápé, Szőreg, Dorozsma és Algyó — Gyálárét kivételével mindinkább összeépültek a várossal.

E községekből olyan mértékű az ingázás Szegedre, hogy gyakorlatilag már régebben a város részeinek lehetett őket tekinteni.

A községek szerves részeivé váltak a városnak, nem csupán az utazások miatt, hanem a Szegeddel való együttélés következtében. A községekben megindult az életmód városiasodása, megváltoztak a szokások, beidegződések és az emberi igények. Sokkal nagyobb mértékben, mint más, messzebb fekvő településeken.

Tehát Szeged, amely szükségszerűen központi pozíciót tölt be e három megyében, ennek következtében szinte automatikusan magába olvasztotta e községeket. Funkciókat adott át nekik. A községek lakói pedig a város népességének már eddig is részét alkották, munkahelyük, bevásárlásaik stb. révén. Azaz a város ellátását — kereskedelmi, kulturális stb. téren — eddig is úgy kellett tervezni, hogy számolni kellett a községek lakosságával is. Életvitelben, az emberek szemléletében már a városi jelleg határozta meg e községeket. A települések kommunális ellátottságát is jórészt Szeged biztosítja.

A gazdasági élet fejlődése tehát számos társadalmi tényező változását vonta maga után. Az pedig alapszabályainak tekinthető, hogy

a közigazgatási beosztásnak követnie kell a gazdasági-társadalmi élet szerkezeti fejlődését.

A gazdasági körzetnek és a közigazgatási területnek egységet kell alkotnia. Mégpedig úgy, hogy a gazdasági körzethez kell igazítani a közigazgatási területet. Szeged esetében

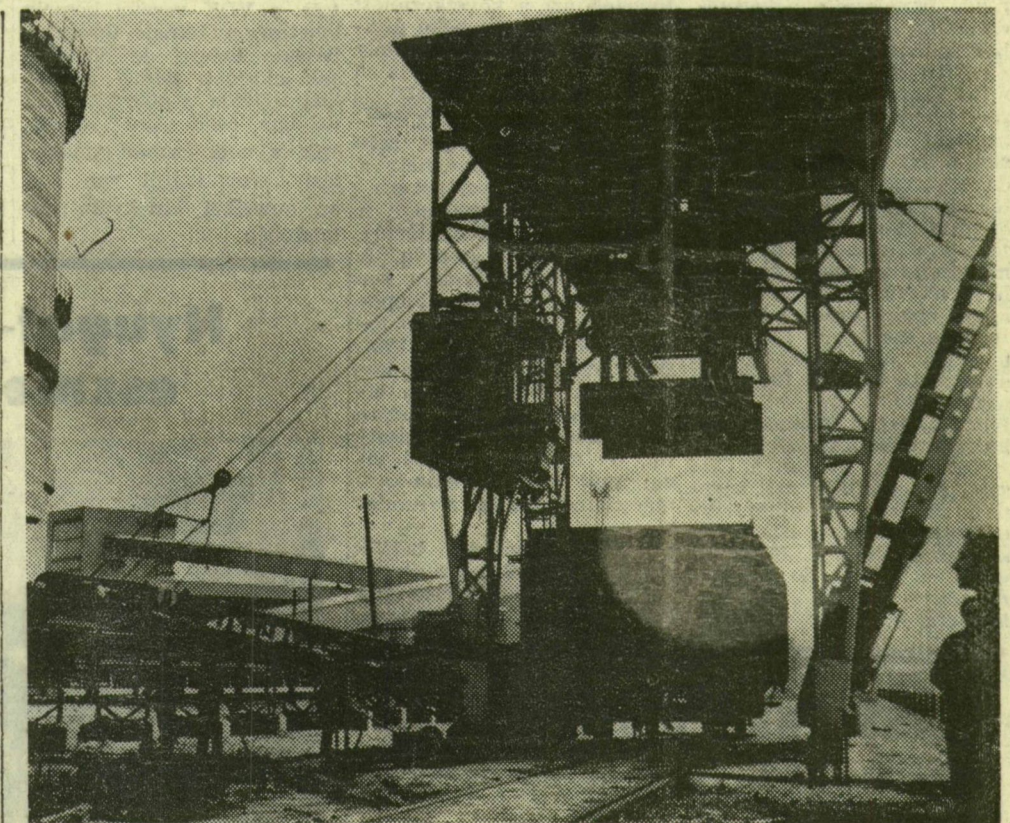
a községek csatlakozásával kerül szinkronba a közigazgatási terület határa

a szűken vett gazdaságföldrajzi egységgel, azaz a közigazgatási terület igazodik a gazdasági-társadalmi változásokhoz. E változás többek közt egyszerűbbé teszi az igazgatási funkciók ellátását, a kommunális ellátás, az egységes iparfejlesztés és közlekedés létrehozását. Vagyis egységes városi rendszer kialakítását teszi lehetővé e változás. Olyan rendszerét, melyet minden gazdasági-társadalmi szempont indokol és szükségessé tesz, s melynek gátja volt a terület igazgatásának megosztottsága.

Szávay István

A két Korea újabb tárgyalása

A dél-koreai Vöröskereszt küldöttsége hétfőn Phenjanba, a Koreai Népi Demokratikus Köztársaság fővárosába érkezett, ahol a határ két oldalán élő családok egyesítéséről folyó tárgyalá-



Somogyi Károlyné felvétele

Gépesített vagonkirakodás

A szegedi házgyárba szinte kétpercenként gördülnek be a kavicsral megrakott vagonok. A hatalmas tárolósilók mellett modern kavicskirakó berendezés üzemel, amely szállítószalagra önti a kavicsot amely így jut el a silókba

A hosszú távú tervezés a beruházások hatékonysága

Magyar—szovjet közgazdász-kollokvium

A Magyar Közgazdasági Társaság és a Szovjet Közgazdasági Tudományos Egyesületek Társaságának közös rendezésében, október 17—23. között közgazdasági kollokviumot tartottak Budapesten. A két delegációt dr. Csikós Nagy Béla államtitkár, a Magyar Közgazdasági Társaság elnöke, illetve dr. A. Allachverdjant, a Szovjetunió Tudományos Akadémiája közgazdaságtudományi intézetének helyettes igazgatója vezette. A kollokvium magyar és szovjet referátumok alapján a hosszú távú népgazdasági tervezés, a beruházások hatékonysága, valamint a gazdasági reformok kérdéseit vitatta meg.

A kollokviumról dr. Csikós Nagy Béla államtitkár a következő tájékoztatást adta:

A hosszú távú tervezés elméleti problémái most különösen időszerűek, mivel a KGST-országokban megkezdődött az 1990-ig szóló távlati tervezés. A tanácskozáson egyetértettek abban, hogy a távlati tervezést ártérvezéssel kell egybekapcsolni. A magyar delegáció például utalt arra, hogy nálunk eddig változatlan árakat vettek alapul a tervezéskor, megkezdődött azonban a távlati ártérvezés készítése, hogy tervezéskor az értékvizonyokban várható változásokat is figyelembe vehessék.

A beruházások hatékonyságának problémakörét a kollokvium abból a szempontból tárgyalta, hogy a fejlődés extenzív szakaszából az intenzív szakaszra térünk át, a társadalmi termelés hatékonyságának

emelése a szocialista gazdaság kulcskérdésévé vált. Még korábban a népgazdaság főként mennyiségi tényezők, vagyis a munkások számának növekedése és a beruházások gyors ütemű fokozása révén fejlődött, a jövőben mindenekelőtt a gazdasági növekedés minőségi tényezőire kell támaszkodni.

A gazdasági reformok témakörében a kollokvium résztvevői egyetértettek abban, hogy a műszaki forradalom körülményei között új módon vetődnek fel a gazdasági mechanizmus fejlődésének alapvető problémái, a központi tervezés és irányítás, valamint a termelő kollektívák gazdasági önállósága, és kezdeményezése közötti kapcsolat. Mindinkább nyilvánvalóvá válik, hogy a központi irányítás megerősítéséhez a szocialista gazdaság vezetési módszereinek egész arzenáljára van szükség, mindenekelőtt közgazdasági módszerekre.

A kollokvium résztvevői egyetértettek abban is, hogy a központi tervezés és irányítás hatékonyságának növelése az egyes országokban szükségszerűen különböző módokon megy, illetve lehet vége. E különböző módszerek kialakítását az egyes országok eltérő földrajzi, történelmi és gazdasági feltételei indokolják.

Nagyrészt ebből következők az az eltérés is, hogy

míg a Szovjetunióban mód volt arra, hogy a gazdasági reform a szakaszos átmenet az egyre szélesedő körben végzett kísérletek útján haladjon előre, addig Magyarországon az 1957-ben kialakított új gazdaságpolitika eredményeire támaszkodva 1968-ban a népgazdaság egész területét átfogó gazdasági reformot hajtott végre, és a továbbfejlesztést, a módszerek tökéletesítését a reform keretein belül folytatja.

A kollokvium szívélyes, elvtársias légkörben zajlott le. Megállapodtak abban, hogy az ilyen jellegű tanácskozások rendszeresítik. (MTI)

Gromiko és Ohira megbeszélései

A szovjet külügyminisztériumban hétfőn délelőtt megkezdődtek a hivatalos tárgyalások Gromiko szovjet és Ohira japán külügyminiszter között. Mint közöltük, a japán diplomata szombaton a szovjet kormány meghívására érkezett Moszkvába.

Mint Moszkvában közölték, Gromiko és Ohira hétfői megbeszélésein megvitatja a szovjet—japán kapcsolatok kérdéseit, valamint néhány, a felek számára kölcsönös érdekű nemzetközi problémát.

A tárgyalásokat az őszinteség és a kölcsönös megértés légköre jellemezte. Ohira előreláthatólag ma utazik el a Szovjetunióból.