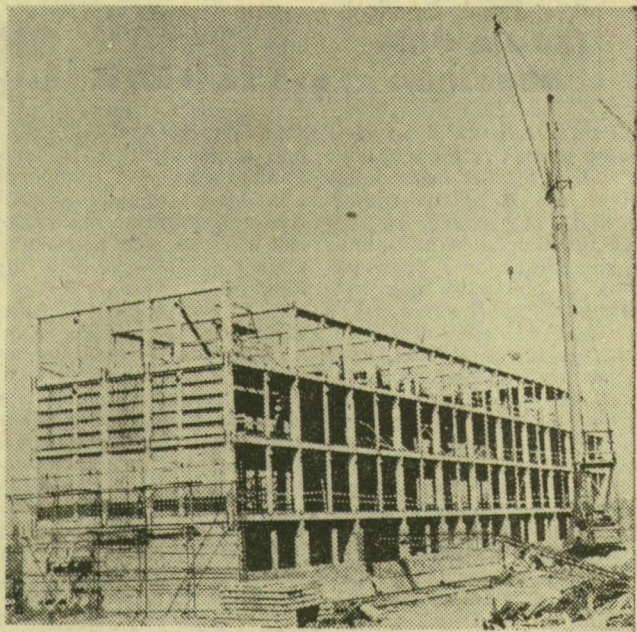


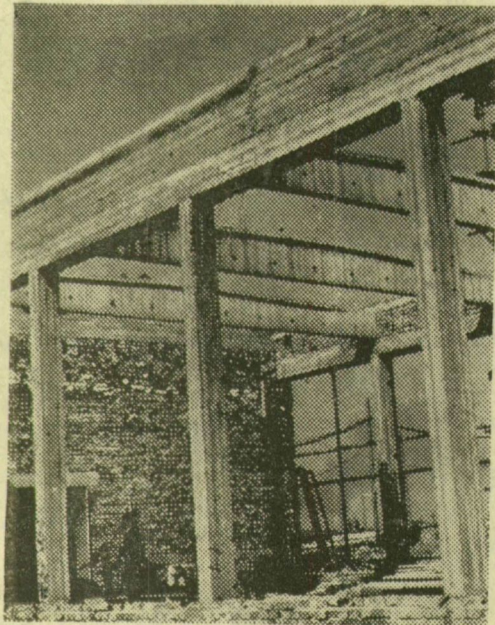
Építkeznek az építőipar

Távol a várostól, a Dorozsmai út mentén balra, betongerincek magasodnak. A Fonógyári útról nézve is jól kivehető az épületek körvonalai, közelről tekintve azonban impozánsabb a kép. Négyzetes munkásszálló, korszerű kazánház és egy 5 ezer négyzetméteres szerelőcsarnok emelkedik ki a szántóföldből: ez az ALÉP beruházása.

Acs S. Sándor felvétele



A munkásszálló utolsó fődémjét szerelik. Kényelmes lakosztályokban majd 250 dolgozó kap szállást.



Ebben az épületben lesz a korszerű, gazdálkodó kazán, amely az új telepet látja el hőenergiával.



A szerelőcsarnok egyik sokablakos oldalfalát örökítették meg a képen. Belülről szakipari műhelyek, raktárak és a tmk-műhely kap helyet.

Október 1-től

Új buszmenetrend a városban

Átcsoportosítás — Csúcsidőben több járat

Már lehet kapni a Volán új menetrendjét, amely hasznos felvilágosítással szolgál mindazokról a változásokról, amelyek október 1-től, vasárnaptól bekövetkeznek a szegedi buszközlekedésben. Az intézkedések egy év tapasztalatain alapulnak: az alközpontos szerkezetet magát általában jónak találták az utasok és a szakemberek is. Annál több szó érte a mindennapi közlekedést. Mivel a vállalat ebben az évben a helyi közlekedésre újabb autóbuszokat nem kapott, a meglévő 30 gépkocsi és a helyi járatokon dolgozó, azokkal foglalkozó 230 ember idejét, munkáját kell jobban kihasználni.

Az új menetrend lényege az, hogy a jelenlegi lehetőségek és a buszok tényleges kihasználtságának figyelembevételével, átcsoportosításokat hajtottak végre. A járatok száma — munkanaponként 2134 — ugyanannyi marad, de míg a csúcsidőben növelték, a nap más szakában csökkentették számukat egyes vonalakon. Legjobb példa talán a Tarján: eddig 572 járata volt naponta, 571 lesz ezután, de a járatok elosztása változik. A 10-es reggel 8 és déli 12 óra között, valamint este 6 után 20 percenként fog járni, a 10/Y viszont csúcsidőben tízpercenként, s az utóbbi időszakban marad a 10/A is. A 11-es vonalon eggyel több autóbusz jár majd elsejétől, s így 123-

ról 161-re növekszik a napi járatok száma: csúcsidőben 10 percenként indul s érkezik a 11-es.

Javul — a tarjániak, az új beköltözők érdekében is — a petőfitelepi buszközlekedés, a 20-as járat egy újabb kocsi-val. Ezen a vonalon a legnagyobb forgalom idején 2 csuklós és egy farmotoros busz fog járni. A 21-es által szállított utasok száma is növekedhet, hiszen a két, ezen a vonalon járó kocsit közül csúcsidőben az egyik csuklós lesz. Arra is érdemes figyelni, hogy a 21-est azok a tarjániak is igénybe vehetik, akiknek 11-esre van bérletük, a 20-ast pedig azok is, akiknek a 10-esre: az az alapelv, hogy a közös vonalakon igénybe lehet venni a más „felségjelzésű” buszt is.

Az is bebizonyosodott egy év alatt, hogy jelentős változások kellenek a Szent György téri alközpontban. Gyakorlatilag üresen jártak ugyanis a Marx tér és a Szent György tér között a buszok. Eppen ezért egyeseknek végállomását megváltoztatták: a hatyási 31-es ezután 65-ös lesz, a ságváritelepi 33/Y ezután 66-os, a béketelepi 34-es pedig 67-es —, s ez azt jelenti, hogy nem a Szent György, hanem a Bartók Béla tér lesz a végállomásuk. Azok a járatok, melyek a Lenin körúton mentek, a Szent György tere járnak továbbra is. S még egy kivétel, a Mihályte-

leki 32/Y ezután 76-os lesz, és a Marx téhez fog tartozni. A lakosság kérésére sürítették a 33-as járatait is: a napi 20 helyett 38 lesz.

A munkába korán indulók kérésére egy helyett két busz indul néhány végállomásról: a 12/R reggel 5 órai, a petőfitelepi 21-es hajnali 4.45-ös, valamint a gumigyári 42-es 5.25-ös járatait kiegészítve. Az Erdélyi terről pedig a 4.50-es időpont helyett 4.40-kor indul majd az első 71-es. Az utóbbi járat kihasználtságát javítja az is, hogy az eddigi 4 farmotoros helyett csúcsidőben 2 farmotoros és két csuklós busz jár a vonalon.

Más változás is lesz október 1-től: több mint két tona műanyagba zárt papírtábla érkezett a Volánhoz nemrégiben. A homlokzati és oldaljelzéseket ezután jobban láthatják majd a várakozók, az új táblák — 180 ezer forintba kerültek — ugyanis lényegesen nagyobbak, akárcsak rajtuk a számok és betűk.

KGST-megbeszélés

Kedden 14 tagú magyar delegáció utazott Moszkvába, a KGST ár-, munkacsoporthoz 5. ülésre. A delegációt dr. Csikós-Nagy Béla államtitkár, az Országos Anyag- és Árhivatal elnöke vezeti.

Üzemszervezési feladatok az ipari szövetkezetekben

Az ipari szövetkezetek Szeged gazdaságában, a lakosság szükségleteinek kielégítésében elfoglalt helyük alapján joggal érdemelnek figyelmet. A városban dolgozó 28 ipari szövetkezet fejlődése a hatvanas évek elejéig ellentmondásos folyamat volt. Majd egyre kiegyensúlyozottabb, és az átlagnál gyorsabb fejlődés következett be. E gyors fejlődéshez igen kedvező feltételeket biztosított a gazdasági irányítás reformja. Mindezeket túl döntő jelentőségű szövetkezeteink életében a korszerű szövetkezetpolitikai elvek kidolgozása, és a gyakorlatban való alkalmazása. Fontos megnyilvánulása ennek az egységes szövetkezeti törvény, amely más szocialista gazdasági szervezetekkel egyenrangúnak mondja ki a szövetkezeteket.

A kedvező körülmények közt, a lehetőségek kiaknázásával, kihasználásával szép eredmények születtek a harmadik ötéves terv során. Évi átlagban 8 százalékkal nőtt a szövetkezetek termelése. Az ipari tevékenységen belül legdinamikusabban a gépipar fejlődött, de jelentősen megnőtt a szövetkezeti építőipar is. Ipari szövetkezeteink 1970-ben kétezerrel több dolgozót foglalkoztattak, mint 1965-ben. Az eszközállomány a tervidőszakban több mint felével nőtt. Jelentős beruházások egyengették a fejlődés útját; hét szövetkezet új üzemházat épített, illetve megkezdte az építkezést. A szövetkezetek nyeresége is növekedett, a termelés arányában.

A gyors fejlődés eredményeként a szegedi szövetkezetek jelenleg 6500 dolgozónak adnak kenyeret, és közel 700 millió forint értékű terméket állítanak elő évente. Ebből 55 milliót tesz ki a lakosság részére végzett javítás és szolgáltatás, amely az össz-szolgáltatás jelentős hányadát adja.

A gyors fejlődés mellett gondok is mutatkoztak. Így az, hogy — az utóbbi két esztendő kivételével — nem kielégítően alakult a termelékenység növekedése. A beruházásokon belül — részben az elmaradott munkahelyi körülmények megváltoztatása miatt — magas az építési arány, kevesebb jutott a gépekre. A végrehajtott kevés gépi beruházás hatására a szövetkezetek műszaki-technikai színvonala némileg javult ugyan, de még nem a kívánt mértékben. Emellett sok ipari szövetkezetben még ma sem kielégítőek a munkahelyi és szociális körülmények.

Ha a növekedés jellegét elemezzük, javarészt extenzív fejlődést tapasztalunk; vagyis a létszám bővítésén és az eszközök növekedésén alapul a termelésemelkedés. Mostanra ez a mennyiségi fejlődés elvezetett oda, hogy szövetkezeteink nagysága alkalmas a vállalat-szerű gazdálkodás szervezetének kialakítására. Különösen jelentkezik ez az igény az új, központi telepre költöző szövetkezeteknél. Nehéz a sokműhelyes széttagoltságból, a korábbi kisipari módszerekről áttérni az üzemi szemléletre. Pedig, ha az „összeköltözés” nem jár együtt a magasabb szintű szervezéssel, a korszerűbb eljárások alkalmazásával; elmarad a várt eredmény. Ezt példázza a Szegedi Vas- és Fémpipari Szövetkezet, ahol a kiköltözés utáni időben — az egyéb problémák mellett — ennek a szemléletváltásnak a hiánya okozta a legtöbb gondot. Azóta jelentős lépéseket tettek az üzemi szervezet kialakításában, a vállalati gazdálkodás útján. Napjaink negatív példája a Szerzőcsarnok Szövetkezet, ahol az idő múlásával a vezetők nem voltak hajlandók változtatni régi szemléletükön. A széttagolt kisműhelyek „rutin” vezetési módszere a középnyagosság üzemen megbosszulta magát. Ennek a vezetés és a tagság egyaránt kárát látja. Ezen túl, s

ném utolsósorban népgazdasági kár is, ha az értékes termelési eszközök nincsenek megfelelően kihasználva.

A példákat tovább lehetne sorolni. De már ennyiből is megállapítható, hogy az ipari szövetkezetekre kettősen érvényes az üzem- és munkaszervezés javításának igénye. Egyrészt az elért méretek — a termelés nagysága, a foglalkoztatottak száma — követelik meg a fejlettebb irányító szervezetek és módszerek kialakítását, másrészt a további hatékony fejlődés feltétele ez.

Szövetkezeteink a negyedik ötéves terv időszakára további gyors — 55 százalékos — termelésemelkedést irányoztak elő, mintegy 13 százalékos létszámnövelés mellett. A létszámbővítés nagy részét a szolgáltatásoknál tervezik. Ebből is az következik, hogy a meglévő eszközök hatékonyabb kihasználása az egyedüli eszköz a célok eléréséhez. A hatékonyság, növelésének pedig jelentős tartaléka a munka- és üzemszervezés korszerűsítése.

A munka- és üzemszervezés korszerűsítésének népgazdasági jelentőségét hangsúlyozza az MSZMP KB határozata, amikor rámutat: „a negyedik ötéves terv teljesítésének és a gazdasági hatékonyság növelésének egyik fontos eszköze a vállalati szervezés színvonalának növelése”. Ez a megállapítás az ipari szövetkezetekre is vonatkozik. A szövetkezeti vezetőknek is meg kell ismerkedni a korszerű szervezési elvekkel, és a helyi körülmények figyelembevételével alkalmazni őket a gyakorlatban.

Az ipari szövetkezetek gazdasági szerepét elsősorban rugalmasságuk, az igényekhez való gyors alkalmazkodásuk határozza meg. A rohamosan növekvő társadalmi igényeknek hosszabb távon is csak úgy tudnak megfelelni, ha ezt a reagáló képességüket megőrzik, illetve növelik. A gyorsan fejlődő technika mellett erre csak a jól szervezett gazdasági egységek képesek.

A korszerű szervezés szemléletének és elveinek megismerésén túl el kell sajátítani a szervezés szakismereteit, hiszen a szervezés konkrét szakmai tevékenységgé válik. Reálisan nem lehetünk fel azzal az igénnyel, hogy minden szövetkezeti vezető belátható időn belül részletesen elsajátítsa a szervezés tudományát, de joggal javasolhatjuk, hogy az eddigig nagybátorsággal küldjenek fiatal szakembereket az OKISZ által szervezett felsőfokú szervezői tanfolyamokra. A tanfolyamok elvégzése után viszont képzettségük megfelelő munkakörben foglalkoztassák őket, kamatoztassák ismereteiket, tudásukat. Megfontolandó, hogy esetleg több azonos vagy hasonló profilú szövetkezet együttesen alkalmazzon jól képzett szervezési szakembert. Elképzelhető, hogy az ipari szövetkezetek ezt a tevékenységet, mint speciális szolgáltatást igényeljék a területi szövetségtől, a megyei KISZÓV-tól. A szervezés nem kampányfeladat, a befektetett tőke nem kamatozik mindjárt, de szükség van rá, és megéri, mert a nagyra nőtt szövetkezetek további fejlődésének ez is a záloga.

Felvetődhet a kérdés, hogy nem sérül-e a szövetkezeti demokrácia, a kollektív vezetést a szakemberek segítségének alapuló irányítás. Erre egyértelműen azt lehet válaszolni, hogy nem. A vezetés szakszerűsége, megalapozottságát viszont növeli. A szakemberek dolga a különféle alternatívák kidolgozása, a döntés minden esetben a választott vezetőség vagy a közgyűlésé, így mindenkor lehetséges a szövetkezet sajátosságait, speciális körülményeit is figyelembe venni.

Csonka István,
az MSZMP Szeged városi bizottságának munkatársa

Vasúti fővonal korszerűsítése

Tegnap átadták a szent-sebességgel közlekedhettek gothárd—szombathely—gráci a vonatok. A MÁV szombathelyi igazgatóságának pályaeépítői viszonylag rövid idő alatt teljesen felújították a szakaszt, s az új pályán már száz kilométeres sebességgel is közlekedhetnek a szerelvények.

A főváros térségében is nagy munkát végeznek a MÁV pályaeépítő brigádjai, valamint a Hídépítő Vállalat szakemberei — a honvédség közreműködésével. A Nyugati pályaudvar, illetve Rákosrendező és Rákosváros között áthelyezik a Budapest és Cegléd között haladó két vasúti fővonalat.

Hűtőházban nevelik a laskát

Csongrádban a Derekegyházi Állami Gazdaság ötletesen hasznosította a nyári holtidényben az egyébként üresen álló korszerű hűtőházat. Kísérletképpen laska gomba nevelésre rendezkedtek be. Apróra őrölt, majd gőzzel sterilizált kukorica-csutkából készítették táptalajt, amelyet gyümölcsös ládákban helyeztek el. Ezeket telepítették meg a gyorsan fejlődő, csokrosan növekedő gombafajtát. Az első próbálkozás sikerrel járt, a gombacsokrok között nem ritkán a három-négy kilós, mi szabadban, természetes körülmények között a legkedvezőbb időjárás esetén sem érik el a laskák ennek a súlynak a felét.