

Straub  
Bruno  
nyilatkozata

## AZ ATOMENERGIA SZOLGÁLATÁBAN

Bécs középpontjában, a Ringen, egy régi négyemeletes épületben, az ENSZ zászlaja alatt dolgozik a Nemzetközi Atomenergia Ügynöksége (NAÜ), amely ebben az évben ünnepi fennállásának 15. évfordulóját. Több száz alkalmazottja, és a NAÜ munkájában részt vevő több mint száz ország delegátusa most dolgozik a következő — szeptember 26-án Mexikóban megrendezendő — évi közgyűlés előkészítésén. Miért hozta létre az ENSZ ezt a szervezetet, és mi a jelentősége? Ezzel a kérdéssel kerestük fel Straub F. Bruno akadémikust, a Magyar Tudományos Akadémia alelnökét, aki tagja a NAÜ vezető testületének.

### Mi a NAÜ feladata?

A NAÜ az atomenergia békés felhasználásával foglalkozik, feladata a tagállamok rendelkezésére bocsátani mindazt az információt és segítséget, ami ezt előmozdítja. Az atomenergia békés felhasználása nemcsak az energiagazdálkodás, az atomerőmű létesítését jelenti. Az atomreaktorokban előállíthatók a legkülönbözőbb elemek izotópjai. Ezek felhasználása hatalmas mértékben viszi előre a fizikai, kémiai és biológiai kutatást. A mezőgazdaság területén, a növény-nemesítésben, a kártevők pusztításában egészen új lehetőségeket ad a radioaktív izotópok felhasználása. Ugyanakkor izotópok felhasználásával ipari folyamatokat (pl. öntés, hegesztés, műanyaggyártás, fóliagyártás) lehetett megjavítani. Nem utolsósorban izotópok alkalmazásával új módszereket vezettek be a betegségek diagnosztikájában, és kiterjedten alkalmazzák ezeket az izotópokat a daganatok gyógyításában.

Mindezeket a területeken a NAÜ sokféle módon gondoskodik az információk értékeléséről, és annak elterjesztéséről. Korszerű nemzetközi nukleáris információszolgálat a megjelent adatok összegyűjtését és gyors megkeresését teszi lehetővé. Ösztöndíjakat ad, amelyek felhasználásával fiatal kutatók megismerhetik az újabb módszereket külföldön. Szimpóziumokat rendez, amelyek az új eredmények értékét a legjobb szakértők megvitatják. Tanulmányokat készít, pl. az atomerőművek egyes típusainak technológiai és gazdasági problémáiról. Szabványokat dolgoz ki és ajánl a nukleáris anyagok kezelésére, szállítására, valamint a hulladékok biztonságos tárolására, illetve megsemmisítésére.

A NAÜ-ben folyó szakmai, szervező munka vezetője a NAÜ

vezérigazgatója, 1961 óta dr. Sigvard Eklund, a Svéd Tudományos Akadémia tagja. A NAÜ tevékenységének elveit az évente tartott közgyűlés határozza meg, a közgyűlés választja meg a 24 tagú kormányzótanácsot, a tagállamok képviselői közül. Magyarország képviselője (az Országos Atomenergia Bizottság egy-egy tagja), az elmúlt 15 év alatt kétszer is két-két évig volt a kormányzótanács tagja, egy évig annak alelnöke. Mint minden nemzetközi szervezetben, itt is sokszor éles viták zajlanak: a NAÜ tevékenységének politikai vetülete éppolyan fontos, mint annak szakmai tartalma. A szocialista országok szerepe és jelentősége a szervezetben belül egyre fokozódik, s ez is hozzájárul ahhoz, hogy munkája egyre eredményesebbé váljék.

### A hasadó anyagok ellenőrzése

Az elmúlt két év alatt a NAÜ tevékenységében valóságos fordulatot ért el, amire már alapításakor is gondoltak: a világon egyre szaporodó nemzetközi egyezményben az aláíró (eddig atomfegyverrel nem rendelkező) államok lemondanak az atomfegyver gyártásáról. Ez szükséges teszi a hasadó anyagok nemzetközi forgalmának ellenőrzését, és az energiatermelésre szolgáló atomreaktorok működése közben keletkező, egyre nagyobb mennyiségű és atomfegyver gyártására is alkalmas hasadó anyagok további sorsának ellenőrzését. Az atomerőmű-egyezmény értelmében ennek az ellenőrzésnek a kialakítása és gyakorlása a NAÜ feladata. Mindkettő rendkívül kényes nemzetközi politikai probléma. A NAÜ a feladat első részét 1970-71-ben teljesítette, e munkában a magyar szakértők különösen aktív szerepet játszottak. Az ellenőrzés megvalósítása most indul meg. Magyarország is megkötötte a maga szerződését a NAÜ-vel, a

nálunk fellelhető hasadó anyagok ellenőrzésére. Az ellenőrzés lényege, egy megfelelően felépített hazai ellenőrzési rendszer, amelyet nálunk a Magyar Tudományos Akadémia Izotóp Intézete vezet. Az ellenőrzési rendszert a NAÜ időnként ellenőreivel felülvizsgálja és hitelesíti.

Figyelembe véve, hogy az atomerőművek a kísérleti stádiumból ma már a gyakorlat eszközeivé váltak, ez az ellenőrzési rendszer — egyáltalában az a tény, hogy ilyen a szerződő felek elfogadtak —, a politikai enyhülés jele, és egyúttal tényezője is. Körülbelül most érkezett el oda a technikafejlesztés, hogy az atomerőművek gazdaságosabbak lettek, mint a korszerű hőerőművek. Így az energiaszükséglet fedezésére a jövőben — nálunk is — egyre inkább atomerőművek és nem hőerőművek épülnek. Az ellenőrzési rendszer lehetővé teszi, hogy megakadályozzák az atomerőművekben termelődő plutóniumoknak felhasználását, atomfegyverek gyártására.

Igaz, még marad probléma. Az atomfegyverrel rendelkező országok közül Kína és Franciaország, továbbá néhány más ország, közöttük India, Dél-Afrika, Izrael még nem csatlakozott az egyezményhez. A nemzetközi politikai helyzet további javulásával várható, hogy ezek az országok is felismerik, hogy az atomenergia békés felhasználását csak nemzetközi együttműködésben lehet biztosítani, és ugyanakkor meg lehet akadályozni az atomfegyverek további elterjedését. Érthető a világ népeinek az a követelése, hogy az atomfegyverrel rendelkező államok ebben a megjavult légkörben atomfegyvereiket semmisítsék meg. Ez azonban már túlmegy a NAÜ hatáskörén, ez a nemzetek feladata az ENSZ-ben. A Nemzetközi Atomenergia Ügynökség 15 éves tevékenysége mindenesetre arra utal, hogy az atomenergia békés felhasználása előtérbe kerül a háborús fenyegetésre használt atom- és hidrogénbombák felhasználásával szemben.

## FRITZ MIHÁLY MŰHELYÉBEN

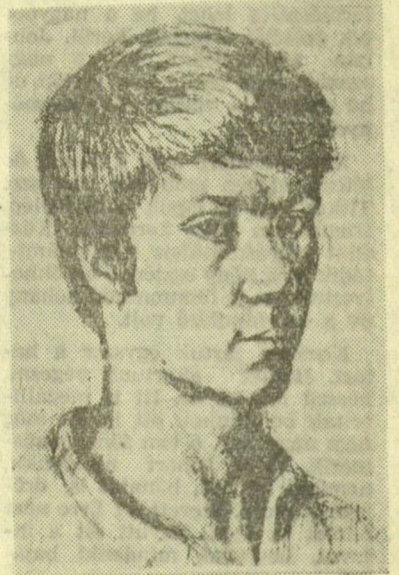
Női portrék bronzba öntve, márványba faragva. Vékony rajztollal virágkelyhek, fatörzsek, ágak. Ezek Fritz Mihály fiatal szegedi szobrász alakuló művészi birodalmának legsikerültebb útjelzői.

Rajz nélkül nincs képzőművészet. A rajzolás és a mintázás egyenrangú, egyforma fontosságú számomra. Nem holmi kiegészítő sportágként üzöm egyiket vagy másikat, hanem egyik feltételezi a másikat. A tollrajz alkatalig nagyon megfelel nekem. Azt a fajta rajzot érzem legkifejezőbbnek, mely mellőzi a színt és a tónust, csupán az egyszínű vonal szépségével, gazdag lehetőségeinek kiaknázásával fejezi ki mondanóját. A szobrászatban első sorban az emberi fej, az emberi tekintet izgat. Segítségükkel két-három méternyi világi világot kifejezésére töreksem.

Fritz Mihály lírai alkotásai, meditatív személység. Alkotásaival bizonyítja, hogy ha hosszabb ideig töpreng az ember egy megformálható szobron, sokáig nézi modelljét, akkor többet fel tud fedezni a részletek szépségeiből, mélyebb érzéseket tud megfogalmazni. Ennek a felfogásnak lehetnek eredményei ragyogó portréi, és a végtelen türelemmel alkotott, szinte előtűnő kibomló virágai. Minden modelljében — virágban, fában, női fejekben — a lényeg, a legmélyebben megbúvó érzelmi mondanivalót igyekszik megkeresni. Önmaga érzelmi világát próbálja kifejezni a faágak, virágok és portrék hatásában.

Ha tollal virágot rajzol, akkor azt pusztán egyforma vastagságú vonallal teszi. Ezek a vonalak szinte naturalisztikus hűséggel követik a virágmodell minden szirmjának, erecskéjének mozdulását, fordulását, hajlását. És mégsem naturalista-realista virágokat rajzol, nem bájos és érzelmes csokrokat énekeltet. Száműzi ezekről a rajzokról a tónust, a színt, a teret, a virág szárát, levelét és egész környezetét, pusztán vékony vonalak segítségével varázsolja elénk a virágot, mely már magas fokú absztrakció, továbbgondolható motívum, mely csak így tud érzések, hangulatok, gondolatok kifejezője lenni.

Ha mintáz, női fejeket készít Fritz Mihály. Kőből, márványból farag, ha tömszerű a modell, bronzba-alkotja, ha organikus formákat ölt a haj. Fejeket mintáz, de csak női fejeket. Azt vallja, hogy a női arcon sokkal tisztábban, közvetlenebbül és finomabban tükröződik a belső világ, az érzelmi szféra, mint a férfiarcon. Ezeken a kőbe, bronzba, agyagba formált női portrékon is az emberi fejnél, tekintetnél nincs izgalmasabb dolog a világon a szobrász számára. S mert minden



igazi művész és minden modell más, érzelmileg, gondolatilag is másképpen telített — ezért lehet kimeríthetetlen tárház a portré-szobrászat, ezért tud mindig újat mondani portréival a szobrász, és ezért lehet érzelmi kapocs egy szoborportré a művész és műélvező között.

— Azért mintázok csak női portrékat, azért rajzolok csak virágot és fákat, mert ezekkel tudok igazán közvetlen kapcsolatba kerülni, és úgy érzem, csak az az alkotás lehet valóban szép és teljesen igaz, ami önmagában elárulja, hogy alkotójával közvetlen és tiszta érzelmi kontaktusban született. Ezért is tartom legnagyobb példaképemnek Ferenczy Bényt.

Fritz Mihály visszatérő művész. Szegeden végezte középiskolai tanulmányait a Tömörkény István gimnázium képzőművészeti tagozatán, majd a Képzőművészeti Főiskola szobrász szakán kapott diplomát. Néhány éve, most már mint az iskola tanára, ismét a szegedi Tömörkény a második otthona. A mesterségbeli tudást Szegeden Tóth Sándor szobrászművésztől és Szalay Ferenc festőművésztől, a Képzőművészeti Főiskolán mesterétől, Pátzay Páltól sajátította el. A nagy emberi-művészi példakép pedig Ferenczy Bényi.

Alkotásaival egyre gyakrabban szerepel országos kollektív tárlatokon. Rajzait kiállította a konzervgyár klubjában, ez évben pedig a Sajtóház művészklubjában mutatta be portrészobrait és tollrajzait. Nagyon várja — több képzőművész társával együtt —, hogy a Majakovszkij-dombormű után újabb alkotást készíthessen Szegednek.

TANDI LAJOS

Toldalagi  
Pál

## MOST ÜNNEPELJETEK

Emeljétek fel karotok a nap felé és köszöntsetek, öregek és fiatalok; az életet, a dicsőséget

ünnepelejtétek, énekek torkotokból úgy törjenek fel, ahogy források, gejzírek szöknek magasba; a jelekkel

amiket sokszor látni még vészjóslóan és vezeklésre intve, most ne törődjétek: egy isten a szívet kitépte

és nektek dobtá úgy oda, hogy bárha mindig jön az éjjel, másnap mindig tovább tüzel, nem veszíti az erejét el.



Szőnyi Etelka



Női fej



Márványportré