

# A népgazdaság 1972. évi terve

A kormány Tájékoztatói Hivatala közli:

A Minisztertanács megtárgyalta és jóváhagyta az 1972. évi népgazdasági tervet, amelyet a IV. ötéves tervben meghatározott gazdaságpolitikai célok és az 1971. évi gazdasági fejlődés tapasztalatainak figyelembevételével dolgoztak ki.

A kormány megállapította, hogy 1971-ben a kitűzött célok nagy részét sikerült elérni. A társadalmi termék mintegy 7-8 százalékkal emelkedett, a nemzeti jövedelem ennél némileg gyorsabban nőtt. A népgazdaságban a foglalkoztatottak száma a tervezett mértékben, 1,6 százalékkal emelkedett.

Az ipari termelés 5,5-6 százalékkal haladja meg a tavalyit. Az építési-szerelési teljesítmény 11-12 százalékkal, a mezőgazdasági termelés — a kedvezőtlen időjárási viszonyok miatt viszonylag alacsony, az 1970. évi színvonalhoz képest — 9-10 százalékkal emelkedett.

Javult a termelékenység. Az iparban az egy foglalkoztatottra jutó termelés 5,5-6 százalékkal nőtt. Az ipari termelés emelkedését teljes egészében a termelékenység növekedése biztosította. A munkaerő-átdörög mérséklődött.

Az építőiparban az egy munkásra jutó termelés körülbelül 7 százalékkal több, mint tavaly. Az építőipari termelés növekedésének mintegy kétharmad része a termelékenység emelkedéséből származik.

Jóllehet a termelő ágazatok a tervnek megfelelően fejlődtek és számos területen kedvező tendenciák mutatkoznak, néhány területen a fejlődés eltért a tervezettől. A belföldi felhasználás a nemzeti jövedelemnél gyorsabban emelkedett, aminek fő oka a beruházásoknak az előirányzatot meghaladó növekedése. A tervezettnél gyorsabb ütemben emelkedtek a készletek is. Emellett a fogyasztás növekedési üteme és volumene is meghaladja a tervezett mértéket.

A behozatal mind szocialista, mind tőkés viszonylatban a kivételnél és a tervezettnél gyorsabban emelkedett. A kivétel és a behozatal eltérő fejlődése következtében a külkereskedelmi áruforgalom egyenlege kedvezőtlenebb, mint ahogy azt az éves terv előirányozta.

A lakosság életkörülményeit meghatározó tényezők 1971-ben az ötéves tervnek megfelelően alakultak. Az életszínvonal növekedése összességében meghaladja a tervezettet. A lakosság egy főre jutó realbére mintegy 3 százalékkal, egy főre jutó realjövedelme kb. 6 százalékkal emelkedett.

A lakosság pénzbevételei körülbelül 10 százalékkal haladják meg a múlt évit, a jövedelmek növekedése és a teljesítmények emelkedése között a kapcsolat szorosabb, mint a korábbi években volt. A munkaviszonyból származó jövedelmek növekedése nagyobb részben az átlagkeresetek emelkedéséből, a mezőgazdasági jövedelmek növekedése pedig az áruértékesítés bővüléséből származik.

A kiskereskedelmi forgalom 10 százalékkal nagyobb a tavalyinál. A fogyasztói árszínvonal körülbelül 2 százalékkal — a számítással megegyező mértékben — emelkedett.

1971-ben mintegy 73-74 ezer lakás épült, ami 3-4 százalékkal több a tervezettnél.

Az 1971. évi tapasztalatok alapján a kormány a gazdaságirányítás 1972. évi fő feladatát a fejlődés kedvező vonásainak erősítésében és ezen keresztül a gazdasági egyensúly javításában jelölte meg. Ennek megfelelően az 1972. évi népgazdasági terv a társadalmi-gazdasági előrehaladás és az életszínvonal folyamatos növelésének tartós megalapozása érdekében a termelés egyenletes fejlesztését és a felhasználásnak a lehetőségekkel összhangban álló növelését irányozza elő.

## Nemzeti jövedelem

A terv szerint 1972-ben a nemzeti jövedelem 5-6 százalékkal emelkedik. Ez lényegében megfelel a IV. ötéves tervben számított éves növekedési ütemnek. A nemzeti jövedelem felhasználásának növekedési üteme az 1971. évihez képest mérséklődik. Ezen belül a fogyasztás 5 százalékkal, az ötéves tervvel megegyezően nő. A felhalmozás volumene (beruházások, készletek) az 1971. évi szinten marad, így a felhasználás aránya kismértékben a fogyasztás javára változik.

## Beruházások

1972-ben 106 milliárd forint értékű beruházás megvalósítására van lehetőség. A terv a beruházási eszközöket a folyamatban levő beruházások befejezésének meggyorsítására összpontosítja, következésképpen az 1971. évinél kevesebb új beruházás kezdhető meg.

A terv az állami eszközökből megvalósuló beruházásokra 49-50 milliárd forintot, az ötéves tervben az ez évre számítottánál 5-6 milliárd forinttal és az 1971. évinél 2-2,5 milliárd forinttal nagyobb összeget irányoz elő. A vállalati és a szövetkezeti döntésektől függő beruházások értéke 56-57 milliárd forint lehet. A beruházások tervszerű végrehajtását szolgál-

ják az 1972. január 1-én életbe lépő kormányzati intézkedések.

## Ipar—építőipar

Az ipari termelés 1971-hez képest 5-6 százalékkal emelkedik. A növekedés a belföldi igények jobb kielégítése mellett biztosítja a tervezett exportot is.

A terv számításai szerint — a negyedik ötéves tervben előirányzott szerkezeti változásoknak megfelelően — az átlagosnál gyorsabban növekszik a vegyipar, a villamosenergia-ipar, valamint az építőanyagipar termelése.

A terv előirányozza a kapacitások eddigieknél hatékonyabb kihasználását, a munkaerő-gazdálkodás javítását, a termelés és az értékesítési lehetőségek jobb összehangolását.

Az iparban foglalkoztatottak létszáma körülbelül 0,5 százalékkal, mintegy 8-9 ezer fővel bővül. A műszaki intézkedések, a munkaszervezés javításának eredményeképpen a munka termelékenysége a termeléssel közel hasonló ütemben emelkedik.

Az építőipar termelése 3-4 százalékkal lesz nagyobb, mint 1971-ben.

## Mezőgazdaság

A terv 1972-ben a mezőgazdasági termelés 2-3 százalékos emelkedésével számol. A növénytermelés mintegy 3-4 százalékkal nő. Szántóföldi növényekből a terv — tekintettel az 1971. évi jó eredményekre — terméshozam-emelkedéssel nem számol, míg zöldségfélékből 23-24, szőlőből 12-13, gyümölcsből pedig 21-22 százalékos növekedést irányoz elő.

Az állattenyésztésben a termelés mérsékelten, mintegy 1-2 százalékkal nő. Hasonló ütemben emelkedik a vágóállat-termelés is. A terv a sertésállomány 1971. évi szintjével és a szarvasmarha-állomány növekedésével számol. A mezőgazdasági termelés és a tervezett import ehhez megfelelő takarmányellátást biztosít. A vágóbaromfi-termelés a keresletnek megfelelően, tovább növekszik.

A mezőgazdasági és élelmiszeripari termelés 1972-ben is kiegyensúlyozott belföldi ellátást tesz lehetővé. A húselállítás az 1971. évihez hasonló lesz. A feldolgozott, csomagolt élelmiszerek mennyisége tovább bővül.

## Közlekedés

A közlekedés teljesítménye az áruszállításban körülbelül 3, a személyszállításban mintegy 2 százalékkal nagyobb lesz. Ezen belül a vasúti áruszállítás csekély mértékben, a közúti közlekedés mintegy 9 százalékkal növekszik. A személyszállít-

ásban a vasút igénybevétele kismértékben csökken, míg a közúti közlekedés körülbelül 5 százalékkal nagyobb forgalmat bonyolít le.

A fővárosi közlekedésben 1972 végén teljes hosszában üzembe lép a metró kelet-nyugat irányú, valamint a szentendrei HEV hozzácsatlakozó vonala. A metró észak-dél irányú vonalának építése meggyorsul.

A hírközlés területén a távbeszélő főközpontok kapacitása bővül; mintegy 28 ezer alközponti állomás belépése várható.

## Külkereskedelem

Az 1972. évi népgazdasági terv a külkereskedelmi mérleg javulását irányozza elő. Ennek megfelelően a behozatal növekedése mérséklődik, a kivitel jelentősen nő.

A szocialista országokba irányuló kivitel 13-15, az onnan történő behozatal 6-7 százalékkal emelkedik. A szocialista viszonylatú külkereskedelmi forgalom a legnagyobb növekedést a gépexportban kell elérni, de jelentősen emelkedik az anyagok és alkatrészek, a gyógyszer, a könnyűipari termékek és a mezőgazdasági, élelmiszeripari termékek kivitele is. Nagymértékben bővül az energia-hordozók, az anyagok, alkatrészek és a fogyasztási cikkek behozatala.

Tőkés viszonylatban a kivitel mintegy 13 százalékkal, a behozatal pedig 5-6 százalékkal nő. Tőkés viszonylatban a leggyorsabb exportnövekedés a kohászatban, a gépiparban, a mezőgazdaságban és az élelmiszeriparban várható, de jelentősen emelkedik a könnyűipar exportja is.

## Életszínvonal, kiskereskedelmi forgalom, lakásépítés

1972-ben tovább nő a lakosság életszínvonala. Körülbelül 5 százalékkal emelkedik a munkások és alkalmazottak, valamint a parasztság egy főre jutó realjövedelme. Az egy keresőre jutó realbér — figyelembe véve a fogyasztói árszínvonal tervezett változását is — körülbelül 3 százalékkal nő.

Az 1972. évi társadalmi-gazdasági célok elérése érdekében bevezetett árpolitikai intézkedések következtében a gazdaság egyes ágazataiban termelői és fogyasztói ár emeléssel, illetve csökkenéssel számol a terv. Így az építőanyagipar területén egyes építőanyagok ára, valamint a fogyasztási cikkek közül a sör fogyasztói ára emelkedik. Ugyanakkor a kedvező áruellátási helyzet lehetővé teszi a mosó-

szerek, szappanok és háztartási tisztítószerek fogyasztói árának csökkentését. A tervezett árintézkedések hatására a fogyasztói árszínvonal legfeljebb 3 százalékkal emelkedik.

A sokgyermekes családok anyagi gondjainak csökkentését szolgálja, hogy a három- és többgyermekes családok, valamint az egyedülálló egy- és kétgyermekes szülők gyermekenkénti családi pótléka havi 100 Ft-tal emelkedik.

A lakosság nagyobb jövedelmével összhangban, a terv a kiskereskedelmi áruforgalom mintegy 10 százalékos emelkedésével számol. Az 1972. évi ellátás az idehez hasonlóan kiegyensúlyozott lesz, bár egyes cikkeknek adódhatnak nehézségek.

A lakosság személygépkocsi-állománya számottevően — 52 ezer darabban — bővül.

1972-ben 75 ezer lakás épül. Ebből 30 ezer állami erőből, 45 ezer a lakosság anyagi eszközeiből és állami kölcsöntámogatással valósul meg. A lakásépítés nagyipari módszereinek fejlesztését szolgálja a szegedi házépítő kombinát üzembe helyezése és a budapesti IV. számú házépítő kombinát kapacitásának bővítése. Megkezdődik a veszprémi és a kecskeméti házgyárak építése is.

## Egészségügy, szociális és kulturális ellátás

Az egészségügyi ellátás továbbfejlesztése során a gyógyintézeti ágyak száma 1400-zal bővül; 115 új orvosi körzet létesül. A szociális otthonokban mintegy hétszázal, a bölcsődékben ezerháromszázal, az óvodákban pedig mintegy tízezerrel növelik a férőhelyek számát.

Az általános iskolai tanulók száma demográfiai okok következtében körülbelül 21 ezer fővel csökken. A terv szerint emelkedik a továbbtanulók aránya:

1972-ben mintegy 70 ezer szakmunkástanuló és 58 ezer középiskolás kezdheti meg tanulmányait. A felsőfokú oktatási intézményekben 14 500 nappali elsőéves hallgató felvételére kerül sor.

★

Az 1972. évi népgazdasági terv megalapozott, realis. Erősíti a népgazdaság összehangolt fejlődésének kedvező tendenciáit. A nemzeti jövedelem tervezett növekedése az életszínvonal, a népjólét további folyamatos fejlődésének legfőbb biztosítéka, az éves népgazdasági terv negyedik ötéves tervünk végrehajtását, népjólétünk további felemelkedését szolgálja.

1972-ben — az adottságok és lehetőségek számbavételére építve — a gazdaságban meglévő kedvező folyamatokat kell erősíteni. A népgazdaság fejlődése szempontjából különösen fontos az egyensúlyi viszonyok megszilárdítása.

A vállalatok, gazdaságok, szövetkezetek munkájában a legfontosabb feladat a tartalékok feltárása, a nagyobb beruházást nem igénylő intézkedésekkel. A népgazdaság tartalékainak további feltárása céljából különös figyelmet kell fordítani a munka ésszerűsítésére, az üzem- és munkaszervezés korszerűsítésére. Az üzem- és munkaszervezés színvonalát növelni kell és intézkedéseket kell tenni a munkaerő és a termelőberendezések hatékonyabb kihasználására, a megfelelő készletgazdálkodásra, a kooperációs kapcsolatok javítására. Törekedni kell a műszaki fejlesztés, a technika és a gyártástechnológia legújabb eredményeinek alkalmazására. Határozott lépéseket kell tenni a gazdaságos termelési és termékstruktúra kialakítására, a gazdaságtalan termelés visszafelállítására. A belföldi szükségletek kielégítése mellett a gazdaságos exportot erőteljesen fokozni kell.

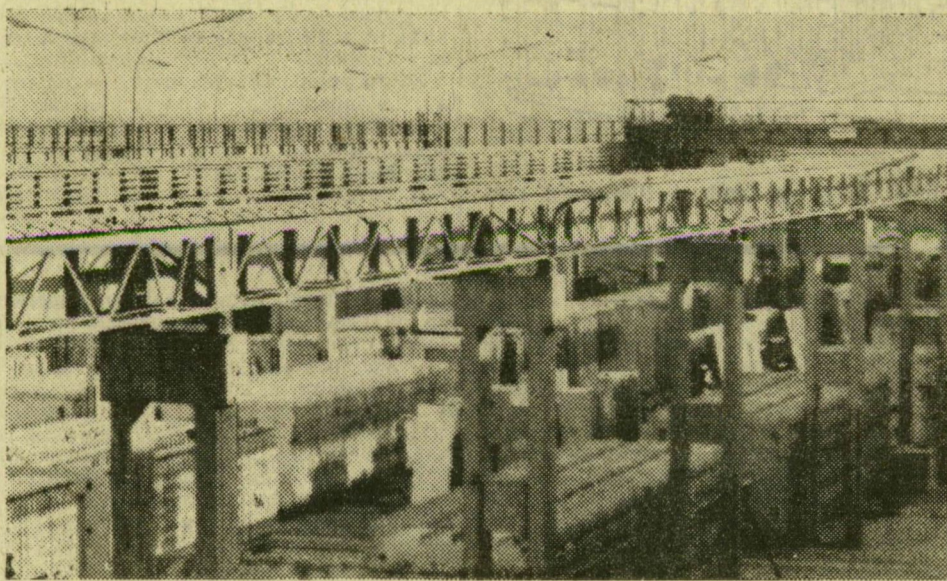
Az anyagi ösztönzésen kívül jobban kell építeni a dolgozók aktív kezdeményezésére és szervezett tevékenységére, mindenekelőtt a szocialista munkaversenyre. Olyan közszellemre van szükség, amely fellép a javak hanyag kezelése ellen, elítéli a pazarlást és elősegíti a vállalatok, szövetkezetek, intézmények és tanácsok rendelkezésére álló eszközök hatékonyabb felhasználását. Racionálisabb szervezéssel, a tartalékok feltárásával, hatékonyabb hasznosításával, a tömeges szocialista munkaverseny szélesítésével kell az eddigieknél gazdaságosabb termelést biztosítani.

Az 1972. évi fejlődés, népjólétnek emelkedése, a további tervidőszakok megalapozása érdekében a kormány felhívja a miniszteriumok, országos hatáskörű szervek, az üzemek, vállalatok, intézmények, szövetkezetek vezetőinek figyelmét: tegyenek meg mindent az ez évi népgazdasági tervben foglaltak végrehajtásáért.

A kormány felkéri a társadalmi szerveket, hogy az 1972. évi népgazdasági terv céljainak széles körű ismertetésével, a szocialista munkaverseny további kibontakoztatásával mozdítsák elő a terv valóra váltását.

A kormány felhívja a lakosságot, a vállalatok, a szövetkezetek és az intézmények vezetőit, valamennyi dolgozót, hogy odaadó munkájukkal biztosítsák az ez évi népgazdasági terv teljesítését.

## Ezeröttszáz új lakás a házgyárból



A Szegedi Házgyár tárolótere a nagycsarnok előtt

A két hónappal ezelőtt felavatott Szegedi Házgyár termelése meg nem teljes, a „felfutás” időszakát éljük az új üzem dolgozói és természetesen az egész gyári berendezés. Néhány létesítményüknek csak az egyik oldala dolgozik, ahogyan minden kezdet nehéz, úgy egy házgyár első lépései sem mentesek ettől az igazságtól. De ne legyünk türelmetlenek: a Szegedi Házgyár próbatermelésének szemmel látható és kézzel fogható bizonyítékát már összerakták a Tarjánban. Készen áll egy 56 lakásos épület a Szilléri sugárút végén.

S mi lesz ebben az évben, az 1972-es esztendőben? A DELÉP munkatársai elmondják, hogy ezeröttszáz lakást gyártanak a Szegedi

Házgyárban, s ezt a mennyiséget össze is szerelik az előre elkészített alapokra. A másfél ezer lakás többségét a szegedi Tarján városnegyedben építik fel. Folytatják a négyes ütem lakásainak építését, az ötös ütemben is új házak emelkednek, de néhány épület elkészül a hatodik ütembe tervezett részen is. A Délmagyarországi Építő Vállalat egész esztendői termelési értékének 50-55 százalékát a lakásépítkezések teszik ki. Ennek is zöme a tarjáni városrészre esik, de a lakások mellett elkészül a harmadik ütem területén (a 319 és a 330-as jelű házak környékén) egy komplett szolgáltatóház és egy ABC-áruház.

Annyiszor leírtuk már, s most sem ünneprontásként említjük meg, hogy a házgyár „ontja majd” a lakásokat, de az önmagában édes kevés. Jó előre fel kell készülni a házgyári termékek fogadására; tehát az alapozás, a közművesítés elengedhetetlen. Nem látszik most sem megnyugtatónak a helyzet. Bár jövőre 250 lakást elszállítanak Kecskemétre, de valószínű, a szomszéd nagyváros sem lesz állandó vevőnk, hiszen ott is építenek majd házgyárakat. A megoldás egyértelmű: mindent el kell követni, hogy a Szegedi Házgyár termékeit itt helyben szereljék össze. Bizunk benne, hogy az új esztendőben jelentős előrehaladást érünk el, s nem kell „exportálnunk” lakást.