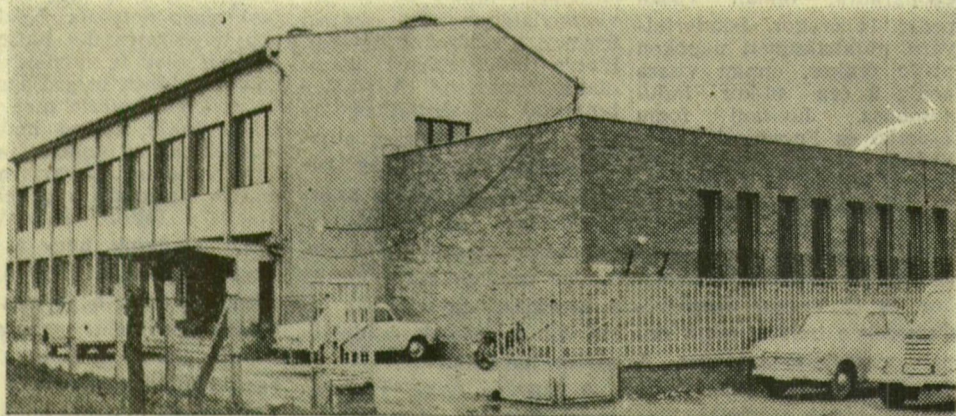




A megalakulás évfordulójának köszöntése a Szegedi Állami Gazdaságban

A mezőgazdasági nagyüzem vezetőtestületének ünnepi oldalösszeállítása



Történelmi visszapillantás

Kiszombor... Asothalom... Öthalom... mindegyik terület fejlődésében mérföldkövet jelentenek a 20 évvel ezelőtti események. Mint az országban mindenütt, e területeken is meingdult az állami gazdaságok szervezése és ezzel az Alföld déli részén is kezdetét vette a mezőgazdaság szocialista átalakulása.

Külön utakon indultak, hogy később megerősödve, a fejlődés követelményeinek megfelelően egy gazdasággá egyesülve e tájon is a szocialista nagyüzemi gazdálkodás úttörőivé, példaképeivé váljanak.

Kiszomboron egy kis mag, a Blakocsi Péterné-féle Dénes-major volt az a sejt, amely végül a Kiszombori Állami Gazdaság kialakulásához vezetett. Így emlékezik vissza Nagy Tibor agronómus is, a terület egyik legrégebbi állami gazdasági dolgozója. Később a terület szervezetében aszerint következtek a változások, ahogy a fejlődés különböző szakaszában az állami gazdaságoknak más-más feladatokat kellett megoldaniuk. Így a Kiszombori Állami Gazdaság Technikumi Tangazdaság lett, majd a Sertésenyésztő és Hízaló Vállalatok kerültek. Később e terület felszabadulás előtti hagyományaihoz híven kertimág- és győgnövénytermelő gazdasággá alakult. Ezután a korábbi Széregi Állami Gazdaságot is magába olvasztva, 1962. január 1-vel a Dél-alföldi Mezőgazdasági Kísérleti Intézet Szegedi Gazdaságával egyesült.

Boszó András szerelő a gazdaság 20 éves dolgozója írja Asothalom történetét. Húsz évvel ezelőtt traktorosként szántotta a kissori Fluck-tanya környékén azokat az új barázdákat, ahol később a sanyarú homokon virágzó állami gazdaság fejlődött ki. Rögös volt azonban addig a homok is, míg a gazdaság központja jelenlegi helyére nem költözött és a sűrű homok gyér növényzetét a virágzó szőlő- és gyümölcsültetvények váltották fel. A Borforgalmi Vállalat szőlőterületeinek átvétele indította el a gazdaságot azon az úton, mely az azóta megsokszorozódott és korszerűbb szőlőtelepítéseken keresztül a környék dolgozóinak biztos megélhetést nyújtó mezőgazdasági nagyüzemmé vált. A gazdasághoz kerültek a Borforgalmi Vállalat pusztamérgesi, ruzsai, üllési telepei is, majd 1962. január 1-vel az Asothalmi Állami Gazdaság is szerves része lett a Dél-alföldi Mezőgazdasági Kísérleti Intézet Szegedi Gazdaságának.

A jelenlegi Öthalom környéke 1952 novemberében vált ki az Asothalmi Állami Gazdaságból — emlékezik vissza a gazdaság uk-

kori dolgozója, jelenleg a vállalati szakszervezeti bizottság titkára, Szabó János elvtárs. A jelenlegi központi major területén akkor belvíz borította, a földek egy része szántatlan volt és elhanyagolt pusztaság a mai virágzó tehenészeti telep helyén is. Ezen a területen ilyen körülmények között kellett kezdeni a munkát, azzal a céllal, hogy ez a terület később az ország egyik legnagyobb mezőgazdasági kísérleti intézetének bázisüldetvé váljon. És a gazdaság dolgozóinak odaadó munkája meghozta a kívánt eredményt: lehetővé tette azt, hogy a Dél-alföldi Mezőgazdasági Kísérleti Intézet elvülhetetlen érdemeit szerezen a mezőgazdasági kutatás területén. Fémjelzi a fejlődést az is, hogy a gazdaság termelési és gazdálkodási eredményeinek elismeréséül 1959-ben és 1960-ban elnyerte a kétünetű „Elüzem” címet. A Szegedi Kísérleti Gazdaság fejlődésének további mérföldköve volt az 1962. esztendő, amikor a Kiszombori és Asothalmi Állami Gazdasággal egyesülve megalakult a Dél-alföldi Mezőgazdasági Kísérleti Intézet Szegedi Gazdasága.

Külön utakon indultak, de a dolgozók összefogása, a vezetők szervezőkészsége egységgé kövacsolta ezt a termelési irányt és természeti viszonyok szempontjából is annyira heterogén gazdaságot és az együvetartozás érzése hidalja át azt a nagy távolságot, mely a gazdaság egyes termelési egységei között van. Ennek köszönhető az, hogy a gazdaság és elődje a fejlődés minden szakaszában eleget tudtak tenni azoknak a követelményeknek, amelyeket a népgazdasági igények és a mezőgazdaság szocialista átszervezése az állami gazdaságoktól megkövetelt.

Ennek elismerése volt az, hogy a már összevont gazdaság 1963-ban ismét elnyerte az „Elüzem” címet és töretlen akaraterővel küzd azért, hogy a „Kiváló Vállalat” címet is kiérdemelje.

1968-ban a mezőgazdasági kutatással szemben támasztott követelményeknek megfelelően megszűnt a szervezetszerű kapcsolat a Kísérleti Intézet és a gazdasága között, és azóta a gazdaság Szegedi Állami Gazdaság néven működik tovább.

1969 január 1-vel a gazdaság újabb területtel és újabb termelési feladattal gyarapodott. Beolvadt a gazdaságba a Szegedi Halgazdaság azzal a céllal, hogy az egyesülés során koncentrált erőket biztosítsák a gazdaság egyenletes fejlődéséért. Felső képünk a gazdaság újszegedi központjáról készült.

A jólét növekedése

Rögös volt az út, amelyen az elődök jártak a gazdaság jelenlegi formájának kialakulásáig, de küzdelmes az élet azóta is. A dolgozók becsülettel, odaadó munkája, a politikai, társadalmi és gazdasági vezetési harcok összefogása, szervező munkája szükséges ahhoz, hogy az állattenyésztő ugyanazt akarja amit a szőlész, hogy a traktoros vállvetve küzdjön a halással, és a termelési tevékenységeiket, eredményeiket lelkiismeretesen rögzítsék a számvitel dolgozói.

A gazdaság eredményeire nagyban hozzájárult a szocialista munkaverseny is. Egyrészt ennek köszön-

helő, hogy 1962 január 1 óta összesen 37 millió forint nyereséget ért el a nagyüzem és a dolgozók 119 nap keresetnek megfelelő összegű nyereségrészesedéshez jutottak. A munka termelékenységének növekedését a dolgozók létszámának csökkenése kísérte. Az egy dolgozóra jutó termelési érték mind nagyobbá vált és ez eredményezte a dolgozók átlagkeresetének fokozatos emelkedését is.

Év	Havi átlagkereset
1962	1 291.— Ft
1965	1 583.— „
1967	1 675.— „
1968	1 835.— „

A gazdaság fokozatosan végrehajtja a mezőgazdaságra előírt munkaidő csökkentést is. A tavalyi átlagos 9 és félórás munkaidő az idén 9 órára, jövőre 8 és fél órára csökken. Ez nagy feladatot ró a gazdasági hálózatra, mert jövőre az elmúlt évhez viszonyítva 176 ezer óra munkaidő kiesést kell pótolni, főleg a belső tartalékok feltáráásával, s úgy, hogy a dolgozók keresete növekedjen. Fedezet erre a termelésteknológia fejlődésén túl a munkaidő jobb kihasználása és a munkafegyelem további megszilárdulása.

Eredményes szőlészkedés, márkás borok

Amikor egy üveg Pusztamérgesi rizlinget kér a vendég, nem tudja, vagy legalább is nem gondolja végig, mennyi munka és verejték, mennyi egész éven át tartó, aggódo figyelem van az aranylő nedűvel együtt az üvegbe zárva.

Bezzeg tudja az a 130 dolgozó, aki a szőlőt metszi, termesztja a gazdaság Pusztamérgesen. Üllésen, Ruzsán és Asothalmon levő, összesen 910 kh-t kitevő szőlőjében. Nehéz és fáradtságos munkát végeznek, és rászólgálnak a napi 100—120 forintos keresetre. De nemcsak a viszonylag jó kereset — no meg az év végén biztosra vehető egy havi, vagy azt meghaladó keresetnek megfelelő nyereségrészesedés köti őket a gazdasághoz, hanem a szőlő és a szőlőmunka szeretete is, hiszen csaknem valamennyi dolgozó régi szőlőtermesztő — zömének szakmunkás képzése is van, és sokuknak van otthon egy kis háztáji szőlője, gyümölcsöse is. De kell is a hozzáértő munkás, hiszen a gazdaság szőlőjének csak a kisebb része, nem egészen az ötven százaléká

lítja a gazdaság vezetőit. Ezért próbálkoznak olyan módszerekkel, mint a keskeny sortávolságú szőlő ültetése, melyet 1969-ben már több száz kh-on alkalmaznak szőlőben és gyümölcsösben egyaránt. A tavalyi 36,5 mázsa holdankénti rekordtermést hozó évben több mint

30 ezer mázsa

szőlőt szüreteltek le, s ennek jelentős hányadát a pinceszőlész helyi telepén, kisebb részét a gazdaság saját szőlőfeldolgozójában dolgozták fel. Egyike a gazdaság gondjainak a szükséges feldolgozó és kapacitás hiánya.

— Milyen az értékesítési lehetőség? — kérdezzük a gazdaság főkertészét, Lajos Lászlót. — Megtanultuk — mondja, — hogy a jó boroknak is kell céger, a régi közmondás ellenére. Ennek köszönhető, hogy borainkat ma már az egész ország kezdi megismerni, a Pusztamérgesi Olasz Rizling mellett a Délalföldi Olasz Rizling, a Délalföldi Dáridós és a Pusztamérgesi Pecsenyefehér egyre inkább ismert márkává válik.

A gazdaságnak nincsenek értékesítési gondjai, a jelenlegi feldolgozható termés többszörösét is el tud-

ná adni. Meg kell azt is mondani, hogy a márkásnak számító borok iránt a legkisebb érdeklődést — érthetetlen módon — éppen a Csongrád megyei Vendéglátóipari Vállalat tanúsítja. További

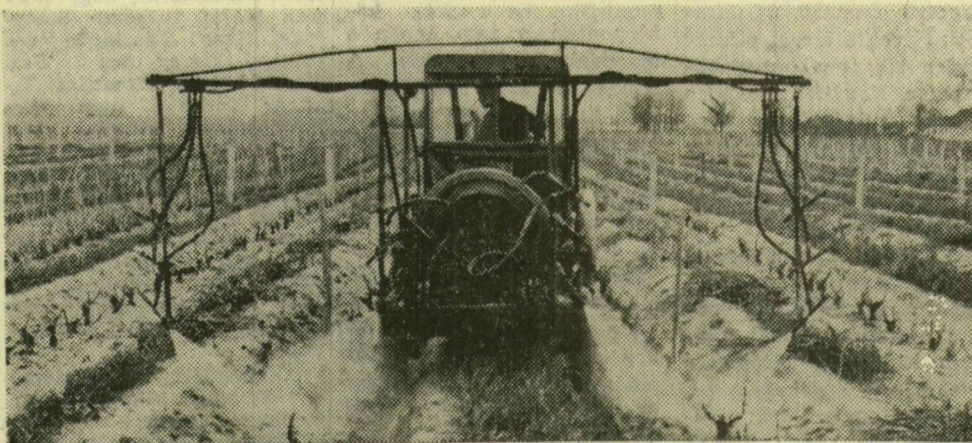
problémája

a gazdaságnak,

hogy immár több mint egy esztendeje nem tud helyiséget biztosítani a leendő borkóstolónak, és előfordulhat az a sajnálatos eset, hogy a Szegedi Állami Gazdaságnak előbb lesz borkóstolója Budapesten, mint Szegeden.

A gyümölcsstermesztés kisebb, mindössze 170 holdas területe miatt kevésbé jelentős ágazat a gazdaságban. A szétszórt, korszerűtlen gyümölcsös zömében alma, és a 60 hold öszibarack mellett néhány holddal az egyéb gyümölcs is szerepel.

A gazdaság házi nomenclatúrája a szőlő és gyümölcsültetvények, a szántóföldi növénytermesztést egyszerűen csak növénytermesztésnek nevezi. E két növénytermesztési főágazat megközelítőleg azonos volument képvisel a gazdaságban, egyaránt húsz millió körül termelési értékkel.



Munkában a korszerű peremező-berendezés az asóthalmi kerületben

Rangos helyen

a szántóföldi növénytermesztés

A szántóföldi növénytermesztés még a szőlő- gyümölcsstermesztésnél is szétszórtabb, szerteágazóbb. Mind a hat kerületre kiterjed. Az összes szántóterület 5073 hold, aminek egyharmada homok, kétharmada kötött talaj.

Korábban a kísérleti gazdaság jellegéből, a Kiszombori Kertimág Gazdasággal való összevonás során örökölt feladatokról, s a meglévő homok területekből szinte törvényszerűen következett, hogy sok növényvel kellett foglalkozni. Két esztendeje, 1967-ben 25 növényt termelt a gazdaság. Az önálló tervezés után

célul tűzték ki

a növénytermesztés szerkezetének egyszerűsítését. Tavaly 24, az idén már csak 18 növényvel foglalkozik a nagyüzem. Felszámolták a nagy termelési kockázattal járó, kézmunkaigényes kertimág-feleségek és még

néhány más növény termesztését. Igaz, még mindig nagyon sok a 18 növény, aminek a számán le-hetséges csökkenteni.

A nagyüzem a terület 60 százalékán termel takarmányt, amelyből 33 százalék szalás- és egyéb tömegtakarmány, a többi abrak-takarmány. A legfontosabb takarmánynövénye a gazdaságnak a lucerna, melyet

a terület

22 százalékán

termel. A lucerna árunóvény is, mert két esztendeje 639 mázsa, tavaly 537 mázsa lucernamag került értékesítésre. Az árunóvények a terület 31 százalékát foglalják el, míg a hiányzó 8 százalékot az egyéb növények adják.

— Melyik a legkedvesebb növénye? — tettük fel a kérdést Gárgyán Józsefnek, a gazdaság főagronómusának. — Mindég az, amelyik

egy hold területől a legnagyobb nyereséget adja — hangzik a válasz. — Elsőként emlitem a búzát, amely tavaly kereken 3 ezer forint nyereséget produkált holdanként. Termesztése egyszerű, biztonságos, jól gépesített. Utána a lucerna következik 2500 forint holdankénti nyereséggel. Szüksége van rá az állattenyésztésnek, s amíg a lucernamag eladható, a bevált, módszerrel magtermesztéssel kombinálva természetesen nem egészen megnyugtató a jelenlegi körülmények között. Aggasztó az is, hogy a lucernamag értékesítése mind nehezebb.

Csak az előző két növényvel való összehasonlításként említendő meg, hogy a szőlő tavaly, a rekordtermés és peronoszpóra-mentes időjárás mellett 3600 forint nyereséget hozott holdanként.