

A Dél-Magyarország nyilvános interjúja

TÉMA:

Szeged további fejlődése, városiasodása

VÁLASZOL:

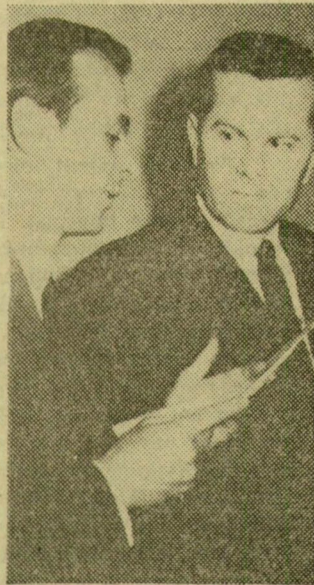
Árvai József, a városi tanács vb elnökhelyettese

A Dél-Magyarország szerkesztője, az eddigi sikeres közérdekű tanácskozás továbbfejlesztéséért, e héten új kezdeményezést indított el. Bizonyos időközönként közérdekű kérdésekről nyilvános beszélgetést folytat meghívottak jelenlétében, helyi párt- vagy állami vezetőkkel.

Az első ilyen nyilvános interjú a Hazafias Népfrent Szeged városi bizottsága elnökségével közösen rendezte meg lapunk a népfrent székházában. A téma a városrendezés, a városiasodás időszerű szegedi kérdései voltak, amelyeket szerkesztőségünk nevében Morvai Sándor városi politikai rovatvezetőnk tett fel Árvai Józsefnek, a Szeged m. j. városi tanács vb elnökhelyettesének. (Képünkön szemben.) A nyilvános interjú megjelentek Balog István és Deák Béla, az MSZMP Szeged városi végrehajtó bizottságának tagjai, a pártbizottság osztályvezetői, Katona Sándor országgyűlési képviselő, a népfrent Csongrád megyei titkára, Lacsán Mihályné

országgyűlési képviselő, és olvasóink közül csaknem százan vettek részt, s tektek fel közülük a témához kapcsolódó kiegészítő kérdéseket.

Az alábbiakban ismertettük a nyilvános interjú elhangzottakat.



A lakóház-építkezések fő területe, üteme

A harmadik ötéves tervben — mint ismeretes — a koncentrált lakóházépítkezések Tarjántelepen lesznek. Hol tart a munka előkészítése, amilyen típusú otthonok készülnek? A munka mikor kezdődik és 1970-ig e területen hány lakás épül?

Szeged lakosságának száma a felszabadulás után, különösen azonban 1949—1966 között 30 ezer emberrel növekedett. A lakásállomány ebben az időszakban — az utóbbi évek fokozott ütemű építkezései ellenére — 7300-zal gyarapodott. Tehát az említettek miatt Szegeden fokozódott a lakások zsúfoltsága. Jellemző ezt a száz lakásra jutó lakossámszám, ami az 1949. évi 326-ról 1966 végére 344-re ugrott.

A lakásépítkezés keretében az utóbbi években sem fejlődött megfelelően a magánerejű lakásépítés. Az állami lakásépítés nagyszámúrendjét és telepítési helyét tekintve ugyanakkor nem tudta kielégíteni a fokozódó lakásigényeket. Egyre több lakás épül, de a múltból örökölt mostoha lakáskörülmények megszüntetése, a növekvő igények kielégítése hosszabb idő feladatát jelent.

A tervidőszak alatt az építőipari kapacitás figyelembevételével a város vezetése 3 ezer állami és 3 ezer magánlakás építést határozta el Szegeden. Ennek megfelelően a harmadik ötéves terv állami lakásépítésének központi területe Szegeden a Tarjántelep lesz, amelyet a József Attila sugárút, körtöltés, Luga utca és a Tápéi sor határol. E területen a jövőre tervezett lakásépítési program keretében — amint ezt a városi párttervezet is hangsúlyozta — kívánja megoldani a város vezetése a jelenleg életveszélyes és egészségtelen körülmények között élők lakás gondjait nagy jelentős részét. Erre a célra 300 lakást biztosít a városi tanács.

Magánépítkezések, házhely-kijelölések

A magánlakás építkezések hogyan alakulnak 1970-ig? Megfelelő-e a kerületekben a házhelyek kijelölése?

A harmadik ötéves terv időszakában — mint már szó volt róla — az állami lakásépítéssel azonos volumenű magánlakásépítéssel számol a városi ta-

nács és segíti elő megvalósulását. A várhatóan megépülő, összesen mintegy 3 ezer magánlakásból 1 ezer 800 lakás többszintes társasházban, 1 ezer 200 pedig családi házban készülhet el.

Az m. j. városi tanács által elfogadott magánlakásépítési program végrehajtását a harmadik ötéves tervben valamennyi állami és társadalmi szerv hatékonyan támogatja. A városi tanács a kerületi tanácsokkal együtt a magánlakásépítés kommunális igényeinek kielégítésére jelentős saját erőforrás és bankhitel, mintegy 28 millió forintot fordít. Mindezek eredményeként már az 1967—68. évi magánlakásépítés előkészítése és megvalósítása megfelelő ütemű. Jövőre — várhatóan — 421 társasházi lakás építése fejeződik be.

Az Országos Takarékpénztár Csongrád megyei igazgatósága a társasházépítést a hitelügyek kielégítésével — a családi ház építéséhez képest — előnyben részesíti.

A magánlakásépítésre alkalmas területek kijelölése — a vonatkozó rendezési

terveknek megfelelően már korábban megtörtént. Az építési területek előkészítése a magánlakásépítési tevékenységet is alapvetően meghatározza. A kerületi tanácsok az állami telekállomány növelésére — az ilyen célra rendelkezésre álló pénzügyi előirányzatok szerint — erőfeszítéseket tesznek. Ezelőtt azonban nem sikerült elérni, hogy a magánlakásépítés házhelyszükséglete állami házhelyértékesítéssel, az OTP útján teljes mértékben, a magánlakásépítés tervezett üteméhez igazodva kielégíthető legyen. Az építési területek előkészítése, a területek megszerzése, a telkek kialakítása vonatottan halad a különféle akadályozó tényezők miatt, többek között azért, mert a kapcsolódó költségek fedezete a szükséges mértékben ma még nincs meg. Ennek ellenére azonban, amennyiben a tervbe vett építőipari kapacitások rendelkezésre áll, és a korszerű építési technológiát kellő mértékben alkalmazhatják, 1970-ig a magánlakásépítési célkitűzés elérhető.

Az Odessza lakónegyed befejezése, a ládagyár áttelepítése

A ládagyár áttelepítésére van-e már döntés? Az Odessza lakónegyed befejező munkálatait ugyanis csak ezután lehet elvégezni.

Az Odessza lakónegyed befejező építkezéseit az eredeti terv szerint a harmadik ötéves tervben kellett volna elvégezni. A ládagyár termelése azonban nélkülözhetetlen a gyűmölcséxporthoz. Ezért a gyár üzemszerű áttelepítése exportvesztés nélkül nem valósítható meg. A város vezetésének értesítése szerint a ládagyár más helyre telepítése — a kérdés végleges megoldása — a negyedik ötéves tervben várható, így ezután következhet az Odessza városnegyed befejező építkezése. Amennyiben azonban a népgazdaság ládagénye nem emelkedik, akkor a ládagyár áttelepítése esetleg

korábban is megtörténhet. A lakónegyed területén azonban jövőre hozzátörlendősül a városi tanács vb a forgalom javításáért a Közlekedés- és Postaügyi Minisztérium Hídostályához előterjesztést tett, hogy a gyalogos forgalmat a hídon a főúttól kívül építendő konzolla helyezett gyalogjárda tereljük át. A gyalogjárók megépítése után a gépjárműveknek kétszer négy méter széles úttal lenne a villamospálya mellett. A javaslatot az illetékesek tanulmányozták, a megoldás módjáról és időpontjáról azonban még nem kapott értesítést a városi tanács.

A házgyár ügye

A házgyár hova települ és várhatóan mikor kezd dolgozni? A gyár évente hány lakáshoz ad előregyártott elemeket?

A házgyár kombinát az EM Csongrád megyei Állami Építőipari Vállalat mostani telepének bővítésével a gumigyár és az új tejjüzem közötti területre települ. Teljesítménye évente 1800—2100 lakás. Az üzem átlag 48—51 négyzetméter alapterületű és a korszerű igényeket kielégítő lakások építéséhez ad szobafal nagyságú előregyártott elemeket. Az előregyártott elemekből 5 és 11 szintes lakóépületek emelhetők.

Az Építésiügyi Minisztérium 1966. július 22-én kelt levele értelmében lakásátadás a házgyár kombinát termékeiből csak 1971—72-ben tervezhető. Ezt a határidőt azonban a város politikai és állami vezetése — ismerve az igen súlyos szegedi lakáshelyzetet — az Építésiügyi Minisztériumtól 1970-re kérte előrehozni. Erre az előterjesztésére választ még nem kapott a városi tanács.

A gáz szélesebb körű felhasználásának kérdései

Mikor lehet nagyobb ütemű, majd általános ott a gáz felhasználás a lakások fűtésére, ahol megfelelő vezeték van? A lakások fűtésének, a gázegőfejek hiányán kívül, van-e akadályozó tényező?

A gázfűtés szélesebb körű alkalmazásának egyik fő akadály, hogy a rendelkezésre álló készülékek mennyisége jóval az igények alatt van. Ez a probléma főleg a cserépkályha égőfejek elégtelenségében jelentkezik, ugyanis a gyártó vállalat által erre az évre leadott készülékek száma — sajnálatosan — a szükségleteknek csupán egynegyed részét fedezi. Jelenleg nincs ilyen nagy hiány a zárt égésterű konvektoroknál, bár a lakosság — érthetően okokból — kevéssé szimpatizál a gazdaságos és jó hatásfokú fűtési móddal. Problémák vannak a városi gázelosztóhálózat kapacitásával is, mivel nagy számban található még közel 50—80 éves vezeték is, melyek az ugrásszerűen növekvő igényeket nem képesek kiszolgálni. Ezért a gáz-

mű a nagykörúton belüli területre vezetékfejlesztési tervet dolgozott ki, amelynek megvalósítása az idén kezdődött, s előreláthatólag 1970-ig befejeződik.

A készülékelátásban — előzetes tájékoztatás szerint — a következő évben jelentős javulás várható. Valamivel több égőfejet szállít a Budapesti Készletező Vállalat (pontos adatok erre még nincsenek), továbbá jövőre már külföldi (erről tárgyalunk) behozattal próbáljuk enyhíteni a gázfűtélésű berendezések hiányát.

A városi tanács és a gáz-mű a Szeged környéki nagy mennyiségű földgáz mielőbbi felhasználására programot dolgozott ki 1970-ig. A programban jelentős szerepet kapott az ipari és kommunális hasznosítással együtt a lakások ellátása is. Ennek alap-

ján a következő években a város vezetése arra törekszik, hogy a megépülő új lakóházakat egyedi, illetve etázs, valamint központi földgázfűtéssel lássa el. Ezt a célkitűzést, és a rendelkezésre álló anyagi lehetőségeket szem előtt tartva — előzetes számítások szerint — a gáz-mű 5 ezer lakást képes 1970-ig földgázfűtéssel ellátni. A paprikafeldolgozóhoz kiépülő gerincvezetékéről ipari vállalatok, intézmények és lakóépületek háztartási, valamint fűtési energiaellátása biztosítható földgázzal.

Törekvés, hogy a város tiszta földgázt használjon. Ennek útjeként 1967-ben Újszeged már tiszta földgázt kap, s hasznosítása itt széles körben kiterjeszhető. Az épülő KISZ társasházak háztartási és fűtési energiaellátása már földgázenergiához csatlakozhat. A belvárosban keresztülhaladó Újszegedi földgáz-gerincvezeték lehetővé teszi a belvárosban a „foghíjakon” épülő és az IKV ke-

zelésében levő központi fűtéses lakóházak és intézmények gázfűtését is. A harmadik ötéves terv legnagyobb, koncentrált lakásépítési területén, a Tarjántelepen — mint már szó volt róla — 1970-ig 3 ezer lakás háztartási és fűtési földgázellátását valósítja meg a városi tanács.

A következő évek gázfelhasználásának értéke erőteljesen megnő. Az idén az összes tervezett felhasználás — földgázminőségben — 16 millió 972 ezer köbméter, 1967-ben 36 millió 120 ezer köbméter, míg 1970-ben pedig már 66 millió 107 ezer köbméter. Az 1970-ben felhasználni tervezett földgázminőség 165 millió köbméter városi gáznak felel meg, ami 16,5-szerese az 1965. évi összes fogyasztásnak. Erdemes megemlíteni, mint ténylegesen várható tényadatot, hogy a nagyütemű földgázprogram megvalósítása következtében az idén 4,5-szer több gázt használtak fel, mint tavaly.

A tiszai hid, a két városrész összekötése

Közsímet, hogy az Újszegedi híd forgalmi átvezetési kénysége elégtelen. Milyen elképzelések vannak arra, hogy Szeged és Újszeged összekapcsolása megfelelő legyen?

Az Újszegedi hídon a forgalom az 1957. évek óta több mint kétszeresére növekedett. A hídon a csúcsórában már most túlterhelés mutatkozik. A forgalmi torlódás azonban még nem állandósult. A városi tanács vb a forgalom javításáért a Közlekedés- és Postaügyi Minisztérium Hídostályához előterjesztést tett, hogy a gyalogos forgalmat a hídon a főúttól kívül építendő konzolla helyezett gyalogjárda tereljük át. A gyalogjárók megépítése után a gépjárműveknek kétszer négy méter széles úttal lenne a villamospálya mellett. A javaslatot az illetékesek tanulmányozták, a megoldás módjáról és időpontjáról azonban még nem kapott értesítést a városi tanács.

Közsímet a város lakossága előtt, hogy Újszegeden országos, regionális — és városi szintű közintézmények, lakóházak épülnek. Az Odessza városrész felépítése növelte a lakóúrsúrást. Az 1959. évi általános rendezési terv már két új közúti hidat számolt meg belterületen.

— A mostani hídtól északi és déli irányban, a nagykörút Tiszai-parti kitérőjében, annak mintegy szerves folytatásaként.

Az intézmények és új lakóházak megjelenése további forgalomnövekedést hoz és rövid időn belül ez is szükségessé teszi a jelenlegi híd átbecsátóképességének növelését. A javasolt hídszélesítésen túl az északi, második híd megépítése is változatlanul elengedhetetlen. Az UVATERV forgalomszámálási adatai alapján végzett felmérés 1975-re jelöli a jelenlegi híd túlszűköltségszámát. A forgalombecsülés alapján ekkor a második híd építése elkerülhetetlené válik. Észak-Újszegeden erőteljes fejlesztése miatt elsőként az északi híd megépítése fontos. Erre a hídra terelhető az egyenesen a 12 méter széles nagykörúton átvetett közúti teherforgalom és a városon áthaladó forgalom.

A lakosság számának növekedése Újszegeden a villamos és az autóbussz koordinált, egymást kiegészítő forgalmát igényli.

A távlati városfejlesztés jellemzői

A gyors urbanizáció Szeged távlati jövője szempontjából is már elgondolásokat követel. Hol tart és mi a jellemzője Szeged távlati városfejlesztési tervének?

A város általános rendezési tervé az EM Szegedi Tervező Vállalat és az EM Városépítési Tervező Vállalat közös tervezésében most van végleges kidolgozás alatt. Korábban elkészült már az általános rendezési terv első üteme. Az eltelt hét év alatt azonban az országos településhálózati koncepció kidolgozása során, a főváros ellenpólusainak kiépítésére vonatkozó párt- és kormányhatározat értelmében, Szeged nagyszámú megvalósított. Ez a körülmény, valamint az időközbeni helyi energiefeltárások — olaj, földgáz, geotermikus energia — és az építési technológia változása a korábbi program és terv átdolgozását követelte. Ez a munka most van folyamatban.

A készülő tervet a lépték-váltás, a nagyvonalú város-szerkezeti tervezés és fejlesztés gazdaságos fokozatainak meghatározása jellemzi. A nagyvonalú távlati fejlesztési terv a legkülönbözőbb népgazdasági periódusok igényeinek és lehetőségeinek megfelelő ütemeket határoz meg. Közlembi távlatban a város lakossága 160—180 ezer körülire várható, nagyobb távlatban pedig meghaladja a 200 ezret, a nehézipar fejlesztési adottságait is figyelembe véve.

A terv az ipartelepítésben is egyensúlyt kíván teremteni a város szerkezetében. Ezért a belső ingázás csökkentéséért Újszeged térségében is jelentősebb ipartelepítésre kíván javaslatot tenni, valamint a városotól északkeletre, Algyő szomszédsgában is. A lakásépítés módszeré a lakótelepi építkezést, s az összefüggő átépítésre érett városrészek egységes rekonstrukcióját javasolja. A terjedős, szétfolyó családirányos beépítés helyett a telekek jobban gazdálkodó, egységes terv szerint megvalósított családiházak lakótelepek építése célszerű. A városi politikai és tervezők a múlt szegényes örökségét jelentő régi városrészi telepeket alapvető közműveket rendelkező kertvárosokká kívánják átalakítani.

A program és a terv — egybevetve — a már korábban is leszögezett alap-gondolatnak megfelelően a város folyamatos terjeszkedésének célszerűségét hangsúlyozza és a Tisza-partok nagyvonalú kiépítése mellett foglal állást. A tervezés fenntartja Szeged kikötővárosi szerepkörére vonatkozó korábbi meggyőződését, s a szükséges területigényt mindenképpen biztosítani kívánja.