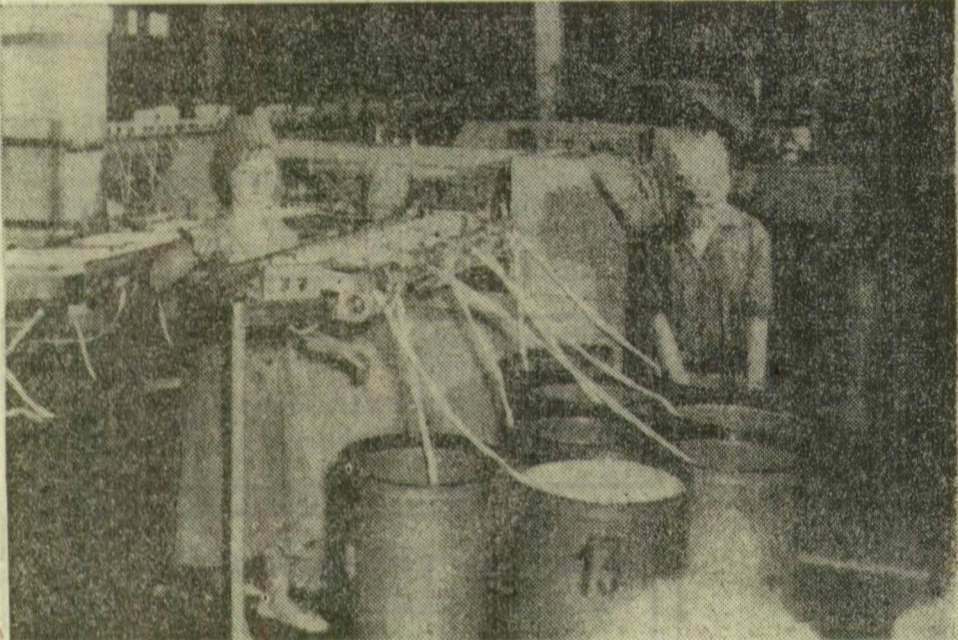
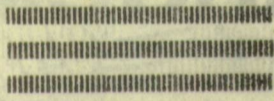


A szegedi textilművek okos gépei

Akik csak az újságból olvasták, vagy mint külső szemlélők látják a szegedi textilművek bővítését, rekonstrukcióját, igen keveset tudnak a gyáron belül történtekről, változásokról, újdonságokról. Az építkezés ugyanis csak kezete a nagy változásnak. A nagycsarnokok csak helyet adnak a modern technikának, technológiának, amelyek valójában a fejlődést jelentik az üzemben.

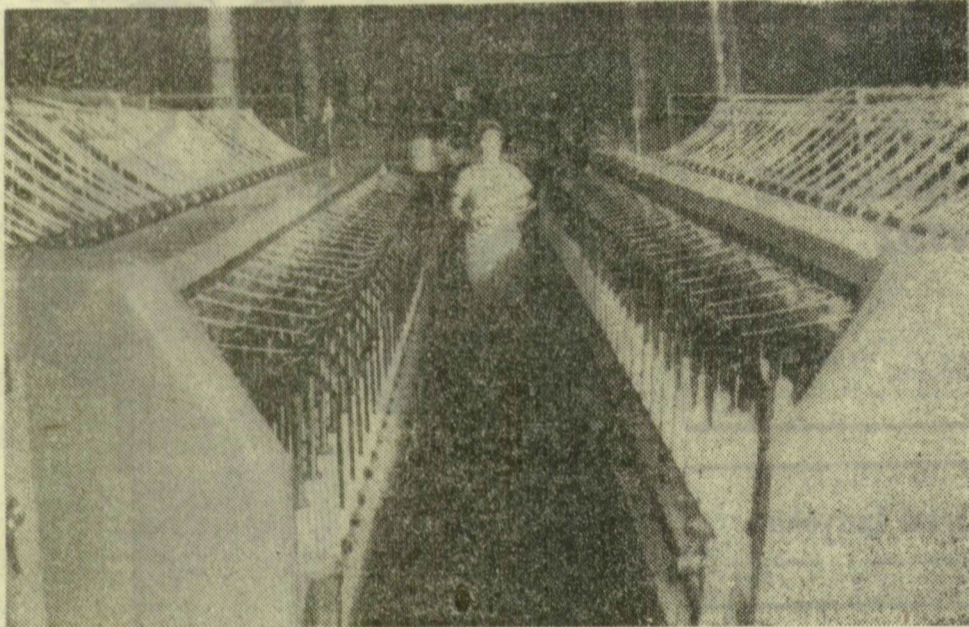
Már szerelik az új gépek egy részét a szövődében, s a régi csarnokban is forognak több új gép orsói. Dolgoznak az újak, ahogy itt mondják. Ezek az újak a Szovjetunióból, Angliából, s Nyugat-Németországból érkeztek, s néhány hét alatt kivívták a munkások, a szakemberek elismerését azzal, hogy nemcsak többet tudnak, okosabbak, mint a régiek, hanem lényegesen könnyítik az emberek munkáját is.

Maj Tudomány és Technika rovatunkban ezekből az okos gépekből mutatunk be néhányat.



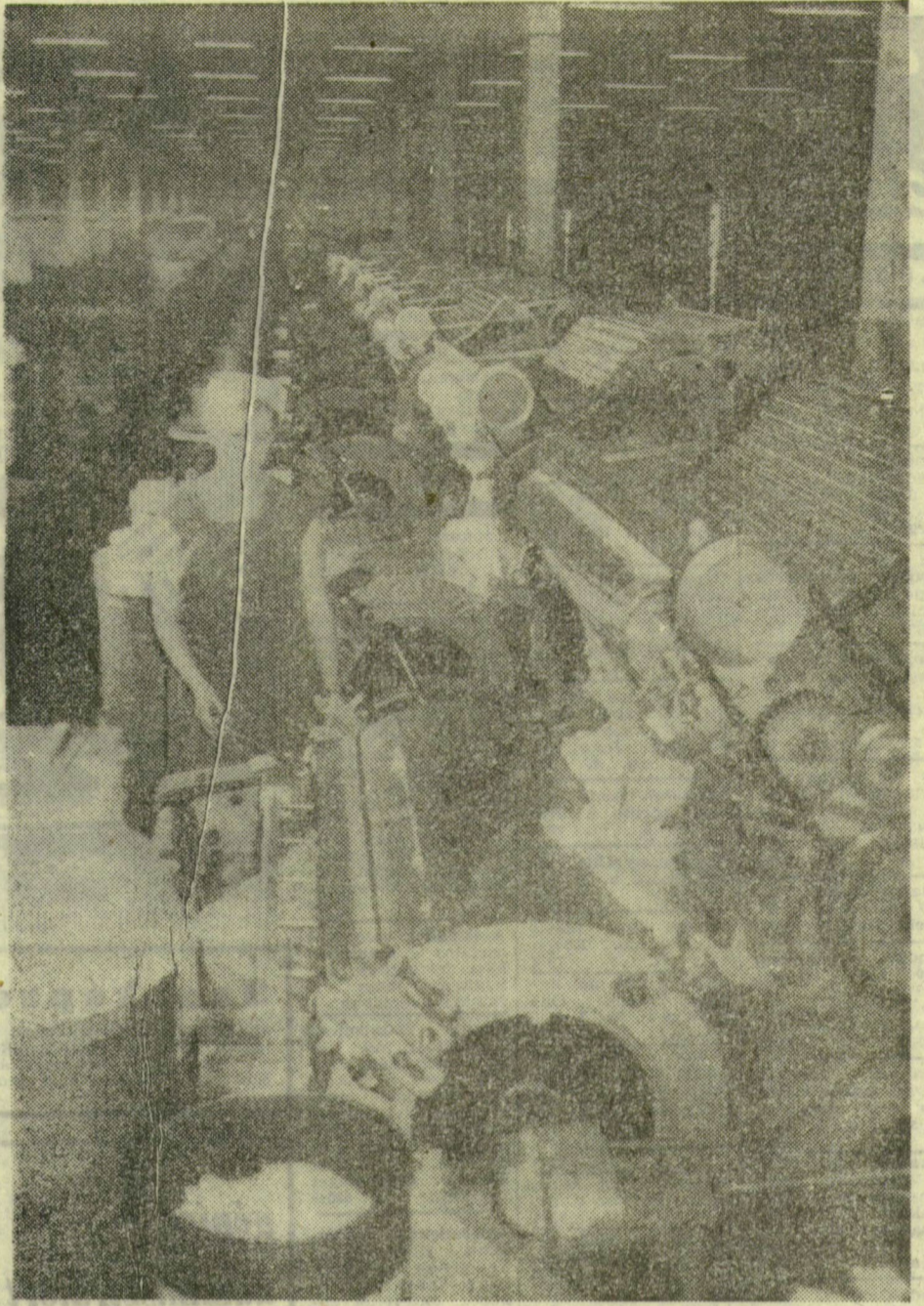
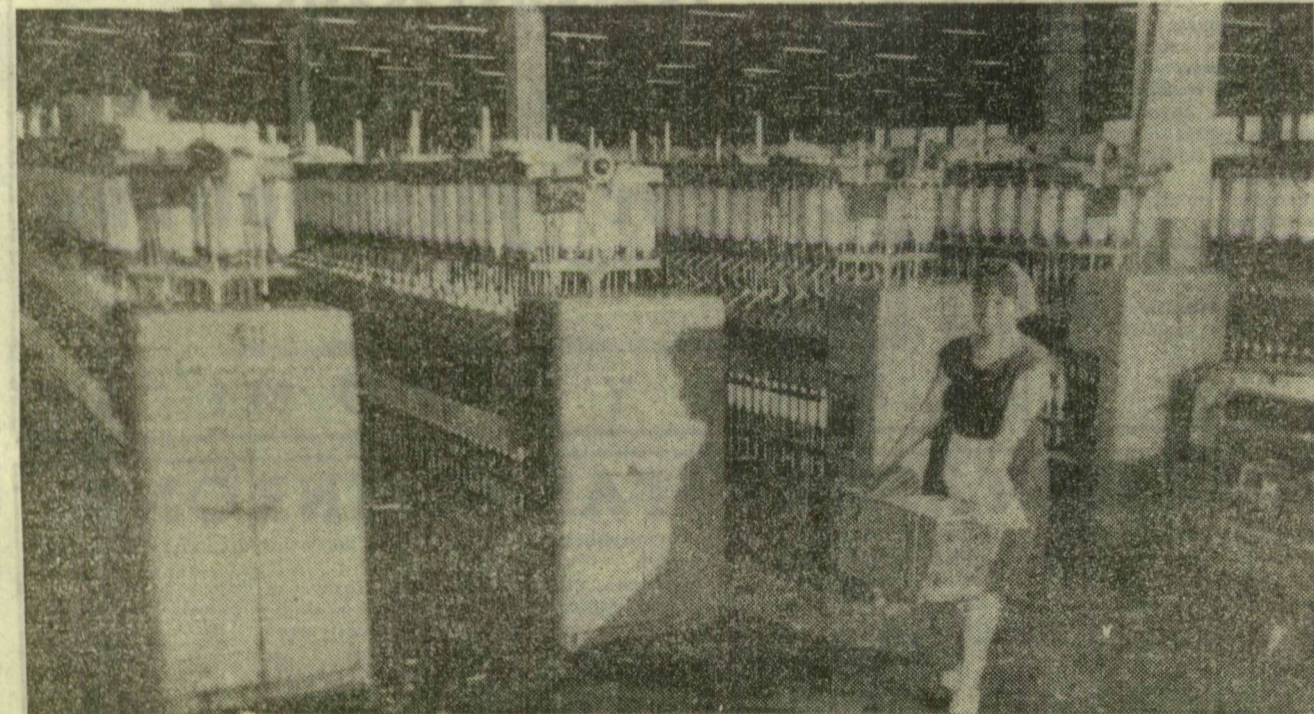
Nyújtó Néhány évvel ezelőtt a textilművekben alkalmazott szovjet nyújtókról úgy beszéltek, mint a legmodernebb ilyenfajta gépekről. Egy perc alatt 40 méter szalagsebességgel dolgoztak. Az új angol nyújtógépek — amelyek közül már több dolgozik az üzemben — teljesítménye jóval nagyobb. Szállítási sebes-

ségük 240 méter percenként. A gépek automatikus vezérlésűek. Ha a szalagfinomság eltér a beállítástól, akkor automatikusan leállnak. Igen jó a gépek kivitelezése is. A nagy sebesség mellett sincs berezgés. Eddig négy gépcsoportot állítottak munkába a rekonstrukció keretében.



Gyűrűsfonó Az új szovjet P 76-os gyűrűsfonógépek máris nagy sikerrel dolgoznak a fonodában. Erdekességük, hogy az orsók sűrűbben vannak és nagyobbak. Ezért a gépek hossza lényegesen rövidebb, mint a régieké. Mivel nagyobbak az orsók, kevesebb alkalommal kell leszedni a megtelt orsókat. Ter-

mészetesen a leszedési súly is nagyobb mint a régi gépeken. Ezeket a gépeket nyújtómű nélkül rendelték a Szovjetuniótól és itt magyar-svéd vegyes gyártmányú nyújtóművel látták el. Azt mondják ma ez a legmodernebb ilyen felszerelés. Ilyeneket szerelnek majd fel a régi gépekre is.



Kártoló A régi kártológépek is szovjet gyártmányúak. Az újak már tökéletesebbek s nagyobb teljesítményűek. A régi öt kilogrammos kannák helyett az újakhoz már 10 kilogrammos kannákat alkalmaznak. A sok minőség- és temmelékenységnövelő tényező segít-

séggel az új gépek óránként két kilóval több szalagot gyártanak.

Az új gépeken modern fátöltőmörítőt alkalmaznak. Ilyenekkel szerelik fel a régi gépeket is. A fátöltőmörítő segítségével javul a fonalak minősége, mert a későbbi munka során az összetömörített maghéjak kihullanak, s tisztább, simább lesz a fonat.

Előfonó

A régi előfonógépek maximális orsófordulatszáma percenként 700, a csévék súlya pedig félkiló. Az orsófejek száma 132. Ezzel szemben az új gép orsófordulata percenként ezer. A csévék súlya 2,3 kilogramm. A régi gépeknél nem volt leállító berendezés a kiadó henger és az orsó között. Az új gépek vezérlése elektroncsövek fejtörténi. Elektroncsövek vezérlik a gép működését.



Vetülékcsevélő Ez a nyugatnémet gyártmányú gép teljesen automatikusan dolgozik. A csévéket csak beleöntik egy tartályba, az úgynevezett adagolóba. A gép önmagától érzékeli, hol hiányzik cséve, oda küld egyet s automatikusan végzi el a szállítást is. A gép fölött látható gölyacsór-szerű lefutó szüntelenül mozog a gépen és menet közben tisztítja az alkatrészeket a gyapotpíhéktől. A gép fordulatszáma 12 ezer. Ezzel a maximális teljesítménnyel percenként ezer méter fonalat orsóz fel.