

KINÓTTE „RUHÁJÁT” a szegedi közétkeztetés

Hiányzó feltételek

Betelt a létszám

Egy korszerű konyha

A lehetőségek szerint

Kinötte a gyerek a ruháját. Nagy gond ez, de mégis öröm. Igaz? Valahogy így van az ember, ha a közétkeztetés kerül szóba. Ami van: raktár, konyha, étterem, csaknem minden szűk már. Így hát nincs más választás, a növekedés gondjairól kell beszélni.

Az egyik legfontosabb közétkeztető Szegeden az Alföldi Vendéglátó Vállalat. Egyetemi konyhán 9 ezer adag ebédet főznek naponta. Ez az egyetlen adat is elég annak illusztrálására, milyen nagy munkát kell végezniük. Az igények pedig egyre nőnek. A Semmelweis kollégium új konyháját 250 személyre tervezték, s máris 800-an étkeznek ott. A régebbi konyhánál még nagyobb a zsúfoltság.

Gondjaik csak növekednek azáltal, hogy olykor még a munka alapfeltételei sincsenek biztosítva. Van olyan konyha, ahol nincs szakértő szakács: az egyetlen étteremben segédmunkási státuszban levő dolgozó főz. Nem ő tehet róla! Kevés a gép, s ha sikerül is szerezniük egyet — például erre a nagy teljesítményű húsdaráló — akadályokba ütközik üzembe állítása.

Nagy szükségük volna egy 3 és fél tonnás teherautóra, de helyette két kisebbet kaptak. Így aztán a hús miatt naponta kétszer sorba kell állniuk a vágóhídon. Ez nemcsak idő-, hanem pénzvesztés is.

Ami a zsúfoltságot illeti, semmivel sem jobb a helyzet a Szegedi Vendéglátóipari Vállalatnál. Pedig a vendéglőben többre kerül az előfizetéses menü, mint az üzemi konyhákban. A létszám már mindenütt betelt, s az egészségügyi követelményeket rúgnák fel, ha nem vennék figyelembe a konyhák kapacitása által megszabott határt.

Nagyjából változatlan maradt a helyzet mindaddig, amíg egy központi előkészítő üzem fel nem épült. Mert ha a meglévő konyhákban csak a főzés befejező műveleteit kell elvégezniük, akkor természetesen több adag ételt bírnak készíteni a mostaninál. Mégpedig jobb minőség mellett.

Baj van a hűtőberendezésekkel is. Nincsenek megfelelő befogadóképességű hűtőházak, s ezért kénytelenek Kecskemétre szállítani a fagyasztott árúkat.

Az Országos Idegenforgalmi és Vendéglátóipari Vállalat dicsekedhet csak Szegeden olyan konyhával, amely szinte minden tekintetben megfelel a mai követelményeknek. Nem nehéz kitalál-

ni, hogy ez a Tisza Szállóban van. Az a la charte étel-ek mellett naponta 500 adag ebédet főznek különböző kö-zületeknek, többek között a Nemzeti Bank dolgozóit szá- mára.

A Tisza Szálló vendéglőjének megnyitásával még a Hungárián is sikerült segíteni. Ugyanis ami nem fér el a Hungárián szűk raktárában, most a Tiszában tárolják. A Hungária konyhája viszont változatlanul szűk. Hatszáz személyre főznek benne — 200 adagot kihordásra —, s többet, ha megfeszülnek, sem tudnak már vállalni.

Sok bosszúságot okoz, hogy az elromlott hűtőgépeket sokszor hetekig nem javítják meg. Jogos a közönség gyakori panasza, savanyúak a tejszínnel készült krémek, sütemények.

A gondok ugyan súlyosak, akármelyik Szegeden működő vállalatot vesszük szemügyre, jónéhány megoldatlan problémát találunk. Megoldásuk többsége beruházás kérdése, de hát tovább nem lehet nyújtózni, csak ameddig a takarékos ér. A javulás lassú, de meggyorsításáért, a maguk lehetőségeinek határára befűl sokat tehetnek mindazok, akikre a közétkeztetés terhei nehezednek. A berendezések átcsoportosítása, ésszerű kihasználása is sokat segíthet. Kinötte a gyerek a ruháját. De amíg nem telik újra, a meglévőt kell átalakítani a megfelelő méretre.

Varga Edit

NAPIRENDELEN:

A gyógyászati eszköz-ellátás

Amióta felépült a Kálvin téren az a szövetkezeti lakóház, melynek földszintjén új otthont kapott a Gyógyászati Segédeszközök Gyárának szegedi fiókja, olyan mértékben megváltoztak a munkakörülmények, hogy az üzem számára többé nem jelent különösebben nehéz feladatot dél-magyarországi körzetének ellátása gyógyászati segédeszközökkel. De azért még mindig nem problémátlan munkájuk. A közelmúltban tettük éppen szavát, hogy a főorvosi engedélyeztetés megszűnése egyáltalán nem jelentett könnyebbé a betegeknek, mert most meg az eszközárak befizetése miatt kell feleslegesen talpalniuk. Ha a gyár pénztárat állít fel helyben, akkor sok fáradságtól és bosszúságtól megkímélheti ügyfeleit.

Különösen orvosi körökben nem tartják megfelelő megoldásnak az ortopéd cipők készítésével kapcsolatban kialakult gyakorlatot.

A járógépet természetesen a gyár szegedi fiókja csinálja, a másik lábra való cipőt viszont a szövetkezet. Nincs is a szövetkezet munkája ellen panasz, egészen egyszerűen csak arról van szó, hogy a járógépnek és a hozzátartozó cipőnek egy helyen, s egy időben is kellene készülnie. Nem valamj »kis« dologról van szó: 22—23 ezer darab ortopéd cipőt kell gyártani évente. Ha a gyár központja lehetővé tenné, hogy a szegedi részlegnél 6—8 fős cipészrészleg álljon munkába — elhelyezésük nem okozna gondot —, egy csapásra megváltozna a jelenlegi áldatlan helyzet.

Csak a központ bírna segíteni a lúdtalpbetétek minőségének javulásán is. Havonta 700 pár lúdtalpbetétet készít a szegedi fiók. Valamennyibe alumínium hídát építenek be. Tudvalevő azonban, hogy az alumínium szilárdsága sokkal kisebb, mint az acélé. Így

azután hamar tönkremenek a betétek, ami nem is csoda. Bizonyára kevesebb is kellene belőle, ha ellátásuk megfelelő minőségű rozsdamentes acélanyaggal.

S ha már a rozsdamentes acélal tartunk: sokan panaszkodnak, hogy a gyógyfűzőkbe épített úgynevezett hátaacél a test természetes párolgása által megrozsdásodik. Ez a hiba természetesen nemcsak esztétikailag, hanem elsősorban egészségügyi szempontból kifogásolható erősen. Ezt az alkatrészt szintén rozsdamentes anyagból kellene előállítani.

A gyógyászati segédeszközöket egészségileg megrokkant, beteg emberek használják. Mindennapi életüket ezek teszik elviselhetővé, ezek által képesek fizikailag is egyenértékűvé válni a többi emberrel. Emiatt kell feltétlenül szót tenni ellátásuk problémáit.

Száz óra a volán mellett

Sorok egy gépkocsi-vezetőről

A fék meg sem csikordul, szinte zajtalanul áll meg a hatalmas, hété tonnás teherautó. Jökédvüen, frissen bujlik elő a sofőrülkéből Bárszky László, a 10. Autóközle-

kedési Vállalat gépkocsi-vezetője, pedig az elmúlt hat nap alatt száz óra hosszat volt szolgálatban.

Az ember legszívesebben megkérdezné tőle, hogyan bírja erővel, de akkor meg kellene kérdezni még nagyon sok társát is, hiszen nem egyedül áll helyt, amikor időt, fáradságot nem ismerve rója az országutakat. Ő csak egy azok közül, akik minden tisztelet megérdemeltnek.

gépkecsivező dolgozik most a megyében. Csak az a baj, hogy kevés a rakodómunkás, s emiatt lassan megy a rakodás. Pedig sietni kellene, nagyon sok a szállítani való, ilyenkor az őszi csúcsgazdálkodás idején.

Ilyen fáradságos, nehéz munka mellett jut ideje a családra is?

— Bizony nem sok. Keveset vagyok velük együtt, mert még az otthon eltöltött időből is pihenésre kell fordítanom a nagyobbik részt.

Családi ház-építés II blokkból és üveghabarcsból

Az országgyűlés legutóbbi ülésén Bódi László, Csongrád megye képviselője felszólalásában említést tett a családi ház építéséről. Elmondotta, hogy évente 1500—2000 családi ház épül állami támogatással és magánforrásból, csak hogy ezek nagy része nem felel meg a korszerűség és gazdaságosság követelményeinek. A Csongrád megyei tanács egyik vállalat sokat ígérő kísérletet végez üregek téglalemből való, üveglátó, nagyobb méretű építőelem gyártására, és ennek megfelelő építéstechnológia létrehozására. Az új építőelem készült, világszerű családi ház befejezés előtt áll.

KITŰNŐ BERENDEZÉS

Valóban, Hódmezővásárhelyen, a Serház téren felépült újfajta háznak már csak a vakolása hiányzik. Kétszoba, összkomfortosra tervezték. Egyik szobájában beépített szekrény is van. Konyhája, bár nem nagy méretű, tökéletes kényelmet biztosít. Nemcsak azzal, hogy ide is beépített szekrényt képzelt el a tervező, hanem mert arra is gondolt, hogy palackos gázzal főzhessenek a lakók.

GYORS ÉPÍTÉKEZÉS

A házat üregek téglából való, üveglátó szekötöt 90x90 centiméteres blokkokból építették. Ehhez a mérethez igazodnak a falak, ablak- és ajtószervezetek, valamint a földem is. A földem bordás vasbetonpanel, szintén üregek téglával tölti ki. Az építkezés ilyen elemekből nyilvánvalóan sokkal egyszerűbb és gyorsabb, mint hagyományos falazással. Persze most még nem lehet megmondani, hogy mennyivel, hiszen kísérleti példány az első ház, melynek építése közben sok, előre nem látható akadállyal kellett megküzdeni.

A kísérlet azonban fényesen sikerült, a Csongrád Megyei Építőanyagipari Vállalat okosan használta fel a műszaki fejlesztésre kapott pénzt, s most készül a folytatásra.

ÜVEGLISZT.

MINT KÖTŐANYAG

A folytatás a vállalat téglagyárából indul ki. Ott állították elő az Építésügyi Minisztérium által is elfogadott

19 lyukú üregek téglát, s ott állították elő azt az üveglátó és anyaghabarcsból összeállított kötőanyagot, mely a blokk húzószilárdságát oly kiváló minőséggel adta meg. Az üveglátó előállításához törőművet konstruáltak, az üveg maga hulladék, zöld üveg, amit másra felhasználni nem lehet.

TÍPUS

ÉS EGYÉNI IGÉNY

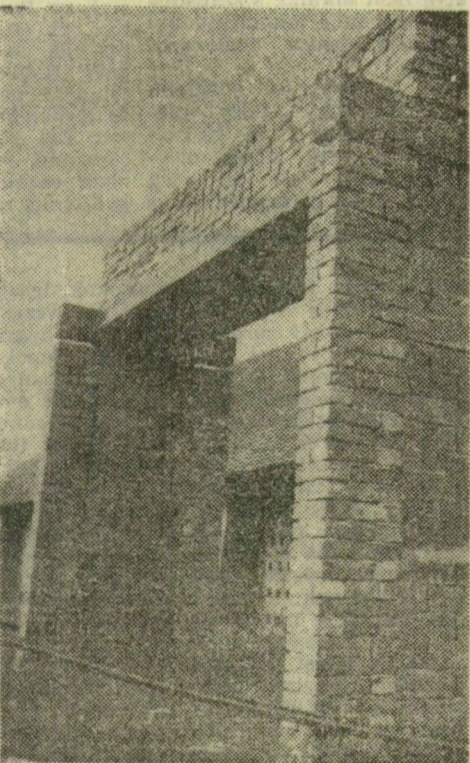
A kísérleti családi ház, mely annak idején Gaál István és Kincses János útjában indult ki, most már valóság. Erdemes számba venni jövőjét is, hiszen csak akkor ér az egész valamit, ha tizesével, százasaival épül Csongrád megyében, Szegeden, az egész országban. Ehhez minden adott megvan. Nemcsak azok az adottságai, amelyekről már szó esett, hanem például a tipizálhatóság, mégpedig oly módon, hogy a családi házak mégsem válnak egyformává. Az említett elemek ugyanis egy bizonyos határon belül többféleképpen is varriálhatók, úgyhogy a korszerűség és a gazdaságosság követelményei mellett az egyéni igényeket is a legmesszebbmenőkig kielégíthetik.

AZ ELLENPÉLDA

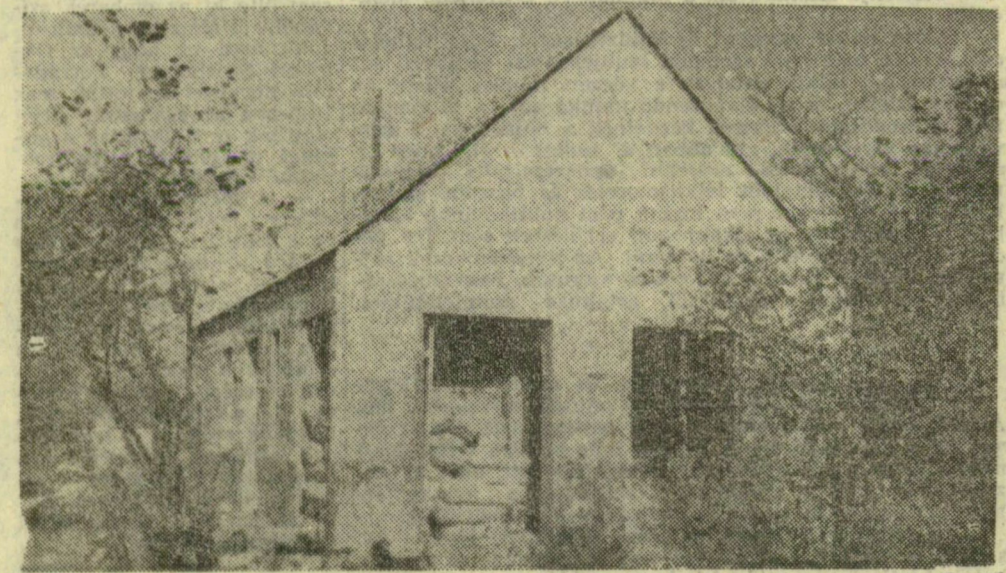
A vállalatnak éppúgy, mint felügyeleti hatóságának

szívügye az új, családi ház, mert praktikus, olcsó és sorozatgyártásra megvalósítható. A megye országgyűlési képviselője azért is tette szavát a dolgot a parlamentben, mert ha egy kicsivel több támogatást kaphatnak hozzá, az egész ország jól járna vele. Sok a panasz a családi házakra, jogosan bírálják őket amiatt, hogy korszerűtlenek, drágák, s nem is nyújtanak megfelelő esztétikumot.

Az ellenpélda megszületett. Hódmezővásárhelyen, csak élni kell a lehetőség! Fehér Kálmán



A hódmezővásárhelyi téglagyár udvarán vetették teherpróba alá az új blokkot. Azóta hónapok múltak el, de a mérési adatok változatlanul kitűnőek



(Somogyiné felv.)

Barátságos, kedves látványt nyújt ez a családi ház, melynek téglája blokk, habarcsa üveg, alaprajzi elrendezése pedig a lehető legpraktikusabb