

Renault teherautók

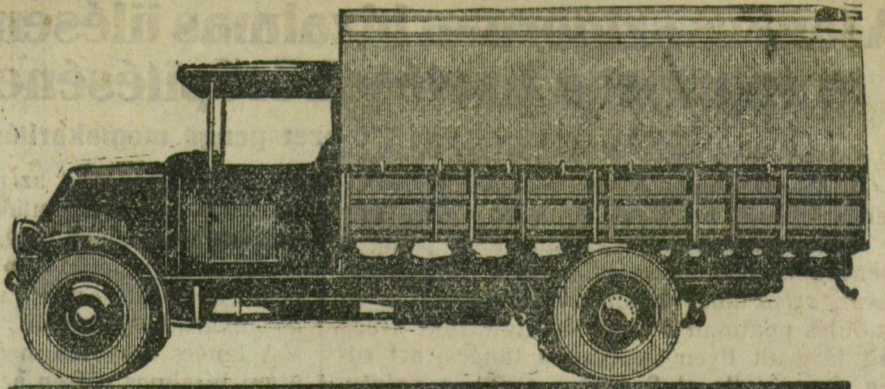
1—10 tonnái minden nagyságban, 4 és 6 hengeres motorral.

Szenzációsan olcsó árak!!!

15—20 év élettartam, erős, túlméretezett alváz,
kis üzemanyag fogyasztás.

1200 kg.-os komplett, karosszált teherautó 7860⁰⁰— pengő.

MARKOVICS mérnök autóműszaki vállalata
SZEGED, Tisza Lajos körút 44. Telefon 20—20.



Szeged halála és feltámadása

írja: dr. Szabó László

LV.

Kossuth terve Szeged felépítésére

Kossuth Lajost nagyon élénken foglalkoztatta Szeged sorsa. Már március 22-én hosszú levelet írt Bakay Nándor képviselőnek, azt magyarázgatva, hogy az elmenekült lakosság haza kell térnie és újból fel kell építenie a várost. »A vályogváros helyébe kővárost kell építeni, mely Magyarország második, a magyar faj első városának címére minden tekintetben érdemes legyen. Az a nemzedék, mely megküzdött a pusztulással, méltó e dicsőség kivívására. Mutassa meg, hogy azt ki is vivja magának. Nőljön erélye, mint a pálmefa nő a teher alatt. Mutassa meg, hogy mire képes a szegedi magyar!« A levél egész terjedelmében közölve van Kulinyi, »Szeged új kora« című munkájának 32—37. lapján.

Sokkal kevésbé ismeretes Kossuthnak Bakayhoz intézett második, április 21-én kelt levele, melyben egészen részletesen kifejti nézeteit a Tisza szabályozásáról és a város újjáépítéséről. Mivel még az a gondolat is felmerült, hogy Szegedet másutt, biztosabb helyen kellene fölépíteni, Kossuth legelőször is azt állapította meg, hogy Szeged »sikonsíkvő folyamparti város és annak is kell maradnia, mert különben elvesztené nemzetgazdasági jelentőségét.« Azonban számolni kell azzal a két ténnyel, hogy az árvíz lehetséges, a belső vizek fölfakadása pedig bizonyos. Ez utóbbi körülménynek igen nagy jelentőséget tulajdonított Kossuth, aki abból indult ki, hogy a Tisza medre az iszaplerakódás következtében folytonosan emelkedik, s e miatt a Duna-Tisza közén levő lapálynak az esővize nem bír a Tiszába lefolyni. A talaj alluviális homok, ezen át a víz leszivárog a vizet már át nem eresztő vörös homokkőig s ha a homokkőmedencében nagyon felduzzad, akkor a fölötte levő szikes homoktalajban felfakad. A Tisza vize a töltések alatt is átszivárog és szintén szaporítja a belvizeket. A Nilus szivárgása a folyam medrétől nyolcvan kilométernyire is érezhető a talajban és Kossuth arra gondolt, hogy a Tisza vize is messze elszivárog a föld alatt. Ebben a feltevésében megerősítette Bakaynak az az alaptalan állítása, hogy Szegeden a talajvíz olyan veszedelmes, hogy »már a legszilárdabb téglaházakra sem akartak a pénzintézetek hitelt nyújtani.« Szegeden mindenki tudja, hogy a helyzet nem ilyen veszedelmes és hogy az egy irányban áramló talajvizek ellen Szegeden a rekonstrukció alkalmával sehol sem kellett oly különleges és költséges intézkedéseket tenni, mint például Budapesten a József- és Erzsébetvárosban.

Talajvíz-elméletéből kiindulva Kossuth érelyesen sürgette a város feltöltését s a feltöltendő város alagsóvezését és csatornázását. A csatornázásról azt mondta Kossuth, hogy »e nélkül akarni egy 70—80 ezer ember lakta várost, Magyarország második, a magyarság első városát rekonstruálni, csakugyan oly vadonat barbár eszme volna, melynek Európában a XIX. század utolsó negyedében nincsen helye.« Kossuth nem tudta

bizonyosan, de gyanította, hogy a régi Szeged külvárosai nem voltak csatornázva. »Már csak tisztasági és hygienikus szempontból is menthetetlen mulasztás volna az újból alkotandó város akármely részét is csatornázás nélkül hagyni.« A csatornázást azonban ezen kívül azért is sürgette, hogy az alagsóvek útján felfogott fakadó vizet el lehessen távolítani.

Kossutht azt ajánlotta, hogy az egész csatornahálózat betonból készüljön s a szennyvizet a városon kívül nagy tartályokba vezessék, onnan a megsűrűt vizet gőzgéppel emeljék át a Tisza magasabban fekvő medrébe, a mocsokviz termékenyítő részét pedig használják fel kertgazdasági célokra.

Az építkezés módját illetőleg Kossuth a következő tanácsokat adta Szegednek:

1. Nemcsak az alapépítményben, de a falakban is beton kellene használni oly magasságig, ameddig az árvíz emelkedett. Amikor a habarcsot készítik, a homok legyen legalább kétszerannyi, mint a mész és a keveréket melegen kell felhasználni.

2. Miután a várost fel kell tölteni, töltött földre pedig nem lehet építeni, a mélyebben fekvő helyeken cölöpökre kell építeni. A hegyezett, végükön megszenesített facölöpök tökéletesen megfelelnek, azonban a Tisza-part hosszában építendő »kőfalpart« (rakpart) alá Kossuth Mitchell-féle vascsölöpöket vert volna.

3. Szeged minden utcáját ki kell kövezni, — »nemcsak azért, hogy a város a nagyvárosi névre méltó legyen, hanem méginkább azért, mert a feltöltött földet közvetlenül tenni ki az esővíz általi ellucskosodásnak vagy éppen elmosásnak, abszurdum volna.«

4. »Szegeden minden ember iparkodott saját házában lakni, ez volt a szorgalom egyik rugója, ez volt a polgár megelégedése, büszkesége, a patriarkális életmód alapja, — ezt követeli a nép jelleme a jövőre is.« Szeged népének tehát otthont kell teremteni és nem ideiglenes lakóhelyet. Hogy pedig a házak hamarabb készen legyenek, — még a tél beállta előtt, — a bérházakat nem téglából, hanem betonból kellene felépíteni. Igaz, hogy ez az építési mód még szokatlan, de — írta Kossuth —, ha a szokatlan megszokottá nem válnék, az emberi nemzet ma is barlangokban laknék.«

5. »Nem szeretném, írta Kossuth, ha a szegedi nép az ujalkotásnál is a földszinti házak eszméjéhez ragaszkodnék. Ehhez ragaszkodva, Szeged az újjáalkotás után is legnagyobb részben csak falu volna, nem város... Nem szabad Szegednek így szállni ki hullámsírjából.«

6. Miután Szeged külvárosi népe nagyrészt gazdákból áll és azért is, hogy Szeged idővel ne csak kifelé legyen kénytelen terjeszkedni, Kossuth a külvárosokban is »mindenesetre emeletes, villaszerű építkezést« ajánlotta: »az utcára ház és kert, hátul az udvar és gazdasági épületek.« Ugy képzelte, hogy »a kertnek utcára dülő részét a szegedi magyar

asszonyok, leányok majd szép virágosan tartják.«

Miután Bakay Nándor a város rekonstrukciójáról szóló röpiratában azt ajánlotta, hogy a házak között udvarok ne legyenek, hanem minden ház építménye érintkezze a szomszédjával és a város belső területén veteményes kerteket ne engedélyezzenek, — Kossuth ez ellen határozottan állást foglalt. »Én a kerteknek városokban is barátja vagyok, — írta; — azokat a városok tüdejének tartom; hanem azt a városiaság szempontjából igenis szabálynak kívánám, hogy az utcákra sem veteményes kert ne düljön, sem üres udvarok ne tátongjanak, hanem ezek a háttérbe utasítsanak; az utca felé pedig a villaszerű lakokat virágos, bokros kert vegye körül.«

Kossuth maga is kijelentette, hogy a modern angol és francia kertvárosok lebegtek szemei előtt s meg is nevezett néhány példát. A rekonstrukció alkalmával Szegedből persze nem csináltak angol kertvárost, sőt még a külváros csatornázására sem vállalkoztak; a ház frontja előtt a kis kertecske azonban megnyerte a királyi biztosság tetszését is, mert a városrendezési tervbe belevették, ha másutt nem, legalább a Vásárhelyi-sugárutnak a köruton felüli részén. Hogy a valóságban a kertcskék nem lettek olyan szépek, mint aminők a tervben voltak, arról Kossuth nem tehet.

Néhány fillérért

pompásan mulat,
ha megrendeli a

BORSSZEM JANKÓT

kiadóhivatalunkban.

Egy óra előfizetőink

60 fillérért

kapják.

BRISTOL-SZÁLLÓ

BUDAPEST.

Ujonnal berendezett szép éttermek.

Kisebb-nagyobb termek.

Modern berendezésű szállodai szobák.

Hideg és melegvízvezeték.

Telefon és rádió minden szobában.
Bár. 182 Cigányzene

Köszönetnyilvánítás.

Mindazon rokonoknak, jóbarátoknak, ismerősöknek és az összes jelenlevőknek, kik fejlethetetlen jó Anyánk és Nagyanyánk

özv. Zombory Mátyásné
sz. Mácsay Mária

elhunyatával részvételkel, koszoru- és virágadományokkal mérhetetlen fájdalomukat enyhítették, ezúton mondunk leghálásabb köszönetet.
A gyászoló család.